

1.01 Izvirni znanstveni članek

UDK 351.778.53(497.4Ljubljana)"1945/1965"

Prejeto: 19. 4. 2016

**David Petelin**

mag. upravnih znanosti, dr. zgodovine, Policijska akademija, Rocenska 56, 1211 Ljubljana-Šmartno  
E-pošta: david.petelin@gmail.com

## Stanovanjske razmere v Ljubljani v letih 1945–1965

### IZVLEČEK

*V prispevku avtor prikazuje razvoj stanovanjskih razmer v Ljubljani v prvih dveh desetletjih po drugi svetovni vojni. Prikazan je celovit razvoj stanja stanovanjskega fonda, predvojne razmere, povojna obnova, industrializacija mesta, izgradnja blokovskih naselij, reševanje stanovanjske stiske, vsakdanje življenje v mestnih naseljih, razvoj novih bivalnih konceptov stolpnice, soseske in vrstnih hiš ter izboljševanje bivalnega standarda.*

### KLJUČNE BESEDE

*Ljubljana, stanovanjske razmere, 1945–1965, socializem, bloki, stolpnica, soseska, vsakdanje življenje, industrializacija, urbanizacija*

### ABSTRACT

#### HOUSING CONDITIONS IN LJUBLJANA DURING THE PERIOD OF 1945–1965

*The author of the paper describes the housing conditions in Ljubljana during the first two decades after the Second World War. The presentation follows the full development of the housing fund, the pre-war conditions, the post-war reconstruction, urban industrialisation, the construction of low-rise housing estates, addressing the housing crisis, the daily life in low-rise housing estates, as well as the formation of new residential concepts ascribed to high-rises, neighbourhoods, terraced houses and the rising residential standard.*

### KEY WORDS

*Ljubljana, housing conditions, 1945–1965, socialism, blocks of flats, high-rise, neighbourhood, daily life, industrialisation, urbanisation*

## Povojno stanje

Slovenska naselja so bila med drugo svetovno vojno hudo poškodovana, mnoga požgana, pomembnejša industrijska mesta pa bombardirana, med njimi tudi Ljubljana. Uničenih je bilo več kot 46.000 stanovanjskih in gospodarskih poslopij, poleg njih pa še številne železniške proge, ceste, mostovi in električna napeljava. Poškodovane ali uničene so bile prometne povezave. Vojna škoda je še povečala že obstoječe pomanjkanje stanovanj, ki je izviralo iz predvojnega časa, ko za delavska stanovanja ni bilo dobro poskrbljeno.<sup>1</sup> »V obdobju med vojnama v Ljubljani praktično ni bilo lastniških stanovanj. Večji trgovci (Verlič, Adamič, Prelog, Vok, Hribar itd.) so večinoma gradili večstanovanjske hiše prav kot mestna občina ljubljanska ali pokojninski zavod in si tako z najemninami ustvarjali rento. Le redke hiše, pa še to na obrobju Ljubljane (Mirje, Trnovo, Vič itd.), so bile namenjene samo individualni gradnji. Prva bolj dostopna, da tako rečem, širšim ljudskim množicam individualna gradnja se je pričela v Rožni dolini ob današnji Postojnski ulici in Tržaški cesti, znana pod nazivom investitorja Stan in dom.«<sup>2</sup> Stanovanjski problem je zlasti za mestno prebivalstvo eno najpomembnejših vprašanj standarda. Predstavlja enega izmed temeljnih pogojev socialne varnosti posameznika in kot element družbenega standarda pomeni rešeno stanovanjsko vprašanje.<sup>3</sup> Prav tako je stanovanjska kultura pomembna sestavina načina človekovega življenja.<sup>4</sup>

Ljubljana je ob koncu vojne še vedno dajala videz »dolge vasi«. Stoji, stoji Ljubljanca, Ljubljanca dolga vas je pesem, ki je še dolga desetletja opevala dejansko stanje ljubljanske urbane podobe. Kmetijska zemljišča so zasedala skoraj četrtnino mestne površine. Ponekod ni bilo jasne meje med urbano in ruralno podobo, to pa ni bilo vidno le na mestnem obrobju z novogradnjo sredi starih vaških jeder, temveč tudi v samem mestnem središču (»sožitje« med staro kmetijo in gostilno Figovec ter Nebotičnikom, simbolom ambicij medvojnega meščanstva, ali izgradnja Metalke poleg hlevov). Prav tako so najstarejša ljubljanska predmestja Krakovo, Trnovo, Spodnja Šiška in Poljane skoraj do današnjih dni ohranila tradicionalno vaško podobo, kmečki videz hiš ter staro parcelacijo njiv in travnikov. »Tudi moja mama, ko je bila še mlada, je prišla na Poljane v službo kot dekla v hišo na Poljansko 44, ki stoji tik za bivšo roško kasarno. Takrat so bile pa Poljane res poljane v pravem pomenu, dobesedno. Polja, travniki, njive. Poleg tega pa so imeli ti ljudje, kmetje, pravi kmetje – to so bile kmetije s kozol-

ci in hlevi – še njive in travnike na Barju, na morostu, so rekli.«<sup>5</sup>

Povojna industrializacija je povzročila množično preseljevanje v mesta in naraščanje mestnega prebivalstva, kar je privedlo do resnih stanovanjskih problemov. V Ljubljani se je prebivalstvo v dvajsetih letih po osvoboditvi hitro povečalo. Medtem ko je imelo mesto leta 1921 le 53.294 oziroma leta 1931 le 59.765 prisotnih prebivalcev, je njihovo število leta 1948 naraslo na 121.050, leta 1953 na 147.113, leta 1961 pa na 170.505.<sup>6</sup> V precejšnjem delu je število prebivalstva naraslo zato, ker so bili k mestu priključeni okoliški kraji in naselja, pretežni del povečanega števila prebivalstva pa je izviral iz naravnega prirasta mestnega prebivalstva in iz priseljevanja na mestno območje.

Življenje v prvih povojnih letih je bilo – tako kot v vsej povojni Evropi – težko. Razmere so bile najtežje v mestih. Primanjkovalo je vsega: obleke, hrane, stanovanj. Samo v Ljubljani je ob koncu vojne primanjkovalo okoli 2.200 stanovanj.<sup>7</sup> Povojna stanovanjska kultura je bila zelo skromna. Stanovanja so bila majhna, večinoma brez kopalnic, z eno skupno pipo za vse stanovalce na hodniku in s stranišči »na štrbunk« zunaj stavbe. Številni so imeli le skromno sobo brez kuhinje ali pa so jo delili z drugimi stanovalci.<sup>8</sup> Celotne generacije so zrastle v sonajemniškem razvoju, veliko družin je prebivalo v stanovanjih, ki niso zadovoljila niti minimalnega higienskega standarda. Kot se svojih prvih let po prihodu v Ljubljano spominja Anica Mikuš Kos, so bile stanovanjske razmere slabe: »Imeli smo zelo slabo stanovanje in nisem imela pogojev za učenje, zato sem se zelo veliko učila zunaj, tudi na Gradu, celo pozimi.«<sup>9</sup> Še leta 1966 60 % skupnega števila stanovanj v jugoslovanskih mestih in mestnih naseljih ni imelo kopalnic, 55 % pa jih je bilo brez vodovoda in kanalizacije. »Umivanje z vodo v lavorju je bila kar navada, redka stanovanja so imela kopalnice. Spomnim se, da smo se šli samo za božič in veliko noč kopat v javna kopalnišča,«<sup>10</sup> se spominja igravec Polde Bibič in nadaljuje: »V Ljubljani so bila javna kopalnišča na Miklošičevi, na Prečni ulici, na Trubarjevi, bile so to nekakšne kabine z banjo za vsakim oknom. Kasneje sem dobil sobo v Dukičevih blokib, kjer so imeli kopalnico, ampak sem se lahko le občasno kopal.«<sup>11</sup>

Ko so ljudje bežali v zadnjih dneh vojne, so hiše ostale prazne, in ker je primanjkovalo stanovanj, je povojni režim lastnino prevzel in jo dal na razpolago lokalnim prebivalcem. Medtem ko je politična elita zasedla zaplenjene vile in meščanska stanovanja, je večina ljudi živela v zelo skromnih stanovanjih brez

<sup>1</sup> O pomanjkanju stanovanj v Ljubljani govorimo že pred prvo svetovno vojno, od začetka intenzivnejše industrializacije (glej Studen, *Stanovati v Ljubljani*).

<sup>2</sup> Weber, *150 zgodb Ljubljančana*, str. 174.

<sup>3</sup> Rendla, Oris, str. 344.

<sup>4</sup> Hazler, *Stanovanjska kultura*, str. 119.

<sup>5</sup> Moje ulice: Marija Župevc.

<sup>6</sup> Rebernik, *Socialnogeografska zgradba*, str. 122.

<sup>7</sup> Čepič, *Zvišanje življenjske ravni*, str. 1087.

<sup>8</sup> Repe, *Podobe*, str. 20.

<sup>9</sup> Moje ulice: Anica Mikuš Kos.

<sup>10</sup> Moje ulice: Polde Bibič.

<sup>11</sup> Prav tam.



*V času pomanjkanja primernih bivalnih enot si je stanovanje ponekod delilo tudi več družin. Delavsko stanovanje v Ljubljani, 1954 (foto Jože Divjak, fotografijo hrani Muzej novejšje zgodovine Slovenije).*

osnovne komunalne infrastrukture.<sup>12</sup> Ker je bilo v Ljubljani veliko starih hiš, je bila sanitarna ureditev hiš oziroma stanovanj dokaj pomanjkljiva in prostorsko nefunkcionalna. »Moj oče je bil znan fotograf Božo Štajer starejši in leta 1951 je uredil razstavo ob desetletnici OF, takrat so ga z dekretom poklicali iz Kranja v Ljubljano. Tako je spoznal tudi vplivne politične ljudi in jim je pojamral glede stanovanja in zato so mu dodelili stanovanje na Prešernovi, kjer je bilo včasih ministrstvo za kmetijstvo, ki je dobilo boljše prostore. Leta 1952 smo se v to stanovanje končno vselili. V vsakem nadstropju so bila tri stanovanja in imeli smo le eno pipo za vodo za vsa tri stanovanja. Gospodinjje so hodile na hodnik po vodo, stranišča pa smo imeli. Kasneje smo si napeljevali vodo in uredili kopalnice, bili so taki časi in to zdaj težko razumemo.«<sup>13</sup> Po podatkih iz popisa leta 1949 je imelo vodovodno instalacijo v Ljubljani 68 % hiš, toda le 55,4 % stanovanj, kanalizacijo 71,8 %, toda le 57,3 % stanovanj, plinsko napeljavo 9,8 % hiš ali 13,4 % stanovanj, medtem ko je imelo električno napeljavo 95,9 % hiš ali 97,3 % stanovanj. S kopalnico je bilo opremljenih 23 % stanovanj. S komunalno opremo so bile najboljše opremljene hiše v središču mesta, na obrobju pa dosti slabše.<sup>14</sup> K temu sta pripomogli še

deagrarizacija in intenzivna industrializacija, ki sta povzročili velik pritok ljudi s podeželja v mesta. Mesto se je razširilo zaradi industrializacije. Njeni posledici sta bili v prvi vrsti deagrarizacija in priseljevanje v mesta.<sup>15</sup> Praktično edini omembe vreden razlog, da priseljevanje v mesta ni bilo še večje, je bilo pomanjkanje stanovanj.

### Stanovanjski standard v prvem desetletju

Na olajšanje stanovanjske stiske v Ljubljani so vplivali državni upravni ukrepi, predvsem ukrep o zaščiti najemnin in ukrep o enotnem razdeljevanju stanovanj, ki sta imela velik socialnopolitični pomen na področju razpoložljivega stanovanjskega sklada. Nova oblast je zelo dobro razumela stanovanjski problem. Izoblikovale so se službe, ki so dejansko razpolagale s celotnim stanovanjskim fondom v občinah. Te so zaradi stanovanjske stiske, v kateri so se znašle, v stanovanja nameščale po dve, tri ali celo več družin. Lastniki ali prejšnji uporabniki stanovanj so izgubili vse pravice, državni organ pa jih je lahko preselil ali utesnil.<sup>16</sup> Stanovanja so bila v tem času bistven instrument socialne politike, ki si je zadala nalogo, da

<sup>12</sup> Urbanc, *Tam za hribi*, str. 75.

<sup>13</sup> *Moje ulice: Božo Štajer*.

<sup>14</sup> *Gradivo o razvoju Ljubljane*, str. 122.

<sup>15</sup> Število industrijskih krajev se je s 25 povečalo na 45. Število krajev z 200 do 1000 zaposlenimi se je z 59 povečalo na 71.

<sup>16</sup> Bojović, *Pregled*, str. 5–7.



*Slabe stanovanjske razmere niso bile značilne le za prva leta po drugi svetovni vojni, temveč ponekod še za petdeseta leta. Družina v iskanju boljših stanovanjskih razmer, november 1957 (foto Svetozar Busić, fotografijo hrani Muzej novejšje zgodovine Slovenije).*

je treba vsakemu človeku zagotoviti minimalne stanovanjske razmere.<sup>17</sup> Naseljeni so bili celo gradovi in dvorci, po paroli »raje svoboden in na svojem kot med štirimi stenami«<sup>18</sup> pa so se širila revna predmestja.

Stanovanjsko stisko so takoj po vojni začeli reševati z različnimi ukrepi: z naseljevanjem ljudi v obstoječa stara meščanska stanovanja, z izseljevanjem prebivalcev, ki na mesto niso bili več vezani, ter z obsežno zastavljeno akcijo zidanja novih stanovanj. V prvem povojnem obdobju je bilo predvideno, da bo v glavnem vsa stanovanjska gradnja financirana iz družbenih sredstev,<sup>19</sup> in sicer predvsem iz sredstev Mestnega ljudskega odbora (MLO).<sup>20</sup> Stanovanjska problematika je bila pogosto tema političnih pogovorov mestne oblasti. Na 37. seji izvršnega odbora MLO Ljubljana 24. septembra 1946 je bilo poudarjeno, »da je stanovanjsko vprašanje še vedno najbolj pereče. Nekaj luksuznih stanovanj ima 7 ali 8 sobami

ter stavlja predlog, da bi iste preuredili v družinska stanovanja. S postavitvijo štedilnikov bi se takšna stanovanja razdelila na več družin in bi se tako uporabila za družinska stanovanja. Zgradbe, ki so malo poškodovane, bi z malimi stroški preuredili v družinska stanovanja. Oddelku za gradnjo in obnovo se poverja zadeva za preureditev stanovanj.«<sup>21</sup> Stanovanjski problem je oteževala okoliščina novih prebivalcev, ki so pribežali v Ljubljano. Treba »je izseliti odnosno napotiti ljudi, ki nimajo stalne zaposlitve in v Ljubljani niso neobhodno potrebni v njihove domače kraje. Prav tako je stopiti v stik z vojaškim stanovanjskim uradom, da se stanovanja pregledajo in ugotove, katera so na razpolago. Nekateri voj. funkcionarji imajo stanovanja, ki pa jih ne plačujejo ter se s tem vzbuja nezadovoljstvo. Predpogoj je ta, da se stanovanja redno plačujejo.«<sup>22</sup> Vse to je spodbudilo intenzivnejšo gradnjo stanovanj, ustrežnejše urejanje stanovanjskih razmerij in novo uveljavitev inštituta stanovanjskih pravic. Obnova stanovanjskega fonda in izboljšanje stanovanjskih razmer z namenom, da bi bilo stanovanje dostopno vsakomur, je bila ena izmed prednostnih nalog socialnega programa jugoslovanske socialistične ureditve.

<sup>17</sup> Prav tam.

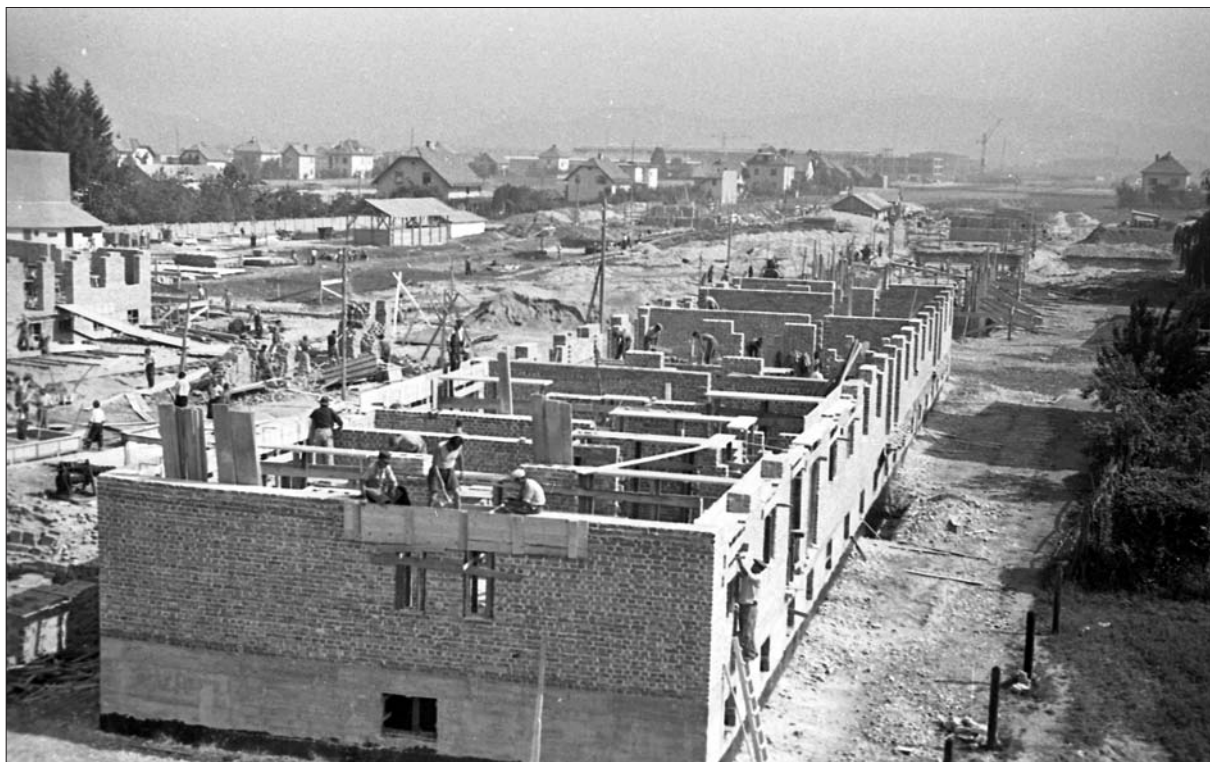
<sup>18</sup> Drnovšek, Graditev, str. 28.

<sup>19</sup> Petletni plan razvoja glavnega mesta Ljubljane v letih od 1947 do 1951.

<sup>20</sup> Med večjimi stanovanjskimi kompleksi so bile iz teh sredstev takoj po vojni zgrajene stanovanjske hiše ob Savski ulici za Bežigradom, naselje MLO ob Celovski cesti v Šiški ter stanovanjske hiše na Ambroževem trgu in ob Zarnikovi ulici. Prim. Gradivo o razvoju Ljubljane.

<sup>21</sup> ZAL LJU 465, IO MLO, Zapisnik 37. seje izvršnega odbora MLO 24. 9. 1946.

<sup>22</sup> ZAL LJU 465, IO MLO, spisi 1945.



*Gradnja litostrojskih blokov in blokov MLO z udarniškim delom, 20. 6. 1947  
(foto Božo Štajer, fotografijo hrani Muzej novejšje zgodovine Slovenije).*

MLO je usmerjal stanovanjsko politiko ter v ta namen imenoval posebno mestno stanovanjsko komisijo in komisije na terenu, katerih naloga je bila odločati o prošnjah za dodelitev stanovanj.<sup>23</sup> Prav tako je bilo tretje poglavje prvega petletnega plana za Ljubljano 1947–1952 posvečeno povečanju materialnega standarda prebivalstva Ljubljane, kar je pomenilo planirano izgradnjo novih stanovanjskih površin v izmeri 170.000 kvadratnih metrov, izboljšanje razmer v cestnem prometu (nove garaže, mostovi, tlakovanje cest), pri komunalni izgradnji in razširitev obstoječega vodovodnega omrežja, zgraditev novega komunalnega omrežja v severnem delu mesta, povečanje mestnega prevoza, več ulične razsvetljave, izgradnjo pralnic in urejanje mesta (čiščenje, nasadi, razvoj mestne vrtnarije itd.). Petletka za Ljubljano je predvidevala tudi povečanje gradnje stanovanj iz leta 1947 – 8.872 m<sup>2</sup> – na 54.000 m<sup>2</sup> do leta 1951, torej za 610 %.<sup>24</sup>

Pomanjkanje stanovanj je bilo še posebno problematično na industrijskih območjih, zato so se urbanistične institucije začele ukvarjati s standardizacijo množičnih gradenj. Razlogi za tovrstno gradnjo so bili tako finančno-ekonomski kot ideološke implika-

cije.<sup>25</sup> Fenomen množične blokove gradnje pa ni bil značilen le za urbanistično politiko v povojnih letih, temveč za celotno socialistično obdobje. Čeprav so bila večja jugoslovanska mesta in industrijska središča posebnega pomena za urbanistično načrtovanje, je bil večji del investicij namenjen industriji, malo manj pa mestni infrastrukturi in rezidenčnim področjem. Zaradi naraščanja gradbenih stroškov so bila družbena sredstva, s katerimi je razpolagal MLO za graditev stanovanj, premajhna, da bi se stanovanjska gradnja lahko razvila v potrebnem obsegu. Zato je MLO začel posamezne zavode, ustanove, gospodarska podjetja in državne organe spodbujati, da so za potrebe svojih zaposlenih začeli graditi stanovanja.

Najprej je bilo v Ljubljani obnovljeno naselje stanovanjskih zgradb carinarnice, ki je bilo do treh četrtin poškodovano. Med prvimi stavbami je bila dograjena nedokončana stavba v Šentvidu iz predvojnega časa. Ta zgradba je bila po vojni dograjena kot stanovanjska hiša s 25 stanovanji. Prva samostojna gradbena akcija MLO je bilo zidanje stanovanjskih objektov ob Savski cesti (Savska kolonija). Tu je bilo zgrajenih 10 objektov s 106 stanovanji. Naslednja večja gradnja je naselje blokov v Šiški ob Celovski cesti. V času te zidave so bili v veljavi posebni normativi glede površin, zaradi česar je površina stanovanj majhna. To je bila največja stanovanjska akcija me-

<sup>23</sup> Vodušek-Starič, Oris, str. 510.

<sup>24</sup> *Petletni plan razvoja glavnega mesta Ljubljane v letih od 1947 do 1951*, str. 51.

<sup>25</sup> Horvath, *Urban Socialism*, str. 44.

sta Ljubljane. Postopno je bilo zgrajenih 18 blokov s 548 stanovanji, v posameznih blokih pa 30, 32 in 40 stanovanj. Naslednja večja gradnja so bili stanovanjski objekti na Ambroževem trgu in v Zarnikovi ulici, kjer je bilo v 5 objektih zgrajenih 58 družinskih stanovanj, 102 samski sobi in 4 poslovni prostori. Ti bloki so bili grajeni solidno, z dovolj velikimi površinami. V njih so večidel trisobna in enosobna družinska stanovanja, ki so bila solidno opremljena. Tudi v samskih sobah so spočetka prebivale družine. V letih 1948 in 1949 so začeli z nadzidavami, da bi ceneje prišli do potrebnih stanovanj. Vendar se je kmalu pokazalo, da je nadzidava enako draga kot novogradnja, zato so v 15 nadzidavah sezidali le 37 stanovanj.<sup>26</sup>

Izmed podjetij je v prvem obdobju po vojni gradil samo Litostroj, ki je v Šiški do vključno leta 1954 zgradil 15 stanovanjskih blokov s 357 stanovanji in 129 samskimi sobami. Šele po letu 1950 so začela graditi druga podjetja in ustanove, razni zavodi in inštituti, predvsem iz sredstev zveznega in republiškega investicijskega proračuna. Med prvimi je v Šiški vzporedno z MLO gradila JLA, pozneje pa je zgradila 3 stanovanjske bloke s 48 stanovanji v Ilirski ulici ter 18 manjših stanovanjskih objektov s 84 stanovanji v Šentvidu. Med večjimi zidavami je bila tudi postopna izgradnja študentskega naselja v Rožni dolini, kjer je bilo predvidenih 600 sob s 1.200 posteljami in objekti za študentsko kulturno življenje. Druge stanovanjske gradnje niso bile tako obsežne: Pošta 24 stanovanj na Albanski ulici, Inštitut za elektrovezve 36 stanovanj na Pržanu, Zvezna uprava za pospeševanje proizvodnje na Jamovi 30 stanovanj, Generalna direkcija za rudarstvo na Trubarjevi 11 stanovanj, Slovenija vino v Spodnji Šiški 18 stanovanj, Gospodarski svet 18 stanovanj itd. Z večjimi objekti sta začela podjetje Gradis na Titovi cesti, ki je zgradilo stavbo s 66 stanovanji, več samskimi sobami in poslovnimi prostori, ter podjetje Tehnika v Vošnjakovi ulici z 18 stanovanji. V Savski koloniji je Tovarna kleja zgradila stanovanjsko hišo z 10 stanovanji, Petrol pa je v Šiški zgradil 8-stanovanjsko stavbo. Prav tako so gradili Les, Tesar, Železnice, Inštitut za raziskavo materialov, Toplovod in Komite za komunalne zadeve.<sup>27</sup> Po letu 1954, ko so nastopile kreditne možnosti, kar je v Ljubljani poživilo gradbeno dejavnost, je MLO ustanovil poseben sklad za kreditiranje stanovanjskih gradenj, iz katerega so sredstva črpali različni investitorji – Slovenija tekstil je zgradil 18 stanovanj, Slovenija projekt in Elektroprojekt 12 stanovanj, papirnica Vevče 36 stanovanj, železnica 18 stanovanj in umobolnica 18 stanovanj. Iz lastnih sredstev pa so gradila podjetja Elektro Ljubljana mesto, Glavna zadružna zveza in Žito od 8 do 30 stanovanj.<sup>28</sup>

Tudi po koncu obdobja obnove se je priseljevanje v mesta nadaljevalo, politika pa je urbanizacijo celo spodbujala in pospeševala.<sup>29</sup> Vala ljudi pa nihče v mestu ni zares sprejel. Ti so se morali ob prihodu po novem znajti sami – socialnih služb še ni bilo, dohodki so bili nizki, izjema so bili le strokovni in seveda politični kadri, za katere je država najprej poskrbela. Socialna funkcija stanovanjske politike se je zmanjševala. Ker je stanovanjski zakon jasno predpisoval, da se lahko poleg spalnic in dnevnih sob za prebivanje namenijo tudi pomožni prostori, so bili najemniki pogosto premaknjeni oziroma preseljeni v veže, predprostore, pralnice, ropotarnice in kabinete. Posledično so v Ljubljani tudi dvosobna stanovanja gostila do 8 oseb. Delitev stanovanj v manjše stanovanjske enote je pripeljala do izgube zasebnosti in intimnosti, tako da so različne družine živele druga ob drugi ter se premikale po stanovanju tako, da so iz svojega prostora do kuhinje ali kopalnice prišle skozi prostore drugih družin. Popolni tujci so si v utesnjenih prostorih delili stanovanje, kar je v vsakdanjiku nemalokrat pripeljalo do sporov, ki so se ponekod končali celo na sodnih klopeh, najemniki pa so z neprestanimi pritožbami krepili položaj oblasti in ustvarjali možnosti za še strožji nadzor mestnega prebivalstva.<sup>30</sup>

Ker je politika prosto doseljevala družine v stanovanja, pride neposredno po vojni prvič do (protislovnega) pojma presežka stanovanjskega prostora; pozneje se je ta pojem pojavil kot osnova za povečanje davčne osnove lastnikom stanovanj.<sup>31</sup> Čeprav so bili sosedski odnosi vzpostavljeni z državno prisilo, se je v kasnejših obdobjih družinska situacija podnajemnikov spremenila, tako da je tisti, ki je imel višek stanovanjskega prostora, potem imel primanjkljaj in podobno. Lastnik stanovanja, ki je dobil podnajemnika, se ga je lahko znebil le, če mu je priskrbel ustrezen stanovanjski prostor. Padec kvalitete bivanja in izguba zasebnosti najemnikov družbenih stanovanj je posledica državne stanovanjske politike, ki je vodila v uničenje dragocenih stanovanjskih stavb. Najemniki so živeli v nenehnem strahu pred izselitvijo skupaj z natlačenim pohištvom. Taka atmosfera prisilnih stalnih provizoričnih nastanitvev ni spodbujala niti želje niti volje ali interesa za redno vzdrževanje prostorov.<sup>32</sup> Kljub državni politiki maksimalnega izkoristka stanovanjskega prostora je bilo pomanjkaj stanovanjskih površin še vedno pereče, da še celo državni uradniki niso imeli vedno rešenega stanovanjskega vprašanja in so živeli v upravnih zgradbah. Eden od pomembnih vzrokov za relativno stagnacijo stanovanjske gradnje je bilo zmanjševanje sredstev, ki so jih namenili za stanovanjsko gradnjo.<sup>33</sup>

<sup>26</sup> *Gradivo o razvoju Ljubljane*, str. 123.

<sup>27</sup> Prav tam.

<sup>28</sup> Prav tam.

<sup>29</sup> Bojović, *Pregled*, str. 5–7.

<sup>30</sup> Dobrivojevič, *Urbanization*, str. 86.

<sup>31</sup> Bojović, *Pregled*, str. 5–7.

<sup>32</sup> Dobrivojevič, *Urbanization*, str. 86.

<sup>33</sup> *Kongres samoupravljalcev Jugoslavije*, str. 27.

Medtem ko je časopisje dnevno poročalo o novih državnih stanovanjih, je izgradnja stanovanj v prvih povojnih letih kljub uradnim statistikam dosegala le 70 % deleža predvojnne gradnje med letoma 1935–1941. Paradoksalno, člani politične elite, ki so se reprezentirali kot vodje modernizacije in napredka, so prispevali k naraščajoči ruralizaciji mest. Skromno izobraženih in osredotočenih le na formalno izpolnitev kvot, določenih v prvi petletki, partijskih funkcionarjev ni skrbelo za občutljivo prostorsko umestitev novogradenj ali izvedbeno kvaliteto dokončanih stavb. Statistika izgradnje je morala biti podrejena političnim ciljem in izpolnitvi plana. Zato je stanovanjska gradnja v prvem desetletju po vojni označena kot slaba, nefunkcionalna in mestoma napol izvedena. Med samo gradnjo so bile politične direktive pomembnejše kot tehnične smernice, strokovna mnenja glede projektov in hitrost dela. Nova naselja so bila zgrajena na obrobju mest. Pogosto so bila brez elektrike, tekoče vode, tlakovanih cest ali druge pomembnejše infrastrukture. Gradnja se je začela brez predhodnih projektov ter načrtov zunanosti in notranjosti. Celo namen stavb so med gradnjo pogosto spreminjali in prilagajali.<sup>34</sup>

Arhitekti so opozarjali, da so nova naselja pusta in grda, ter močno kritizirali pomanjkanje, saj ni bilo niti minimalnih naporov, da bi nove strukture primerno umestili v širšo arhitekturo okolice.<sup>35</sup> Temačne stavbe z majhnimi vhodi, slaba opremljenost proti vlagi in pomanjkanje osnovnih sanitarij z začasnimi poljskimi stranišči – to je bila podoba jugoslovanskih mest. Graditeljem je zmanjkovalo sredstev za dokončanje stavb, zato so se morali bodoči stanovalci vseliti v nedokončane stavbe sredi praznih in nerazvitih gradbenih parcel, kilometre daleč od cest, javnega prevoza, trgovin, tovarn in šol. Taki nepremišljeni projekti so bili še posebej značilni za velika jugoslovanska mesta, za Ljubljano pa malo manj. V predmestjih so se najemniki naseljevali v gola betonska stanovanja brez vodovoda in elektrike. Pravi vzrok je bil malomarnost gradbenih podjetij, ki so delala brez finančnih sredstev, zato je bilo varčevanje izgovor za pomanjkanje. Začasne in provizorične rešitve so postale trajne, saj najemniki niso imeli druge možnosti, kot da so stanovanje sami uredili za primerno bivanje. Glede na to, da je bil jugoslovanski stanovanjski bivanjski standard zelo nizek – leta 1952 je bilo še 30 % vseh stanovanj v Jugoslaviji brez kuhinj, 83 % brez kopalnic in 72,2 % brez vodovodne napeljave –, je selitev v poldokončana in odročna predmestja za večino prebivalstva pomenila celo izboljšanje bivanjskega standarda.<sup>36</sup> Čeprav je v teoriji komunistična partija hotela priskrbeti poceni stanovanje za vsakogar, je, paradoksalno, socialistična urbanizacija

v praksi postala sinonim za družbeno segregacijo, in sicer kljub zaničevanju intelektualnega dela in plačne politike ter favoriziranju fizičnega dela, saj so boljša stanovanja dobivali nameščenci in inženirji v novoustanovljenih državnih podjetjih.<sup>37</sup>

### Nova ljubljanska naselja

Prvi povojni projekti stanovanjskih naselij so nastali kot nadaljevanje stanovanjskega raziskovanja in projektiranja, s katerim se je mlajša generacija arhitektov začela ukvarjati tik pred vojno oziroma deloma še med njo v mestnem tehničnem uradu.<sup>38</sup> Stanovanjska kriza in ekonomske priložnosti po drugi svetovni vojni so povzročile, da so v prvem povojnem obdobju po predvojnih funkcionalističnih vzorcih gradili skoraj po vsej Evropi. Razširjena in nekritična uporaba teh vzorcev pa je povzročila degradacijo samega bistva funkcionalistične stanovanjske izgradnje, ki je temeljila ne le na značilni ortodoksni racionalistični formi, temveč predvsem na njenem novem ideološkem ozadju.<sup>39</sup> Projekti novih stanovanjskih naselij so nastajali kot nadaljevanje predvojnega urbanizma. Gre za značilno shemo geometričnega urbanizma, ki stavbe postavlja v zelenje, da jih izpostavi osončenosti in poskrbi za boljše higienske razmere (npr. stanovanjsko naselje Litostrojo). To so bile dolge, dve- do štirinadstropne stavbe z več vhodi in praviloma enonamenske, tj. samo za stanovanja. Bile so tipske in so predstavljale edino obliko kolektivne stanovanjske gradnje. Grajene so bile tradicionalno z opekami in z vključenimi določenimi montažnimi elementi. Zaradi ekonomike in hitrosti gradnje so vedno bolj raziskovali možnosti za montažno, industrijsko gradnjo. Leta 1949 so razvili t. i. »hitrogradnjo«, katere namen je bil tipizirati načrt gradnje in stavbne dele. Prva industrijsko zgrajena stavba v Ljubljani je stala za današnjim Bežigraskim dvorom. Po letu 1949 je bila po tem sistemu hitro zgrajena večina stanovanjskih stavb.

Uporaba montažnih armiranih betonskih plošč za poceni masovno proizvodnjo stanovanj ni bila omejena zgolj na Jugoslavijo. Vse socialistične države sovjetskega bloka so gradile po načelu izgradnje množičnih stanovanjskih projektov z enakim načinom gradnje stanovanj (nem. *Plattenbau*, češ. *Panelák*, madž. *Panelház*, rus. *Хрущёвка*, eston. *Paneelmaja*, hrv. *stambeni blok*). Tudi v zahodni Evropi so bili montažni stanovanjski projekti zgrajeni v okviru povojnih stanovanjskih razmer in programov za obnovo. Od Manchestera do Nanterre, od Aten do Zahodnega Berlina so v petdesetih in šestdesetih letih masovno gradili betonske bloke. Montažno in serijsko izdelavo stanovanjskih blokov so sicer izu-

<sup>34</sup> Dobrivojević, *Urbanization*, str. 87.

<sup>35</sup> *Posvet arhitektov in urbanistov v Dubrovniku leta 1950*, str. 25.

<sup>36</sup> Dobrivojević, *Urbanization*, str. 90.

<sup>37</sup> Prav tam, str. 91.

<sup>38</sup> Koselj, *Arhitektura šestdesetih let v Sloveniji*, str. 5.

<sup>39</sup> Mihelič, *Urbanistični razvoj Ljubljane*, str. 53.



*Titovi zavodi Litostroj kot simbol povojne industrializacije Ljubljane ter litostrojski bloki in bloki Mestnega ljudskega odbora, 19. 5. 1950 (foto Zvone Mahovič, fotografijo hrani Muzej novejšje zgodovine Slovenije).*

mili v Združenih državah Amerike, izpopolnjena pa je bila v Evropi. Montažna gradnja blokov ima v socialističnih državah precej drugačen pomen kot na Zahodu. Na Vzhodu so bili bloki zgrajeni za zgledne socialistične državljane – delavce in družine z otroki. Bloki v zahodnih, kapitalističnih državah pa so bili večinoma namenjeni za priseljence in državljane z nizkimi dohodki ter za reševanje socialne problematike. Dejanska razlika v sicer podobnem razvoju novih stanovanj in drugih tovrstnih gradbenih projektov ni toliko v tem, v kolikšni meri so zgradbe in naselja postala družbeno zaželeni, temveč v reprezentaciji socializma, ki je kot sistem skušal dokazati superiornost nad kapitalizmom v smislu reševanja in graditve stanovanj po vojni.

Čeprav so bila stanovanja nova, so imela slabost, da so bila ob prihodu stanovalcev praviloma prazna. V številnih primerih so bila dostopna celo še pred dokončanjem bloka; medtem ko je bilo pritličje dokončano, so dela na višjih nadstropjih še izvajali. Ponekod se stene še niso posušile, ko so nanje že lepili tapete. Poleg tega so imeli prišleki zelo malo pohištva, s katerim bi napolnili nov prostor, saj so se preselili v veliko večje bivalne prostore, kot so jih bili vajeni. Več kot polovica jih je prišla iz majhnih, navadno enosobnih stanovanj iz dotrajanih delavskih naselij, barak ali starih kmečkih hiš. Nova stanovanja so imela tudi do pet sob, saj so projektanti ciljali na mlade družine z otroki. V obdobju socializma je bilo ključnega pomena uspešno sodelovanje stroke s poli-

tiko. Med drugim se je kazalo v določitvi stanovanjskih standardov, ki so pomenili nujnost takratnega časa.<sup>40</sup>

Nova stanovanjska naselja so v prvem desetletju po vojni gradili predvsem ob tovarnah. Imela so uniformirano zunanjo podobo. Dolge stanovanjske zgradbe enotnega tipa so bile postavljene kot samostojni, prosto stoječi objekti, geometrijsko pravilno razmeščeni vzporedno z dovoznimi cestami. Litostrojski bloki in naselje Mestnega ljudskega odbora sta tipična in prva primera gradnje stanovanjskih naselij po tedaj spoznanih in uveljavljenih uporabnostnih in sanitarnih zahtevah. Strukturi in oblikovanju zunanega prostora se niso posvečali. Prosto stoječe, linearno postavljene stanovanjske zgradbe so same skoraj nenačrtovane določale ali, bolje rečeno, puščale proste površine, ki so se skrčile le na vzdolžne ozke zelene trakove med vrstami posamičnih stavb. Ti bloki se niso več podrejali tradicionalni robni zidavi stavbnega bloka, ki je bil značilen za mestna naselja od druge polovice 19. stoletja naprej.

Zidava stanovanj v prvem povojnem obdobju ni dohajala naraščajočih potreb. Mestno prebivalstvo je naraščalo mnogo hitreje od tempa graditve stanovanj; še leta 1955 je bilo v Ljubljani 16.000 družin brez stanovanja.<sup>41</sup> Od srede petdesetih let naprej je kot glavni organizator stanovanjske izgradnje v Lju-

<sup>40</sup> Teržan, *Socialistična stanovanjska arhitektura*, str. 59.

<sup>41</sup> Prav tam.





*Novih stanovanjskih blokov ponekod niso gradili na nepozidanem zemljišču, temveč so zrasli skorajda sredi barakarskih naselij, ki jih je bila povojna Ljubljana še vedno polna. Mešanje starega z novim, marec 1957 (foto Svetozar Busić, fotografijo hrani Muzej novejšje zgodovine Slovenije).*

bljani nastopal Zavod za stanovanjsko izgradnjo. Po letu 1955 so bile ustanovljene prve stanovanjske zadruge, ki niso bile več samo združenja investorjev, ampak »gospodarske organizacije, v katere se združujejo posamezniki in pravne osebe, ki bi ob pomoči družbene skupnosti sezidali hiše in pridobivali stanovanja za svoje potrebe«. <sup>42</sup> Leta 1956 je bilo v Ljubljani že 35 zadrug, leta 1959 pa je njihovo število doseglo 177. Leta 1960 je bil ustanovljen Zavod za združno gradnjo.

### Stanovanjski fond

Podatki iz popisa zgradb, stanovanj in poslovnih prostorov, ki je bil v Ljubljani izveden 24. oktobra 1949, kažejo, da je graditev stanovanj na mestnem območju med vojnama potekala v določenem razmerju z naraščanjem števila prebivalstva. Leta 1919 je bilo v Ljubljani 2.222 zgradb in 5.698 stanovanj s skupno stanovanjsko površino 315.526 m<sup>2</sup>. Leta 1931 je bilo zgradb že 2.651, stanovanj pa 7.609 s 427.962 m<sup>2</sup> stanovanjske površine. Leta 1940 je bilo skupne stanovanjske površine 743.488 m<sup>2</sup>, in sicer v 13.307 stanovanjih oziroma 4.873 zgradbah. <sup>43</sup> Konec leta 1940 je bilo v Ljubljani 6795 stanovanjskih zgradb, od teh 3815 pritličnih, 2201 enonadstropnih, kar 454 dvonadstropnih in 232 trinadstropnih, štiri-

nadstropnih 57 ter 24 še višjih zgradb. Stanovanj je bilo 21.959, 1577 garsonjer, 7861 enosobnih, 7128 dvosobnih, 332 trisobnih, kar 1146 štirisobnih in 915 še večjih stanovanj. 4925 stanovanj je imelo kopalnico. <sup>44</sup> Konec leta 1945 je bilo 27.860 stanovanj in 9.811 hiš. <sup>45</sup> V Ljubljani sta bili dve tretjini hiš pritličnih (65,3 %), enonadstropnih hiš je bilo 26,5 %, večjih hiš pa samo 8,2 %. Tako je bilo 40,7 % zgradb enostanovanjskih, 22,5 % dvostanovanjskih in samo 2,8 % več kot desetstanovanjskih. 28 % stavb je bilo še iz časa pred potresom, 44 % pa iz časa pred prvo svetovno vojno. <sup>46</sup> »Hiše, po največ enonadstropne – mi smo rekli 'vile' – stavbe predmestij, kjer so drug ob drugem spokojni živeli tisti, ki so se trudili, da bi se povzpeli v lastni blagor in v obeh drugih, ter tisti, ki so s svojega vrhunca že zdrsnili, pa jim je od nekdanjega bogastva še toliko ostalo, da so z vso pravico hodili pri procesiji za sveto rešnje telo pomešani med one, ki so še imeli poslovne hiše tam nekje okrog Magistrata in ob Tyrševi, med starimi bogataši ali med povzpelniki iz dvajsetih let.« <sup>47</sup> Takrat so obstajale tri vrste gradenj: vile, stanovanjski najemni bloki in barake. V predvojni meščanski družbi je prevladovala segregacija. Bogatejše četrti so bile na primer Vrtača, Poljane in Mirje. Ker je bilo Mirje v lasti križevniškega reda, so se tam praviloma naseljevali profesorji katoliške orientacije, za Bežigradom pa bolj liberalci.

Čeprav se število zgrajenih stanovanj na število prebivalcev ne nanaša na isto mestno območje, lahko opazimo, da je bil tempo graditve stanovanj v desetletju pred drugo svetovno vojno v primerjavi z desetletjem po vojni precej hitrejši od naraščanja prebivalstva. Popis prebivalcev in popis stanovanj (slednji 1949) sta pokazala, da je bilo v Ljubljani 11.000 gospodinjstev več, kot je bilo stanovanj, do leta 1954 pa se je to število povečalo na 15.500. <sup>48</sup> Število zgrajenih stanovanj je naraščalo do vključno leta 1951, ko je skoraj za polovico preseglo letno povprečje graditve stanovanj iz obdobja 1919–1930. Po letu 1951 pa je graditev stanovanj na območju Ljubljane močno nazadovala, tako da je leta 1954 dosegla zgolj polovico letnega povprečja iz obdobja 1919–1930. Po podatkih iz popisa stanovanj iz leta 1949 in popisa prebivalstva iz leta 1948 je bilo v 29.408 stanovanjih 40.356 gospodinjstev. Po podatkih Tajništva za stanovanjske zadeve MLO Ljubljana <sup>49</sup> je bilo po osvoboditvi do leta 1954 v vseh sektorjih lastništva zgrajenih 949 hiš z 2.800 stanovanji in s 1.412 sobami (t. i. samostojne sobe za stanovanje). <sup>50</sup> Leta 1954 je

<sup>44</sup> Ljubljana v številkah, str. 48.

<sup>45</sup> ZAL LJU 466, MLO Ljubljana, Tajništvo, šk. 69, ovoj 238, stat. št. 102/II/46.

<sup>46</sup> Gradivo o razvoju Ljubljane, str. 115.

<sup>47</sup> Hudeček, *Ulice mojega predmestja*, str. 104.

<sup>48</sup> Čepič, *Zvišanje življenjske ravni*, str. 1090.

<sup>49</sup> ZAL LJU, Tajništvo za stanovanjske zadeve mestnega ljudskega odbora Ljubljane.

<sup>50</sup> *Gradivo o razvoju Ljubljane*, str. 119.

<sup>42</sup> *Zakon o stanovanjskih zadrugah*.

<sup>43</sup> *Gradivo o razvoju Ljubljane*, str. 117.

bilo 34.159 stanovanj in 49.748 gospodinjstev. Temu ustrezno je bilo visoko število prošelj za stanovanja, ki jih je bilo konec leta 1953 9.852, naslednje leto pa še 1.399 novih. Prav tako je bil stanovanjski fond sorazmerno star in potreben obnove. Po popisu zgradb, stanovanj in poslovnih prostorov iz leta 1949 je bilo od 10.090 zgradb le 2.745 ali 27,2 % ustreznih, medtem ko je bilo 4.476 zgradb ali 44,4 % potrebnih manjših popravil, 2.749 zgradb ali 27,2 % potrebnih večjih popravil in 91 zgradb ali 0,9 % neuporabnih.<sup>51</sup> V Ljubljani je bilo treba glede na tedanje število stanovanj in njihovo starost ter glede na predvideno podiranje zaradi urbanističnega urejanja mesta letno obnoviti ali na novo zgraditi okrog 340 stanovanj. Tudi struktura stanovanj ni ustrezala strukturi potreb po stanovanjih. Zasilnih stanovanj, posebnih sob s štedilnikom in garsonjer je bilo okrog 11,1 %, enosobnih in dvosobnih nekaj več kot 67 %, preostali del (21,9 %) pa so predstavljala trisobna in večsobna stanovanja.<sup>52</sup> Povprečna sobna površina na prebivalca je tako znašala 8,97 m<sup>2</sup>.

V prvem desetletju je bilo sezidanih 2800 stanovanj, od tega v družbenem sektorju 1868, v zasebnem pa 932. Temu je treba prišteti še 1412 posebnih sob, ki so skoraj vse nastale v družbenem sektorju.<sup>53</sup> V naslednjem obdobju je družbena skupnost pospeševala graditev stanovanj z uvedbo obveznega prispevka od osebnih dohodkov, ki so ga spočetka v celoti dobivale skupščine občin. Kasneje se je njegov del zbiral tudi pri delovnih organizacijah, določen del pa je bil namenjen posebej za reševanje stanovanjskega vprašanja borcev narodnoosvobodilne vojne.<sup>54</sup> Vzporedno z izvajanjem te politike je bila graditev stanovanj bolj kot prej postavljena na ekonomsko podlago in se je v njej bolj kot zasebna pobuda začela uveljavljati zlasti pobuda gradbenih podjetij.<sup>55</sup> Porast stanovanjske gradnje se morda najbolj nazorno kaže v dejstvu, da je bilo zgolj leta 1964 zgrajenih skoraj toliko stanovanj kot v vsem desetletju 1945–1954, v letih 1966 in 1967 pa še več.<sup>56</sup>

### Individualna stanovanjska gradnja

Individualna stanovanjska gradnja je v prvih letih po vojni v primerjavi s predvojnimi obdobjem znatno nazadovala. Nova kolektivistična ideologija je zasebno pobudo zavirala in imela »*enodružinsko hišico za nesocialistično in malomeščansko in nasprotno kolektivističnim težnjam*«. <sup>57</sup> Individualna gradnja je bila prav tako neorganizirana in z urbanističnega stališča nesprejemljiva, saj je povzročala preveč ekstenzivno

širjenje mesta. Po osvoboditvi so v zvezi z intenzivno industrializacijo in urbanizacijo nastale nove tovarne, stanovanjske zgradbe in gospodarska poslopja, ki so pospešeno zajedala v nepozidan zunanji pas Velike Ljubljane, posebej na območju Ljubljanskega polja.<sup>58</sup> Sklenjeno območje pozidanega dela mesta se je s tem povečalo. Nove zazidane skupine hiš in poslopij so nastale tudi zunaj te sklenjenosti.<sup>59</sup> Tovarne so za svoje delavce in njihove družine gradile tako bloke kot tudi manjše vrstne hiše.

Razmah individualne graditve stanovanj je omogočila šele uredba zvezne vlade o zidanju stanovanjskih hiš delavcev in uslužbencev.<sup>60</sup> S tem je država mestom in večjim gospodarskim središčem dodelila zemljišče, ugoden kredit in gradbeni material z regresom. S podobnima odločbama o prispevku države k stroškom za graditev stanovanjskih hiš iz leta 1951 je bilo določeno, da država k stroškom za graditev stanovanjskih hiš prispeva 80 % od nabavne cene vzidanega gradbenega materiala, ki je bil kupljen po prosto oblikovanih cenah v trgovskem omrežju ali neposredno od državnih oziroma zadružnih in družbenih proizvajalnih podjetij ali organizacij. Mestni ljudski odbor Ljubljane je individualno graditev stanovanj v okviru navedene uredbe pospeševal tako, da je zbiral interesente za graditev stanovanj, jim pomagal pri načrtih za graditev in posredoval primanjkujoči gradbeni material. Uspeh tega prizadevanja je bil množičen odziv zaposlenih, ki so se lotili graditve lastnega stanovanja. Gradbeni interesenti so k individualni graditvi stanovanj prispevali veliko lastnih sredstev in dela. Ko je bil ukinjen regres za gradbeni material, je postala individualna graditev stanovanj počasnejša, posamezne hiše pa so kljub prizadevanju MLO ostale nekaj let nedograjene. Odlok Zveznega izvršnega sveta o dovoljevanju dolgoročnih posojil za zidavo stanovanjskih hiš in za popravilo hiš, ki niso vključene v stanovanjsko skupnost, je leta 1954 zopet oživil individualno graditev stanovanj.<sup>61</sup> Potem ko je bil ta regres odpravljen, je individualna zidava stanovanjskih hiš zastala, a jo je kmalu zopet pospešila uvedba dolgoročnih posojil. Poskus MLO, da bi z notranjim posojilom pridobil sredstva za graditev stanovanj in šolskih zgradb, se leta 1954 ni obnesel, pač pa je bil večji uspeh dosežen z ustanovitvijo kreditnega sklada, iz katerega so se dajala posojila za graditev komunalnih objektov, ki so bili v neposredni zvezi z zgrajeno stanovanjsko hišo ali zaključenim stanovanjskim naseljem.<sup>62</sup>

Tudi pri individualni gradnji so se po vojni pokazale velike pomanjkljivosti. Projekte enodružinskih hišic so izdelovali nižje kvalificirani strokovnjaki. Tipski projekti, ki so nastajali v državnih projek-

<sup>51</sup> Prav tam, str. 121.

<sup>52</sup> Prav tam.

<sup>53</sup> Vilfan, *Ljubljana 1945–70*, str. 41.

<sup>54</sup> Prav tam.

<sup>55</sup> Prav tam.

<sup>56</sup> Prav tam.

<sup>57</sup> Ivanšek, *Enodružinska hiša*, str. 23.

<sup>58</sup> Kremenšek, *Uvod*, str. 19.

<sup>59</sup> Melik, *Rast*, str. 18–19.

<sup>60</sup> Uradni list FLRJ z dne 18. 5. 1951.

<sup>61</sup> *Gradivo o razvoju Ljubljane*, str. 119.

<sup>62</sup> Vilfan, *Ljubljana 1945–70*, str. 41.



*Tipična podoba kuhinje v prvih povojnih letih, 15. 11. 1949  
(foto Leon Jere, fotografijo hrani Muzej novejšje zgodovine Slovenije).*

tantskih organizacijah, so bili v glavnem izdelani po željah investitorjev, brez upoštevanja sodobne stanovanjske kulture, ekonomije in arhitekturne obdelave objekta. Tako je bil en sam tip enodružinske hiše v enem letu in pol v Ljubljani ponovljen 107-krat. Do srede petdesetih let o organizirani individualni gradnji ne moremo govoriti. Konec petdesetih let so bile ustanovljene zadrage, ki so ponujale možnost kvalitetnejše individualne gradnje. Vrstno hišo so v tem času imeli za eno najracionalnejših oblik stanovanjske arhitekture.<sup>63</sup> Praviloma je bila enonadstropna ter dvostransko orientirana na ulico in zasebni vrtiček, s sosednjimi hišicami se je povezovala v ravni liniji ter v prvi vrsti polnila vrzeli sredi sistema vil in individualnih hiš v raznih delih mesta.<sup>64</sup> Prav ta oblika je postala pri nižjih gradnjah vse pogostejša. V drugi polovici petdesetih let so bili pod vplivom sodobne skandinavske arhitekture pri nas uvedeni tudi drugi tipi enodružinske organizirane gradnje s svojimi različnimi kompozicijskimi možnostmi: pritlične hiše, atrijske hiše v obliki črke L, črke U itd. Prelomnico je pomenil natečaj za enodružinsko hišo, ki je bil razpisan vzporedno z razstavo *Stanovanje za naše razmere* leta 1956.<sup>65</sup> Kljub vsem ekonomskim in oblikovnim

prednostim, ki jih je nudil širši izbor stavbnih tipov, organizirana individualna gradnja v Ljubljani ni dosegla večjega obsega.

### Soseska in stolpnica – vzori iz tujine

Pomembno vlogo je na področju stanovanjskega raziskovanja odigral Ravnikarjev seminar na Fakulteti za arhitekturo, gradbeništvo in geodezijo (FAGG). Raziskovalna dejavnost je zajela predvsem dve področji, na eni strani proučevanje materialov, konstrukcijskih tehnik, standardizacije in industrializacije stanovanjske izgradnje ter modularne koordinacije, na drugi strani pa študij stanovanja kot socialnega in oblikovskega problema ter proučevanje stanovanjskih naselij.<sup>66</sup> Za nadaljnji razvoj stanovanjske izgradnje in raziskovanja je bila najpomembnejša razstava *Stanovanje za naše razmere*, ki je potekala leta 1956 v Ljubljani v okviru posvetovanja stalne konference mest o stanovanjski izgradnji. V petdesetih letih je bila družbeno stanovanjska izgradnja kljub strokovnim naporom še vedno razdrobljena. Večja organizirana naselja v petdesetih letih so bila maloštevilna. Zasedimo le manjše stanovanjske komplekse.<sup>67</sup> Ve-

<sup>63</sup> *Stan za naše prilike*.

<sup>64</sup> Kremenšek, *Uvod*, str. 22.

<sup>65</sup> Mihelič, *Urbanistični razvoj Ljubljane*, str. 54.

<sup>66</sup> Prav tam, str. 55.

<sup>67</sup> Naselje Bičevje med Tržaško, Jamovo, Langusovo in Lepim potom, zazidalni načrt 1958, projektirali arhitekti Franc Žu-

čina teh naselij se po svoji arhitekturno-urbanistični obdelavi ne razlikuje dosti od prvih povojnih stanovanjskih naselij.

Sredi petdesetih let se hkrati s kritikami obstoječe stanovanjske graditve pojavijo ideje o novi organizaciji stanovanjske izgradnje po načelu enote *soseske*, kakršnega so razvile severnoevropske, predvsem skandinavske dežele. Soseska kot organizirana socialna skupnost je stara institucija in je bila visoko razvita v starih mestih. Med številnimi predlogi za organizacijo teh skupnosti je imel na razvoj soseske največ vpliva Ebenezer Howard, ki je proti koncu 19. stoletja razvil idejo o vrtnem mestu. Mesto je razdelil na četrti za 5.000 ljudi, oskrbljene z vso potrebno javno infrastrukturo. S tem je postavil osnovo, na kateri je v Ameriki zgradil svoj koncept Clarence Perry v okviru priprav za newyorški regionalni plan leta 1920.<sup>68</sup> Njegovo glavno načelo pri organizaciji soseske je bila uveljavitev peščeve poti kot merila za velikost soseske. V središče soseske je postavil šolo, ki je bila od posameznih stanovanj oddaljena največ 500 metrov. Število prebivalcev je omejil na 5.000, torej skupnost, katere otroci bi lahko napolnili eno osnovno šolo. Perryjeve ideje je razvil Clarence Stein. Proučeval je predvsem cestni sistem soseske in predlagal popolno ločitev peščevih poti od prometnih ter diferenciacijo prometnih poti glede na njihovo funkcijo. Perryjev in Steinov model so po vojni z navdušenjem prevzeli angleški urbanisti v široko zasnovanem programu novih mest. Vendar se je v tem času izkazalo, da soseska ni samo sociološka, ampak predvsem fizična grupacija, ki omogoča boljše organizacijo mesta.<sup>69</sup> Angleški vzorec so kmalu po vojni prevzeli v skandinavskih deželah, in sicer najprej na Švedskem, kjer so v začetku petdesetih let izdelovali regionalni plan Stockholma. Od tod se je koncept soseske razširil po vsej Evropi.

Švedski vzorci so služili kot osnovno izhodišče Edvardu Ravnikarju, ko je začel sredi petdesetih let v svojem seminarju razvijati koncept soseske. V zvezi z razvojem koncepta soseske so bile izdelane tudi študije o osnovnošolskih okoliših, ki so se ukvarjale z dimenzioniranjem razdalje med stanovanjem in šolo glede na otrokovo zmogljivost<sup>70</sup> in poudarjale, da mora šolska mreža postati ogrodje strukture naselja.<sup>71</sup> Prvič je bil koncept soseske apliciran v projektu za območje na Jami v Šiški. Merilo za organizacijo soseske je bila osnovna šola, promet pa je bil speljan po obodu soseske.<sup>72</sup> Oblikovno je bila soseska zasno-

vana kot zelena ulica, ob kateri se nizajo stanovanjske stavbe, središče soseske pa je bilo v starem vaškem jedru ob cerkvi sv. Jerneja. Druga skupina arhitektov (Jernejec, Dobravec, Lajovic in Lap) je v tem času na fakulteti koncept soseske razvijala predvsem z organizacijskega in programskega vidika. Model soseske, ki so ga predlagali, je funkcionalno razčlenjen na: stanovanjske stavbe in stavbe javnega pomena, prometno mrežo ter rekreacijske in zelene površine. Prilagojen je za 5.000 prebivalcev. Soseska je razdeljena na stanovanjske četrti za 300 do 1000 prebivalcev, organizirane okrog središča z večjim igriščem, objekti osnovne preskrbe in vzgojno-varstveno ustanovo. Vsaka četrt je razdeljena na manjše enote – sosedstva, ki so organizirana okrog igrišča za najmlajše otroke in v katerih naj bi se prebivalci med seboj poznali in si pomagali. Soseska je pozidana z različnimi tipi stanovanjskih zgradb.<sup>73</sup> V njenem jedru,<sup>74</sup> ki je praviloma ob glavni prometni cesti in postaji mestnega javnega prometa, so stanovanjske stolpnice. V srednjem pasu so nižji stanovanjski bloki in hiše v nizu. To je najširši pas soseske, bogato zazelenjen in opremljen z otroškimi igrišči. V tretjem pasu se širi niz enodružinskih hišic. Ta koncept je služil kot osnova za projektiranje prvih stanovanjskih sosesk v Ljubljani.<sup>75</sup> Generalni urbanistični plan Ljubljane iz leta 1965 je sosesko definiral kot »osnovni element organizacije mesta, ki teritorialno ustreza družbenopolitični enoti stanovanjske oziroma pozneje krajevne skupnosti«.<sup>76</sup>

Prve prave soseske<sup>77</sup> v Ljubljani so bile realizirane šele v šestdesetih letih, nekateri elementi soseske pa so bili že prej aplicirani v Savskem naselju. Savsko naselje je bilo največje organizirano gradbišče v Ljubljani po osvoboditvi, kjer se je začelo graditi že v prvih povojnih letih – postavili so enonadstropne stanovanjske hiše. V petdesetih letih se je območje Savskega naselja intenzivno dograjevalo. Gradili so različni investitorji, med njimi JLA in Gradis. Leta 1958 je bil za zazidavo in zunanjo ureditev Savskega naselja izdelan zazidalni načrt,<sup>78</sup> po katerem je to naselje dobilo celovitejšo podobo in svojo identiteto, saj so v naselju prvič načrtovali zunanje proste površine tudi s stališča uporabnega stanovanjskega okolja in ne le po funkcionalnosti posamičnih stanovanjskih blokov.<sup>79</sup> Organizirano je bilo po načelu stanovanjske soseske in dopolnjeno z novimi petnadstropnimi

<sup>73</sup> Prav tam, str. 57.

<sup>74</sup> V njem so tudi trgovski, gostinski in drugi poslovni lokali za potrebe prebivalcev stanovanjske soseske, pa tudi za potrebe mesta ob glavnih mestnih vpadnicah.

<sup>75</sup> Soseska BS-6 za Bežigradom in ŠŠ-6 v Šiški.

<sup>76</sup> Berdajs, *Generalni plan*.

<sup>77</sup> Kratek oris razvoja stanovanjskih naselij po vojni pokaže odvisnost dognanosti urbanistične in zazidalne zasnove, kakovosti bivalnega okolja in stanovanjskega zelenja.

<sup>78</sup> Projekt arhitekt B. Gvardjančič, 1958, Zavod za stanovanjsko izgradnjo.

<sup>79</sup> Jančar, *Ljubljana, mesto v zelenju*, str. 135.

pec, Drago Umek in Pavel Goestl; stanovanjski bloki med Drenikovo, Černetovo, Verovškovo in Beljaško, projekt 1960, arhitekt Ciril Stanič; stanovanjsko naselje med Celovško in Vodnikovo ob Šišenski, projekt 1956, arhitekt Bohinec.

<sup>68</sup> Mihelič, *Urbanistični razvoj Ljubljane*, str. 56.

<sup>69</sup> Kritike koncepta soseske kot socialne skupnosti so se pojavile že leta 1948 med mlado generacijo ameriških arhitektov.

<sup>70</sup> Tancig, *Študij okolišev*, str. 35–37.

<sup>71</sup> Ravnikar, *Šolski okoliš*.

<sup>72</sup> Mihelič, *Urbanistični razvoj Ljubljane*, str. 56.

bloki, razporejenimi ob glavnih obodnih in notranjih cestah v smeri sever–jug. Naselje je dobilo tudi novo vertikalno žarišče v petih štirinajstnadstropnih stolpnih, ki so postavljene v gruči ob Linhartovi cesti. Sicer prosto stoječi in monotoni stanovanjski bloki so postavljeni tako, da so nastali večji zaokroženi zunanji prostori, ki so omogočili ureditev otroških igrišč, zbirališč in počivališč, nekaj rekreacijskih igrišč in intenzivno parkovno ureditev. V Savskem naselju je že leta 1957 začel delovati preskrbovalni center kot prvi tak center v Ljubljani.<sup>80</sup> V drugi polovici petdesetih let je bil na osnovi koncepta soseske izdelan zazidalni načrt za novo urbanistično ureditev Prul,<sup>81</sup> leta 1960 pa je bil na osnovi koncepta soseske izdelan predlog rekonstrukcije Vodmata med Njogoševo, Šmartinsko, progo južne in progo Dolenske železnice ter bolnišničnim kompleksom ob Zaloški cesti.<sup>82</sup> Oba



*Savsko naselje, ki so ga začeli v petdesetih letih graditi po urbanističnih načrtih Edvarda Ravnikarja, in stolpnice, ki so nastale po arhitekturnih načrtih Ilije Arnautovića in Milana Miheliča. V stolpnih sta predstavila koncept novega, za tisti čas revolucionarnega tipa stanovanja: krožnega stanovanja s središčnim sanitarnim jedrom. Stolpnica in avtomobil kot simbol modernosti (foto Edi Šelhaus, fotografijo hrani Muzej novejšje zgodovine Slovenije).*

<sup>80</sup> Projekt arhitekt Ilija Arnautović, 1957, Zavod za stanovanjsko izgradnjo.

<sup>81</sup> Sedlar: *Idejni zazidalni načrt 1957* in Petek: *Študija zazidave Prul 1960*. Soseska je po tem projektu razdeljena na štiri četrte in družbeno središče med Prijateljovo in novo Zvonarsko. To je od stanovanj oddaljeno največ 600 m. Soseska je namenjena pešcem, medtem ko se promet ustavlja na njenem robu. Projekt središča arhitekt Maligoj 1962.

<sup>82</sup> Zazidalni načrt arhitekt Sedlar. Na območju, ki je bilo delno že pozidano z eno- ali dvonadstropnimi vilami, je načrt predvidel dopolnilno zazidavo z bloki ter izgradnjo javne infrastrukture ob Jenkovi.

projekta sta torej koncept soseske poskušala aplicirati v sklenjeno mestno tkivo, vendar nista bila nikdar v celoti realizirana.

Prve pobude za bolj sistematično urejanje ljubljanskih krakov so prišle iz Ravnikarjevega seminarja. Neposreden vzor za linearno organizacijo mestnih krakov pa moramo iskati v sočasnem skandinavskem urbanizmu, v generalnih planih Stockholma in Helsinkov, v katerih je postala vodilni element razvoja ob krakih stanovanjska soseska s svojo značilno fizično strukturo. Koncept arhitektonsko-urbanistične obdelave obrobja ljubljanskih vpadnic se je torej razvil kot rezultat študija stanovanjske soseske v Ravnikarjevem seminarju:<sup>83</sup> vpadnica je prometni kanal, na obeh straneh gosto pozidan z visokimi objekti. Ti imajo funkcijo kulise, ki dajo obrobju vpadnice urbani značaj. Prvi uradni dokumenti, ki so podrobneje obravnavali oblikovanje ljubljanskih mestnih vpadnic, so bili regulacijski načrti ljubljanskih občin iz prve polovice šestdesetih let in GUP, po katerem naj bi bile mestne vpadnice »značilni mestni prostori z bogato ozelenitvijo, z ureditvijo in opremo, ki naj ustreza potrebam intenzivnega mestnega življenja, ki ga vzdolž teh komunikacij želimo razviti.«<sup>84</sup>

V obrobje Titove ceste od podvozov proti severu so se po vojni postopoma začele širiti centralne dejavnosti. Stanovanjske hiše so izgrajevali vmes, po letu 1960 pa so bile zgrajene tudi prve organizirane stanovanjske soseske. V nasprotju s predstavami, ki jih je po oblikovanju mestnih vpadnic podal GUP, se je obrobje Titove ceste severno od podvozov razvijalo bolj ali manj stihijsko. Bolj kot v obrobju Titove ceste je koncept linearne razvoja na osnovi nizanja stanovanjskih sosesk vplival na oblikovanje obrobja Celovške ceste, ki je bilo namenjeno predvsem stanovanjski gradnji. Šišenski krak je območje starejše poselitve, ki se je koncentrirala ob starih vaških jedrih Spodnje Šiške, Zgornje Šiške, Dravelj, Kosez in Šentvida. Po vojni je postala zazidava šišenskega kraka izrazito ekstenzivna in se je širila zlasti ob Celovski cesti navzven. Na skrajnem robu mestnega območja locirana nova tovarna Litostroj je povzročila, da so se začela pozidavati območja, ki so bila zelo oddaljena od mestnega središča, medtem ko so vmes ostajali prazni in nepozidani prostori. Bločna zidava je bila neorganizirana in razdrobljena. V začetku šestdesetih let so še večji nered vnesle stanovanjske stolpnice, ki so zrastle predvsem tam, kjer je bilo zemljišče majhno in urejeno. Začetek graditve stanovanjskih sosesk je pomenil kvalitetno spremembo glede na prejšnjo razdrobljeno in nenačrtno izgradnjo ter je vnesel več reda tudi v pozidavo obrobja Celovške ceste. V skladu z regulacijskim načrtom je obrobje Celovške začelo dobivati bolj mestni značaj, ki se izraža v izrednih koncentracijah visokih objektov in ki naj bi ga dopolnjeval

<sup>83</sup> Mihelič, *Urbanistični razvoj Ljubljane*, str. 50.

<sup>84</sup> Berdajs, *Generalni plan*, str. 90.

bogat javni mestni program. Kljub temu da ta projekt ni bil docela uresničen, se je Celovška cesta še najbolj približala predstavi, ki jo je podal GUP. V nasprotju s severnima krakoma, to je šišenskim in bežigrajskim, južni, to je viški in rudniški, ter vzhodni moščanski krak nista nikdar kazala tako izrazito linearne tendence razvoja, ampak je njuna izgradnja potekala bolj koncentrirano.

Nova tehnologija v stanovanjski gradnji je omogočala tudi izgradnjo stanovanjskih stolpnic, ki so kot najpomembnejša tipološka novost v šestdesetih letih odločilno vplivale na ljubljansko mestno podobo. Ob koncu petdesetih, zlasti pa v šestdesetih letih je postala stolpnica kot nova oblika kolektivne stanovanjske stavbe in kot nov element v oblikovanju mestnega prostora izredno popularna oblika stanovanjske stavbe. Prve stolpnice v Ljubljani so bile zgrajene med letoma 1957 in 1961, in sicer skoraj istočasno v Savskem in Roškem naselju, po načrtih Ilije Arnautovića in Milana Miheliča.<sup>85</sup> Oboje imajo pravokotno tlorisno obliko s servisnim jedrom v sredini in štirimi stanovanji v vsakem nadstropju. Medtem ko so roške stolpnice sezidane s tradicionalnim materialom, so savske sezidane v skeletni konstrukciji, dvignjene na pilote in obložene z montažnimi ploščami.<sup>86</sup> Stolpnice, ki so bile zgrajene v novih naseljih na robu mestnega središča, so prinesle osvežitev v mestno silhueto. Razbile so monotonost povojne blokove izgradnje in dale mestu nova vertikalna žarišča. Po drugi strani pa je njihovo urbanistično vključevanje v sklenjeno stavbno tkivo mestnega središča negativno vplivalo na mestno podobo, saj so se brez občutka do historičnega ambienta nasilno vrinile v mestno sliko.<sup>87</sup> V šestdesetih letih so postale stolpnice izredno aktualen tip stanovanjske stavbe, ki se je uveljavljal ne samo pri zidavi družinskih stanovanj, ampak tudi pri gradnji samskih in študentskih domov. Leta 1967 jih je bilo že več kot 60.<sup>88</sup>

Na stanovanjskem področju je nova gospodarska usmeritev v šestdesetih letih sprožila začetek graditve stanovanj za trg, ki bi pomagala rešiti stanovanjsko stisko, hkrati pa tudi dvigniti kvaliteto stanovanjske izgradnje.<sup>89</sup> Prvi poskusi zidanja stanovanj za trg so bili izvedeni v začetku šestdesetih let, ob koncu šestdesetih oziroma v začetku sedemdesetih pa je bila že večina stanovanjske gradnje v rokah gradbenih podjetij.<sup>90</sup> Stanovanjska izgradnja se je morala podrežati tržnim zakonitostim povpraševanja, ki je bilo večje od ponudbe, ekonomski situaciji, gradbeni industriji in standardom. Novo prelomno obdobje na podro-

čju stanovanjske izgradnje pomeni sredina šestdesetih let. Leta 1965 izvedena stanovanjska reforma je predvidela popolno decentralizacijo namenskih sredstev za stanovanjsko izgradnjo.<sup>91</sup> Ukinjeni so bili kreditni skladi,<sup>92</sup> naloge kreditiranja in financiranja stanovanjske izgradnje pa so prevzele poslovne banke. Takrat je po prejšnjih skromnejših poskusih in predvsem teoretičnih raziskavah prišlo do prvih večjih realizacij koncepta soseske. Po GUP je bilo mestno zemljišče razdeljeno na zazidalne otoke, ki se v stanovanjskih predelih v glavnem prekrivajo z območji, predvidenimi za stanovanjske soseske.<sup>93</sup> Uveljavljanje institucije natečajev kot osnove za projektiranje stanovanjskih naselij je dalo možnosti za konfrontacijo različnih pogledov na probleme stanovanjske izgradnje.

Kot neke vrste zazidalni preizkus tega teoretičnega modela je bila v prvi polovici šestdesetih let zgrajena soseska BS6 za Bežigradom med Titovo, Sarhovo, Ulico pohorskega bataljona in Hubadovo. Ima značilno hierarhično strukturo. V prvem pasu ob Titovi so postavljene dvanajstnadstropne stolpnice, v drugem pasu so nanizani štiri- do petnadstropni podolgovati stanovanjski bloki in stolpiči, med katerimi so urejena otroška igrišča, počivališča in vrtec, povezani s pešpotmi, ki različne konce soseske povezujejo med seboj. Dovozi in parkirišča so na obrobju soseske; obe polovici zunanjih površin imata urejen parkovno-stanovanjski značaj. V tretji pas so vključene dotedanje enodružinske in vrstne hiše na zahodni strani.<sup>94</sup>

Gradnja velikih blokovskih stanovanjskih sosesk je bila pogojena s hitro rastjo prebivalstva, ki je bila predvsem posledica močnega priseljevanja iz Slovenije in z območij nekdanje Jugoslavije. Med priseljenimi je prevladovala mlajša generacija, za katero je značilno oblikovanje družin, kar je povečalo povpraševanje po stanovanjih. Del stanovanj je bil namenjen tudi prebivalcem, ki so živeli v neprimernih stanovanjskih razmerah. Pojav barakarstva v Ljubljani je znan že iz medvojnega obdobja, ko je nastalo barakarsko naselje Sibirija na južnem obrobju mesta. Barakarska naselja so se močno razširila v povojnem obdobju, predvsem v šestdesetih in sedemdesetih letih, v času najintenzivnejšega priseljevanja delovne sile. Velik del teh delavcev si je sam reševal stanovanjsko vprašanje, in sicer z nelegalno gradnjo oziroma nelegalno zasedbo začasnih in cenenih bivališč na prostih zemljiščih na obrobju mesta. Tako so nastala posamezna strnjena barakarska naselja ter številne manjše skupine barak, raztresene po mestu. Značilna je bila velika mobilnost prebivalstva v barakarskih naseljih. Del prebivalcev barakarskih naselij

<sup>85</sup> *Novejša slovenska arhitektura.*

<sup>86</sup> Mihelič, *Urbanistični razvoj Ljubljane*, str. 58.

<sup>87</sup> Prav tam.

<sup>88</sup> Akant, *Ljubljanske stolpnice*, str. 79–82.

<sup>89</sup> Financiranje in izgradnjo stanovanj so sprva prevzele poslovne banke, stanovanjska podjetja, delovne organizacije in stanovanjske zadruge, pozneje pa izključno gradbena podjetja.

<sup>90</sup> Mihelič, *Urbanistični razvoj Ljubljane*, str. 26.

<sup>91</sup> *Zvezna resolucija o nadaljnjem razvoju sistema stanovanjskega gospodarstva*, str. 15.

<sup>92</sup> *Zakon o ukinitvi stanovanjskih skladov*, UL SRS, št. 36/1961.

<sup>93</sup> Mihelič, *Urbanistični razvoj Ljubljane*, str. 59.

<sup>94</sup> Prav tam.

je sčasoma pridobil socialna stanovanja, izpraznjene barake pa so takoj napolnili novi naseljenci. Mesto je zgradilo več naselij solidarnostnih, cenejših vrstnih hiš za prebivalce barakarskih naselij. Graditev stanovanj je leta 1965, to je v letu gospodarske reforme, sicer znatno padla, si je pa že v naslednjem letu zopet opomogla, tako da se je leta 1966 število vseljivih stanovanj povečalo za 62,6 % glede na prejšnje leto.<sup>95</sup> V družbenem sektorju so bila zgrajena predvsem dvo- in trisobna stanovanja. Stanovanja, zidana v zasebnem sektorju, so predvsem v individualnih hišah in imajo razmeroma večje kvadrature.<sup>96</sup>

### Porast bivalnega standarda

Od sredine petdesetih let so prebivalci v predmestjih pričeli prizidavati hiše, dozidavati prostore ter v njih urejati kopalnice in sodobnejše sanitarije. V kuhinjah so stare zidane štedilnike zamenjali novi, uredili so tudi jedilne kote. Pojavili so se električni gospodinjski aparati. Žene so začele opuščati ročna dela, v novejših stanovanjih so izginile svete podobice, oltarčki pa tudi v starejših. Prebivalstvo je začelo pohištvo prilagajati sodobnim zahtevam ali kupovati novo. Življenjska raven prebivalcev mest se je zviševala tudi zaradi graditve novih stanovanj, ki so bila bolje opremljena kot predvojna, še zlasti s kopalnicami in stranišči na izplakovanje. Opremljenost stavb z vodovodno napeljavo je bila precej dobra (vodovodno napeljavo je imela kar polovica stavb). Čeprav je bila stopnja elektrificiranosti v Sloveniji razmeroma visoka že pred vojno, je tudi po vojni prišlo do obsežne elektrifikacije naselij in gospodinjstev, še zlasti vaških naselij. Z elektrifikacijo so v gospodinjstvih od sredine petdesetih let začeli uporabljati gospodinjske električne aparate, od električnih kuhalnikov in štedilnikov do likalnikov itd. Te so začeli množičneje kupovati v šestdesetih letih. Že od druge polovice petdesetih let pa se je povečevalo število radijskih sprejemnikov (radijske sprejemnike je konec petdesetih imelo kar 45 % kmečkih gospodinjstev).<sup>97</sup>

Več kot polovica stanovanj je bila manjša od 50 m<sup>2</sup>. V mestnih naseljih se je izboljševala infrastruktura in dvigoval družbeni standard. Ulice in ceste so postale tlakovane in asfaltirane, oblast je uredila kanalizacijo in javne površine ter zasnovala parke in igrišča, izboljšala pa sta se tudi javna higiena in promet. V Ljubljani so poleg tramvaja leta 1951 kot javno prevozno sredstvo uvedli trolejbus. Splošna raven življenja tako v mestih kot tudi na podeželju se je izboljšala. Na življenjski standard Slovencev so od sredine petdesetih let vplivali tudi industrijski proizvodi iz tujine.<sup>98</sup> V drugi polovici petdesetih let

je nastopila druga petletka. Industrija se je s težke preusmerila v druge panoge. Ugotavljanje potreb, ki jih mora zadovoljevati stanovanje, je potekalo z raziskovanjem z anketami, opazovanjem, meritvami in statistično obdelavo podatkov. Tako so na primer na podlagi znanstvenih ugotovitev na Zavodu za napredek gospodinjstva v Ljubljani razvili prvo laboratorijsko kuhinjo, ki naj bi gospodinjji omogočala najhitrejšo in najmanj utrujajoče delo.<sup>99</sup> Potem ko je bila stanovanjska politika v domeni države in od leta 1953 občine, so več sredstev namenjali stanovanju in zviševanju življenjske ravni, ki doseže vrh v začetku šestdesetih let.

Sredi petdesetih let so se prvič pojavili občinski skladi za stanovanjsko gradnjo, ki so nastajali iz obveznega prispevka iz dohodka zaposlenih delavcev. S tem je nastala razmeroma velika osnova za povečano gradnjo novih stanovanj. Občine so na podlagi tako zbranih sredstev ustanovile kreditne sklade za graditev stanovanjskih hiš in tako vzpostavile reden vir financiranja stanovanjskih gradenj.<sup>100</sup> Prav tako so občine sprejemale predpise, s katerimi so določale način gradnje in »končni izdelek«. Gradnja se je razvijala, prav tako pa tudi z njo povezana industrija.<sup>101</sup> Še posebej se je povečevala izgradnja individualnih objektov. Drugi razlog za povečanje gradnje je bila inflacija in s tem za uporabnike ugodna posojila. Najemnine za stanovanja so bile pod družbenim nadzorom oziroma so bile del socialne politike in urejanja življenjske ravni. Nizki stanovanjski stroški so omogočali varčevanje, nakupe trajnih dobrin in graditev vikendov.<sup>102</sup> Država je konec leta 1958 z zakonom o nacionalizaciji najemnih stavb in gradbenih zemljišč posegla v stanovanjsko vprašanje in omejila zasebno lastnino nad stanovanji, s tem pa skušala vzpostaviti novo stanovanjsko politiko.<sup>103</sup> Kljub temu, da se je življenjska raven dvigala že od sredine petdesetih, je bil boljši »standard« opazen šele takrat. Domove so začeli polniti mali gospodinjski aparati, pralni stroji in stanovanjska oprema. Tudi TV-sprejemniki so bistveno vplivali na stanovanjsko kulturo. Enako velja za pralni stroj, ki naj bi se ga nekateri celo sramovali, a je bil od sredine šestdesetih najpogosteje kupljena naprava za dom.<sup>104</sup> Kupovala so jih tudi kmečka gospodinjstva brez vodovoda.<sup>105</sup>

V začetku šestdesetih let se je zaradi zviševanja osebnega dohodka in posledično življenjskega standarda spremenilo vsakdanje življenje.<sup>106</sup> Način življenja v stanovanjih je bil v veliki meri odvisen od

<sup>95</sup> Vilfan, *Ljubljana 1945–70*, str. 42.

<sup>96</sup> Prav tam.

<sup>97</sup> Rendla, Oris, str. 341.

<sup>98</sup> Prav tam, str. 342.

<sup>99</sup> Prav tam.

<sup>100</sup> Čepič, *Zvišanje življenjske ravni*, str. 1091.

<sup>101</sup> Bojović, *Pregled*, str. 5–7.

<sup>102</sup> Rendla, Oris, str. 344.

<sup>103</sup> Prav tam, str. 344.

<sup>104</sup> Sprva so bili to nekakšni polavtomatski pralni stroji, pri katerih je bilo treba še marsikaj narediti ročno, npr. ožeti oprano perilo.

<sup>105</sup> Čepič, *Zvišanje življenjske ravni*, str. 1093.

<sup>106</sup> Ravnik, *Galjevica*, str. 175.



*Kuhinje postanejo modernejše z vgradnimi omarami in štedilnikom, januar 1964 (foto Vlado Rapoti, fotografijo brani Muzej novejšje zgodovine Slovenije).*

razporeditve prostorov. Na novo grajena stanovanja so bila v primerjavi s starimi udobna, z vsemi potrebnimi prostori: kopalnico s tekočo vodo, straniščem, dnevno sobo, spalnico, kuhinjo (po navadi z jedilnico) in še kakšno sobo. Največ je bilo dvosobnih stanovanj. V dnevnem prostoru je z malo pretiravanja vsaka družina imela radijski sprejemnik, gledanje televizije pa je bilo v šestdesetih letih še »kolektivno«. <sup>107</sup> V kuhinji so dotedanje prostostoječe omare zamenjali vgradni elementi in viseče stenske omare – t. i. švedska kuhinja (na Švedskem prisotna že od leta 1930) s plinskimi in električnimi štedilniki. <sup>108</sup> Standard je postal tudi hladilnik. V spalnici pa je pravo revolucijo naredila t. i. vzmetnica jogi, ki je postala simbol proizvodnje tovarne pohištva iz Nove Gorice Meblo. <sup>109</sup> Osebna poraba v mestu je bila najvišja prav v šestdesetih letih, ko je obsegala največji delež družbenega proizvoda. <sup>110</sup> V tistem času so se plače hitro zviševale; povprečno so se od leta 1960 do 1970 zvišale za šestkrat. Sredi šestdesetih let je povprečna družina za hrano porabila okrog 40 % dohodkov. Z leti se je ta izdatek zmanjševal, kupovanje trajnih dobrin pa se je povečevalo. Ljudje so se bili pripravljeni odpovedati sadju, zelenjavi in mesu ter

jesti slabšo hrano, da so si lahko privoščili TV ali avtomobil. <sup>111</sup> Število stanovanj se je leta 1971 ujemalo s številom gospodinjstev, kar pomeni, da je v enem stanovanju povprečno živela ena družina. Vse več ljudi se je zaradi ugodnih potrošniških posojil odločalo za gradnjo enodružinskih hiš zunaj mesta – sredi sedemdesetih let je v lastnih hišah živelo 40 % Slovencev. <sup>112</sup> V družbenih stanovanjih so povečini živeli tisti z višjimi dohodki, lastne hiše pa so gradili tisti z nižjimi dohodki. <sup>113</sup> V večstanovanjskih hišah in blokih je bilo sprva največ dvosobnih, v sedemdesetih letih pa se je povečala graditev trisobnih družbenih stanovanj. <sup>114</sup>

## VIRI IN LITERATURA

### ARHIVSKI VIRI

ZAL – Zgodovinski arhiv Ljubljana  
ZAL LJU 465, Mestni ljudski odbor Ljubljana, predsedstvo.  
ZAL LJU 466, Mestni ljudski odbor Ljubljana, tajništvo.

### LITERATURA

- Akant: Ljubljanske stolpnice. *Sinteza*, št. 7, 1967, str. 79–82.
- Berdajs, Janez: *Generalni plan urbanističnega razvoja Ljubljane, osnutek za javno razpravo*. Ljubljana: Mestni svet, 1965.
- Bojović, Branko: Pregled nad družbeno politiko stanovanjske gradnje v Jugoslaviji. *Arhitektov bilten*, št. 68–69, 1984, str. 5–7.
- Čepič, Zdenko: Zvišanje življenjske ravni. *Slovenska novejša zgodovina, II. del. Od programa zedinjena Slovenija do mednarodnega priznanja Republike Slovenije 1848–1992* (ur. Jasna Fischer). Ljubljana: Mladinska knjiga, Inštitut za novejšo zgodovino, 2005, str. 1087–1093.
- Dobrirojevič, Ivana: *Urbanization in Socialism: Everyday Life in Yugoslav Towns, 1945 to 1955. Cityscapes in History: Creating the Urban Experience* (ur. Helena Tóth in Katrina Gulliver). Farnham: Ashgate Publishing Limited, 2014, str. 81–98.
- Drnovšek, Marjan: Graditev ljudske oblasti in obnova v Ljubljani v letih 1945–1947. *Kronika* 27, 1979, str. 52–64.
- Gradivo o razvoju Ljubljane v prvem desetletju po osvoboditvi 1945–1955* (ur. Zvone Miklavčič). Ljubljana: Mestni arhiv, 1965.
- Hazler, Vito: Stanovanjska kultura. *Slovenski etnolo-*

<sup>107</sup> Čepič, Zvišanje življenjske ravni, str. 1092.

<sup>108</sup> Prav tam, str. 1093.

<sup>109</sup> Prav tam.

<sup>110</sup> Prav tam, str. 1087.

<sup>111</sup> Prav tam, str. 1090.

<sup>112</sup> Rendla, Oris, str. 345.

<sup>113</sup> Čepič, Zvišanje življenjske ravni, str. 1092.

<sup>114</sup> Prav tam, str. 1092.



- ški leksikon* (ur. Angelos Baš). Ljubljana: Mladinska knjiga, 2005, str. 119.
- Horvath, Sandor: Urban Socialism and Everyday Life in Sztaalinvaros. *Alltag und Ideologie im Realsozialismus* (ur. Ulf Brunnbauer). Berlin: Osteuropa-Institut der FU Berlin, 2005, str. 43–50.
- Hudeček, Jože: *Ulice mojega predmestja*. Ljubljana: Karantanija, 2000.
- Ivanšek, France: Enodružinska hiša. *Sinteza*, št. 13–14, 1969, str. 23–42.
- Jančar, Marjan: *Ljubljana, mesto v zelenju*. Radovljica: Didacta, 2001.
- Kongres samoupravljalcev Jugoslavije: razvoj samoupravne družbe in življenjski standard delovnih ljudi. Odbor za sklic in pripravo II. kongresa samoupravljalcev Jugoslavije*. Ljubljana: Delavska enotnost, 1971.
- Koselj, Nataša: *Arhitektura šestdesetih let v Sloveniji*. Ljubljana, Arhitektov bilten, posebna izdaja, 1995.
- Kremenšek, Slavko: *Uvod v etnološko preučevanje Ljubljane novejših dobe*. Ljubljana: PZE za etnologijo Filozofske fakultete, 1980.
- Ljubljana v številkah. *Slovenščev koledar 1942*. V Ljubljani: Konzorcij Slovenca, Slovenskega doma in Domoljuba 1941, str. 48.
- Melik, Anton: *Rast naših mest v novi dobi*. Ljubljana: Slovenska akademija znanosti in umetnosti, 1964.
- Mihelič, Breda: *Urbanistični razvoj Ljubljane*. Ljubljana: Znanstveni inštitut Filozofske fakultete, Partizanska knjiga, 1983.
- Moje ulice, radijska oddaja, Radio Študent in Val 202, 2010–2016, transkripcija (Anica Mikuš Kos, Božo Štajer, Marija Župevc, Polde Bibič).
- Novejša slovenska arhitektura, katalog k razstavi*. Ljubljana: Zveza arhitektov Slovenije, 1968.
- Petletni plan razvoja glavnega mesta Ljubljane v letih od 1947 do 1951*. Ljubljana: Mestni ljudski odbor, 1948.
- Ravnik, Mojca: *Galjevica. Načini življenja Slovencev v dvajsetem stoletju*. Ljubljana: Partizanska knjiga, TOZD Založba, 1981.
- Ravnikar, Edvard: Posvet arhitektov in urbanistov v Dubrovniku leta 1950. *Arhitekt: revija za arhitekturo, urbanizem in oblikovanje izdelkov*, št. 11–12, 1950, str. 15–25.
- Ravnikar, Edvard: Šolski okoliš ter vpliv šole na razvoj stanovanjskih naselij. *Arhitekt*, št. 12–13, 1954, str. 57–61.
- Rebernik, Dejan: Socialnogeografska zgradba in preobrazba Ljubljane. *Geografija Ljubljane* (ur. Mirko Pak). Ljubljana: Oddelek za geografijo Filozofske fakultete Univerze v Ljubljani, 2002, str. 85–116.
- Rendla, Marta: Oris osebnega in družbenega standarda v Sloveniji 1946–1991. *Modernizacija in gospodarski razvoj Slovenije (1945–1991). Podobe modernizacije; poglavja iz gospodarske in socialne modernizacije Slovenije v 19. in 20. stoletju* (ur. Žarko Lazarevič in Aleksander Lorenčič). Ljubljana: Inštitut za novejšo zgodovino, 2008, str. 318–349.
- Repe, Božo: Podobe iz življenja Slovencev v prvih dveh desetletjih po drugi svetovni vojni (predavanja na seminarju za profesorje zgodovine, 13. april 1999). *Zgodovina v šoli*, št. 3–4, 1999, str. 18–26.
- Stanovanje za naše razmere (katalog razstave)* (ur. M. Mihelič in B. Gaberščik). Ljubljana: Propagandni oddelek Gospodarskega razstavišča, 1956.
- Studen, Andrej: *Stanovati v Ljubljani. Socialnozgodovinski oris stanovanjske kulture Ljubljančanov pred prvo svetovno vojno*. Ljubljana: Studia Humanitatis – Apes 4, Založba ŠKUC in Filozofska fakulteta, 1995.
- Tancig, Branka: Študij okolišev šolskih in predšolskih ustanov mesta Ljubljane. *Arhitekt*, št. 7, 1952, str. 35–37.
- Teržan, Vesna: Socialistična stanovanjska arhitektura. *Mladina*, 8, 24. 2. 2011, str. 58–62.
- Urbanc, Nataša: *Tam za hribi je tako kot tukaj* (katalog razstave). Ljubljana: Muzej novejših zgodovine v Ljubljani, 2002.
- Vilfan, Sergij: *Ljubljana 1945–70*. Ljubljana: Mestni arhiv, 1970.
- Vodušek-Starič, Jerca: Oris družbenopolitičnega razvoja Ljubljane 1945–1955. *Zgodovina Ljubljane: prispevki za monografijo. Posvetovanje o zgodovini Ljubljane 16. in 17. novembra 1983* (ur. Ferdo Gestrin). Ljubljana: Kronika, 1984, str. 501–522.
- Weber, Tomaž: *150 zgodb Ljubljančana (1910–2002)*. Ljubljana: samozaložba, 2004.
- Zakon o stanovanjskih zadrugah*. Zbirka stanovanjskih predpisov. Ljubljana, 1959.
- Zakon o ukinitvi stanovanjskih skladov*. UL SRS, št. 36/1961.
- Zvezna resolucija o nadaljnjem razvoju sistema stanovanjskega gospodarstva*. Ur. l. SFRJ, št. 21-404/65.




---

## S U M M A R Y

---

### Housing conditions in Ljubljana during the period of 1945–1965

Slovenian residential areas, including those in Ljubljana, suffered enormous damage during the Second World War. Post-war industrialisation caused mass migrations to cities and a growth in urban population, which resulted in severe housing problems. At the end of the war, Ljubljana was short about 2,200 flats. The post-war housing culture was very modest. According to the data from the 1949 population

census, plumbing was installed in 68% of houses but only 55.4% of flats, the sewerage system in 71.8% of houses but only 57.3% of flats, gas pipelines in 9.8% of houses and 13.4% of flats, while electrical installations were in place in 95.9% of houses and 97.3% of flats. 23% of flats were provided with bathrooms. Ljubljana's housing crisis was alleviated by a number of state administrative measures. Having a sound understanding of the problem, the new authorities set up services to manage the entire housing fund across the municipalities. The reconstruction of the housing fund and the endeavours to make housing available for all were a priority task of the Yugoslav socialist regime's social scheme. The City People's Committee of Ljubljana steered the housing policy as well as formed a special city housing commission and multiple field commissions which were charged with deciding on applications for housing allocation. New residential projects were the continuation of pre-war urban planning; they represented a typical example of geometric city planning by integrating buildings into green settings, exposing them to sunlight and ensuring better hygienic conditions (e.g., Litostroji). The buildings were oblong and two to four storeys high; they had multiple entrances and most often a single-purpose residential status. In 1949, the so-called "rapid building" system was introduced, whose purpose was to typify the construction plan and parts of buildings. In the first decade after the war, the new housing estates were primarily built in the vicinity of factories and featured a uniform exterior appearance. These residential buildings no longer followed the traditional patterns of city blocks and correspond-

ing street layouts, which were characteristic of urban residential areas from the second half of the 19th century onwards. Also, the new collectivist ideology hindered the private initiative of individual housing construction, which it considered non-socialist, bourgeois and contrary to collectivist tendencies. Ravnikar's seminar played a crucial part in housing research during the mid-1950s. Apart from criticism targeting the existing housing construction, the same period also saw the emergence of ideas to embrace the concept of neighbourhood units, as was developed in north European and particularly Scandinavian countries. While the first neighbourhoods were not completed before the 1960s, certain elements had already been introduced in the Savsko naselje housing estate. Owing to the rising personal income and standard of living, the early 1960s also saw a change in daily life. The style of flat-living largely depended on the arrangement of rooms. Newly built flats offered more comfort than the old ones, by featuring bathrooms with running water, toilets, living rooms, bedrooms, kitchens (usually with dining rooms), and additional rooms. Every family's living room had a radio receiver, while TV viewing was still a "collective" activity during the 1960s. Free-standing kitchen cabinets were replaced by built-in elements and wall cabinets—the so-called Swedish kitchen (present in Sweden since 1930), furnished with gas and electric stoves. The refrigerator became a common feature as well. As for bedrooms, a true revolution was brought about by mattresses. The growing number of newly built flats led to the first consequential housing reform, which was completed in the early 1960s.