

1.01 Izvirni znanstveni članek

UDK 719:39(497.4Robidišče)

Prejeto: 15. 1. 2016

**Andrejka Ščukovt**

univ. dipl. etn. in soc., konservatorska svetnica, Zavod za varstvo kulturne dediščine Slovenije, območna enota Nova Gorica,
Delpinova 16, SI-5000 Nova Gorica
E-pošta: andrejka.scukovt@zvks.si

Življenje vasi na meji v luči naselbinskega in stavbnega razvoja Robidišča

IZVLEČEK

Robidišče leži na skrajnem zahodu Slovenije in na stičišču treh kultur – med beneškoslovenskim zaledjem, romanskim svetom in Furlanijo. Do leta 1947 je bilo življenje vasi gospodarsko in prometno povezano z Beneško Slovenijo. Potem ko je bila meja med Italijo in Jugoslavijo dokončno določena, pa so prebivalce odrezali od zgodovinske navezanosti z Benečijo. Zato je več kot 150 domačinov zbežalo čez mejo v Italijo, od tam pa v širni svet ali bližnja industrijska središča. Opuščene robidiške hiše niso znale kljubovati zobu časa. Njihov propad je leta 1976 pospešil rušilni potres. Leta 1995 so bili narejeni prvi koraki k oživitvi vasi.

KLJUČNE BESEDE

Robidišče, naselbinska dediščina, kulturni spomenik, obnova

ABSTRACT

STORIES FROM THE BORDER OF THE EMPIRE: LIFE OF A BORDER VILLAGE IN LIGHT OF THE SETTLEMENT AND BUILDING DEVELOPMENT OF ROBIDIŠČE

The village of Robidišče lies in the westernmost part of Slovenia, at the juncture of three cultures, linking the Slavia Friulana (Beneška Slovenija) hinterland, Romanic world and Friuli. Until 1947, the village had vital economic and transport ties with Slavia Friulana. However, once the border between Italy and Yugoslavia was demarcated, the inhabitants of Robidišče were cut off from their historical ties with Veneto (Benečija). More than 150 villagers headed across the border to Italy and from there to all corners of the world or nearby industrial centres. Abandoned village houses were unable to withstand the ravages of time and their ultimate destruction was further accelerated by the devastating earthquake of 1976. In 1995, the first steps were taken to bring the village back to life.

KEY WORDS

Robidišče, settlement heritage, cultural monument, restoration

Uvod

Leta 1934 je Robidišče obiskal Henrik Tuma in ga opisal z naslednjimi besedami: »V Robedišče sem prišel okoli 10. ure, vreme se je obrnilo na bolje. Vas napravi na človeka vtis stare slovenske združne naselbine. Hiše ne stojijo posamezno, marveč tvorijo sklenjeno vrsto, ena hiša je prizidana drugi, kakor so rodbine priraščale. Večinoma tudi stanujejo sorodniki eden poleg drugega. Poiskal sem izza časa, ko sem bil v Tolminu sodnik, znanega mi posestnika Valentina Škvorca, ki je bil eden najbolj drznih tihotapcev na bivoši avstrijski meji. Ob piclem dohodku od drobnice bi prebivalci obeh vasi težko shajali, radi tega so oboji služili s prenašanjem sladkorja in tobaka čez mejo; obe vasi sta bili pravi gnezdi drznih tihotapcev. Bogate zaloge so imeli v Kobaridu, od koder so prenesli na tisoče in tisoče kilogramov blaga po dolini Črne vode in čez Prevalo v Italijo. Marsikateri nosač je v temni in vibarni noči poginil v skalnatih robovih nad Črno vodo, marsikateri je izginil pod puško italijanskih carinskih vojakov. Škvorc, ki je od mladih nog tihotapil, je poznal dobro vso Beneško Slovenijo, posebno pa terski oddel, po katerem je vodila tihotapska pot v Tarčent in Humin. Po vseh slovenskih vaseh je imel svoje pomagače in zaupnike, zaradi tega mi je bil vzoren vodnik in informator. Ob 11. uri dopoldne sva s Škvorom odrinila od Robedišča, 672 m nad morjem, in krenila v globoko zarito debro Legrade, 410 m, ki je tod tvorila mejo med Avstrijo in Italijo. Na italijanski strani vstric Robedišča leži velika vas Prosnid.«¹

Robidišče leži v povirnem delu reke Nadiže in jugozahodno od Breginjskega (Kobariškega) Stola. Sodi med t. i. Kotarske vasi, ki so po katastrofalnem potresu maja in septembra 1976 doživele velike spremembe v načinu življenja. Robidišče² je bilo do srede



Robidišče leta 1951 (SEM, Teren 7, 3. 7.–3. 8. 1951).

20. stoletja razmeroma velika vas z 42 hišnimi številkami.³ Uvrščamo ga v t. i. sredozemski tip naselja, za katerega je značilna sklenjena gradnja. Ohranjeni stavbeni fond izpričuje kvalitetno zidarsko znanje taktirnih graditeljev. Objekti, zgrajeni iz bližnjih kamnolomov, so mojstrsko pozidani s skrbno zloženimi kamni po načelu vrstenja. Hiše krasijo še viseči ganki in zunanja stopnišča. Značilne plitke strehe s širokim napuščem nad glavnim pročeljem so krite s korci. Tu so še funkcionalno razporejene okenske in vratne odprtine.

Robidišče, ki ga s treh strani obkroža državna meja, četrto stran pa predstavlja cestna povezava z vasmí v Kotu, leži na desnem bregu reke Nadiže, na široki terasi, na 673 m nadmorske višine. Iz vasi se proti severu odpre pogled na Stolovo pogorje, na zahodu pa proti vasem Prosnid, Čenebola in Mažerole ter strugi Nadiže. Do konca druge svetovne vojne je bilo Robidišče, tako kot celoten Breginjski kot, v geografskem, zgodovinskem in kulturnem pogledu bliže sosednji Benečiji kot Tolminski. Beneška Slovenija je Robidišču služila kot zaledje vse do leta 1947, ko je novonastala meja med Jugoslavijo in Italijo zarezala v usodo ljudi⁴ in Robidišče odtujila od zgodovinsko povezanih krajev. Posledica je bilo množično izseljevanje najprej v Italijo, od tam pa v Francijo, Nemčijo, Belgijo, Severno in Južno Ameriko ter Avstralijo. Življenje v vasi je pričelo izumirati,⁵ objekti, odmaknjeni od glavnih tokov, ki bi prinašali željo po modernizaciji stavbarstva, pa samevati in propadati.

Tako kot nekdanj tudi danes vas obkrožajo pašniki, polja, senožeti in mešani gozd. Okrog pet prebivalcev se ukvarja s tradicionalno gospodarsko dejavnostjo, ki je živinoreja in v manjši meri poljedelstvo. V zadnjem desetletju, še zlasti ob sobotah, nedeljah, praznikih in med poletnimi počitnicami, se v Robidišče pripelje ali prikolesari čedalje več obiskovalcev. Zato so se nekateri domačini pričeli usmerjati tudi v turizem. Zase in za turiste so obnovili in preuredili stavbe. Ta dejavnost zagotavlja obstoj tradicionalno usmerjenih kmetij ter pripomore k vzdrževanju stavbene dediščine in ne nazadnje kulturne krajine.

³ PANG, OLOB 1955, naročilnica občine Breginj št. 218/2 – T, z dne 5. 7. 1955, za naročilo 42 hišnih tablic.

⁴ Breginjski kot je bil vedno kulturno in politično povezan z Benečijo in Furlanijo. Na začetku srednjega veka so vasi v Kotu pripadale oglejskemu patriarhu, kasneje so prešle pod Beneško republiko (Breginj, Logje, Robidišče in Livek). Leta 1866 je Robidišče v nasprotju z ostalo Benečijo, ki je bila priključena Italiji, skupaj z vasema Logje in Breginj pripadlo Avstriji. Ta meja je ostala v veljavi do konca prve svetovne vojne, po njej je Robidišče pripadlo Italiji. Leta 1947 je bilo priključeno k Jugoslaviji in leta 1991 k Republiki Sloveniji (Miklavčič-Brezigar, Robidišče – razvoj in življenje, str. 159).

⁵ Leta 1869 je imelo Robidišče 178 prebivalcev, leta 1900 199, leta 1910 pa se je število vaščanov povečalo na 228. Po prvi svetovni vojni je bil upad števila prebivalstva malenkosten in leta 1931 je vas štela 211 ljudi. Leta 1947 je v Robidišču živelo 168 prebivalcev. Na začetku 21. stoletja ima Robidišče od sedem do osem stalnih prebivalcev (Miklavčič-Brezigar, Robidišče ne sme umreti, str. 740).

¹ Tuma, Beneška Slovenija, str. 170.

² PANG, OLOB 1955. 27. junija 1955 je Okrajni ljudski odbor Tolmin (Urad za statistiko, št. zadeve 503/55) izdal uredbo o preimenovanju naselja iz Robedišč v Robidišče. Preimenovanje naselja je bilo objavljeno v tretjem členu uredbe o preimenovanju naselij, Ur. list LRS št. 21/55, str. 397.



Pogled na Robidišče z juga, maj 1976
(Fotodokumentacija ZVKDS OE Nova Gorica).

V Robidišču so na novo gradili do srede 20. stoletja. Od takrat do danes se je v vasi število hiš skoraj prepolovilo. Za to je bilo v prvi vrsti krivo množično izseljevanje po drugi svetovni vojni, zaradi česar je opuščene in nevzdrževane hiše načel zob časa. Že leta 1955 so se na seji Okrajnega ljudskega odbora (OLO) ukvarjali z opuščeni hišami na območju OLO Breginj in sklenili, da bodo opuščene objekte prodali na dražbi. Vendar za njihov nakup ni bilo interesa. Ker jih OLO ni mogel vzdrževati, so predlagali, da porušijo tiste, ki ogrožajo sosednje objekte.⁶ Na začetku šestdesetih let 20. stoletja so zaradi širitve ceste skozi vas porušili nekaj stanovanjskih hiš in gospodarskih poslopij.⁷ Nato je leta 1976 sledila še rušilna moč potresa. V naslednjih letih so po nepotrebnem porušili tudi objekte v najstarejšem delu vasi. Robidišče je tako izgubilo stavbe, ki bi se lahko primerjale s predpotresnim Breginjem.

Naselbinski in stavbni razvoj Robidišča na podlagi katastra in arhivskih virov

Vsako naselbinsko strukturo označujeta prostor in čas. Prvotna zasnova vasi je bila vedno spontana in nenačrtovana. Osnovna pogoja za stalno naselitev sta bila plodna zemlja in ugodno bivalno okolje. Pri naselitvi so prvi naseljeni graditelji vedno upoštevali ustrezno lego območja, možnost obrambe, osončenost, plodnost zemlje ter prometne poti in povezave. Na način gradnje so vplivale naravne danosti, kot npr. relief ali razpoložljiv material za gradnjo.

Prva pisna omemba Robidišča je iz leta 1214 in o planini Robidišče govori kot o *Rubidisches* ali *Russitonis* oz. *Rubidiskis*. Prvi znani pisni vir o stalni naselitvi Robidišča pa sega v leto 1677. Po ustem izročilu so se na Robidišče prvi naselili pastirji iz Črne Vrha (Montefosca). Med vaščani je živo ustno izročilo, da so potomci uskokov.⁸

Eden izmed najzgodnejših zemljevidov, ki posreduje informacijo o legi in velikosti Robidišča ter o trdnosti zgradb, je jožefinski vojaški zemljevid, ki je nastajal v letih 1763–1787. Z njega razberemo, da je bila glavna cestna povezava Robidišča s Prosnidom in Čenebolo. Označen je še potok Legrada. Vas je zapisana kot Robedisca, zgradbe so obarvane z rdečo, kar pomeni, da so zidane. Z zemljevida ne razberemo dejanskega števila objektov ali njihove namembnosti, lahko pa ugotovimo, da stojijo v nizih in na mestu,⁹ ki je bilo ob potresu leta 1976 porušeno.¹⁰

Naslednji pomemben vir za preučevanje stavbne in gospodarske zgodovine je franciscejski kataster. Katastrska občina Robidišče je bila obdelana na petih grafičnih listih. Katastrska mapa je izdelana na merilu 1 : 2000. Spisovni del katastrskega operata sestavljajo zapisnik (protokol) zemljiških parcel, izkaz površine zemljišča v zvezi s katastrskimi kulturami in seznam zemljiških posestnikov. V luči preučevanja stavb je pomemben zapisnik stavbnih parcel, ki prikaže osnovne podatke o zgradbi. V njem so opisane naslednje stavbne parcele: *casa da massaio di muro e di legna con cortile* (zidana in lesena hiša z dvoriščem); *casa di propia abitazione con corte* (hiša z dvoriščem); *casa da massaio di mura e di legna coperto di paglia* (zidana in lesena hiša, pokrita s slamo); *corte* (dvorišče); *casa di propio uso con corte* (hiša z dvoriščem) in *stagna al pian* (ribnik), v našem primeru zbiralnik/zadrževalnik vode. Protokol sestavljajo še naslednje rubrike: zaporedna številka stavbne parcele; zaporedna številka zemljiške parcele; ime in priimek lastnika parcele; vrsta oz. namen stavbe; število zidanih in lesenih stavb; s slamo kriti objekti in velikost objekta v klahtrah.

Rubrike v protokolu so v nemškem in italijanskem jeziku. Priimki so popačeni (Cencigh oz. Zencig – Cencič; Scvor – Škvor; Pofsin oz. Pasin – Pavšin), imena so zapisana v italijanski različici. Največ hiš je bilo označenih kot *casa di propia abitazione*, kar pomeni, da so bile stavbe v zasebni lasti. Na katastru so označene naslednje obdelovalne površine in kulture: *arativo* – obdelovalna površina, kot npr. vrt, polje ali njiva; *prato* – travnik; *pascolo unica classe* – pašnik in *boschi unica classe* – gozd.

Katastrska mapa Robidišča z zarisom stanja zemljiških in stavbnih parcel je opremljena z barvami.

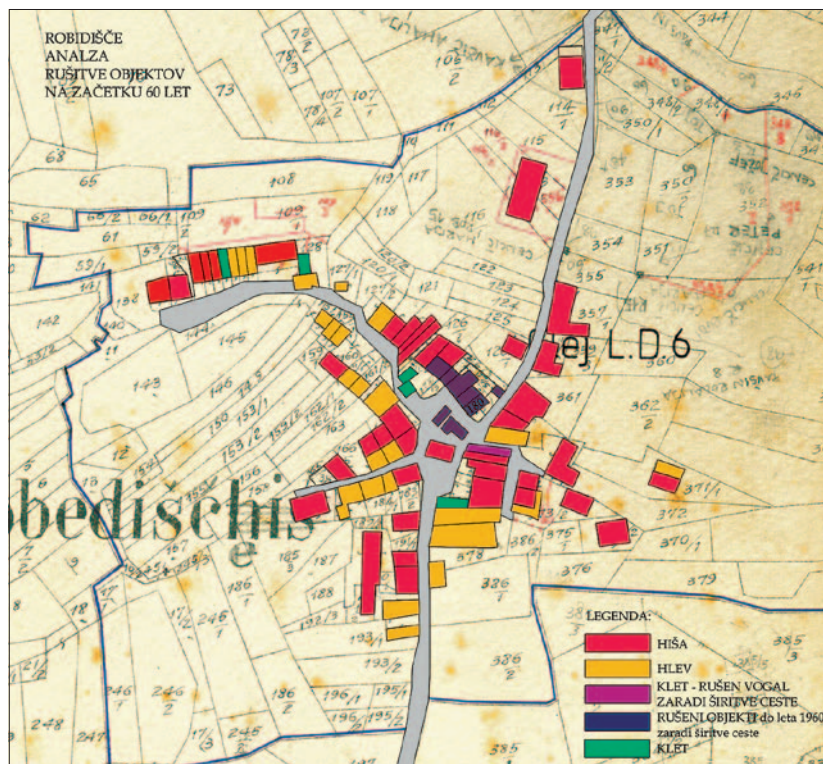
⁶ PANG, OLOB 1955, zapisnik IV. seje OLO Breginj z dne 22. 5. 1955.

⁷ *Žvan-Košarjanovo hišo, Žnidarjevo hišo, Drejevo hišo in Ivana hišo, Marjancinovo štal* in nekaj svinjakov.

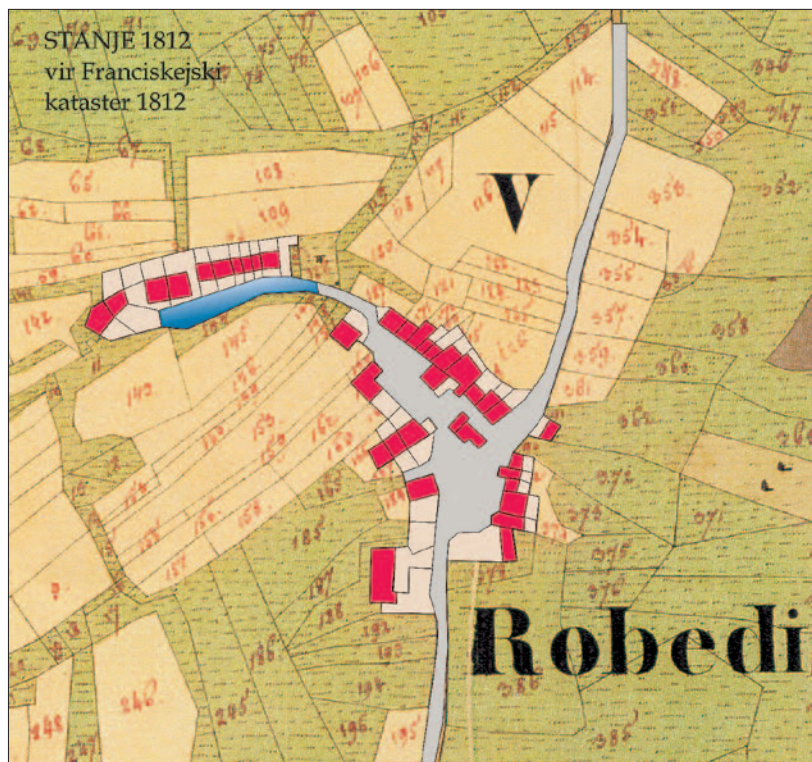
⁸ Miklavčič-Brezigar, Robidišče – razvoj in življenje, str. 160.

⁹ *Slovenija na vojaškem zemljevidu*. 3. zvezek, sekcija 132.

¹⁰ Primerjava stanja lege objektov v k. o. Robidišče, leto 1867, leta 1908–1948, leto 1960 in stanje leta 2000.



Z rdečo obarvani objekti na franciscejski katastrski mapi leta 1812.¹¹



Analiza stanja objektov okrog leta 1908.

¹¹ AST, Catastro Franceschino, elaborat nn. 616–617.

Za obdelovalno površino je določena umazano bela, travniki so svetlo zeleni, pašniki blede zeleni, gozd je obarvan s sivo oz. temno sivo ali blede črno barvo, vozna pot je svetlo rjava ali rjava, steza ali pot svetlo rumena, voda je modre barve, zidane hiše so svetlo rdeče. Konec 18. stoletja je bilo v Robidišču 39 objektov. Večina jih je stala na severozahodni in delno na vzhodni strani območja današnje vasi. Franciscejska katastrska mapa še pojasni, da je bila takratna poselitve zgoščena. Stanovanjski in gospodarski objekti so stali tesno drug zraven drugega. Bili so zidani in imeli so lesene dele, verjetno so mišljeni ganki. V vasi je stalo tudi nekaj t. i. »kazonov«, pritličnih pomožnih objektov iz pletenega šibja.

Na franciscejskem katastru je narisana tudi večji zadrževalnik vode – kal (*stagno d'acqua*), ki je služil napajanju živine. Drugi vodni viri niso vrisani. Na osnovi ustnega izročila, terenskih raziskav in obstoječega vodnjaka¹² je mogoče ugotoviti, da je bilo v uporabi več vodnjakov, ki so se napajali s kapnico, in tisti z živo vodo. Vodnjake je hkrati uporabljalo več gospodinjstev.

Za poselitev območja sta značilni dve razvojni fazi – najprej poselitev na izrazito strateški legi, nad potokom Legrada in reko Nadižo. To je na robu dokaj strmega pobočja – »rbišča«, iz česar, tako sklepamo, izvira ime vasi. Na tem območju so se prvotni naseljenci umaknili dragocenemu in plodnemu zemljišču. Objekte so postavili kot prostostoječe ali v niz povezane (adirane) nadstropne, eno- ali dodelne vrhketne ali vrhhlevne hiše, ki so z glavnim pročeljem tvorile vhodno fasado, orientirano na glavno pot. Proti zbiralniku vode so bile hiše obrnjene z zadnjimi fasadami.

Druga faza naselbinskega razvoja je bila od konca 18. stoletja naprej. Vas se je pričela širiti proti zahodu in jugozahodu. Do prve polovice 19. stoletja nastanejo naslednji sklopi vasi: *Tle Na pod*, *Dol u tem Koncu*, *Gor prot Dolin*, *Dol u Planji* in *Tle za Stanom*. Od sredine 19. stoletja so v vasi sezidali še okrog 20 objektov.

Okrog leta 1890 so si v Robidišču prizadevali, da bi v vasi zgradili cerkev. Zanjso so določili lokacijo na *Wančni oz. Košarjanovi zemlji*, zbrali nekaj prostovoljnih prispevkov in pričeli žgati apno za gradnjo. Vendar se jim želja ni uresničila. Apno, namenjeno izgradnji cerkve, so leta 1902 uporabili pri izgradnji nove šole.¹³

Pod Avstrijo in kasneje Italijo do konca druge svetovne vojne so imeli v Robidišču dve trgovini (*pri Kajancnih* in *pri Ložanknih*) ter gostilno s trgovino *pri Marjančnih* (Leonard Cencič).¹⁴

Robidišče je leta 1931 dobilo pokopališče. Posta-

vili so ga severovzhodno od jedra vasi, na dvignjenem platoju, nad današnjo glavno cesto. Pokopališče obdaja kamniti zid s segmentno izvedenim pilastrskim vhodom v osrednji osi. Na severnem robu pokopališča stoji mrliška vežica, podobno zidana kot okoliški objekti. Je pritlična, pravokotnega tlorisa, s trikotno poudarjenim čelom in kamnitim strešnim napuščem. Okensko in vratno odprtino obdaja kamniti okvir, dvokapno streho pa prekrivajo korci.¹⁵

Prizadevanja, da bi v vas pripeljali vodo, so se pričela že leta 1934. Traso vodovoda so načrtovali od zajetja izpod hriba sv. Ivanca, ki leži na italijanski strani. Vendar so se temu uprli prebivalci bližnje vasi Montefosco (Črni Vrh). Zahtevali so, da vodno zajetje zgradijo tudi za njihove potrebe. Prek prefekturo v Vidmu so Montefoščani dosegli, da so načrtovano gradnjo ustavili, in se nato z Robidiščani pravdali štiri leta. Sodišče je razsodilo v prid obema strankama, in sicer da ima pravico do vodnega zajetja vas Montefosco s 60-odstotnim deležem, Robidišče pa s 40-odstotnim deležem vode. Zrisali so nov načrt zajetja s tremi vodnimi prekati. Voda iz zajetja je najprej pritekala v srednjega, od tu pa se je prelivala v desni prekat za potrebe Montefosca in v levega za Robidišče. Cevovod, ki Robidišče z vodo napaja še danes, je dolg 2725 metrov.¹⁶ Voda je najprej napajala vaška korita. V središču vasi, danes pri glavnem koritu, so leta 1938 vodi celo postavili obeležje. V robidiške hiše pa je voda pritekla šele po letu 1976.

V popisnih listih o prijavi vojne škode so Robidiščani prijavljali predvsem odvzem živil in živine – v glavnem odvzem sira, mleka, masla, suhega mesa, krompirja, fižola, koruze, perutnine, ovac in volne.¹⁷

Po končani drugi svetovni vojni so si Robidiščani kar nekaj časa neuspešno prizadevali, da bi z domovino vzpostavili boljšo cestno povezavo. Leta 1957 so le dosegli, da so odprli maloobmejni prehod, ki je delno obnovil stare povezave z Benečijo.

Leta 1947 je občina na začetku vasi zgradila novo šolsko poslopje, ga redno vzdrževala in že leta 1954 na objektu izvedla večja vzdrževalna dela. Popravili so streho, obnovili okna in vrata, prepleskali dve učilnici, pisarno, dvorano, vežo in stranišča ter postavili žično ograjo okrog šolskega dvorišča.¹⁸

V Robidišču se je leta 1949 naselila vojska. Na jugovzhodnem robu vasi, ki je bil z odredbo 11. marca 1953 nacionaliziran in vknjižen kot splošno ljudsko premoženje,¹⁹ so zgradili karavlo in konjušnico. Z vojsko je vas dobila prvi telefon in elektriko.

V 50. in 60. letih prejšnjega stoletja je postalo Robidišče odmaknjena in neurejena vas. O stanju je po-

¹² Vodnjak hiše Robidišče št. 1.

¹³ Hiša Robidišče št. 10, ki so jo leta 1943 požgali Nemci.

¹⁴ PANG, DTUT, šk. 23, Občina Breginj 1940, št. dokumenta 21052549, Robidišče, hiša št. 27.

¹⁵ ZVKDS Nova Gorica, mapa Robidišče.

¹⁶ PANG, DTUG, Vodovod okraja Robidišče pred vojno, šk. 36.

¹⁷ PANG, VŠ Logje – Robidišče, prijava vojne škode junij 1948, šk. 1.

¹⁸ PANG, OLOB 1955, šk. 1.

¹⁹ Prav tam.



*Značilna robidiška hiša, maj 1976
(Fotodokumentacija ZVKDS OE Nova Gorica).*

ročal Krajevni ljudski odbor Breginj: »V pogledu izgleda naselij so ti kraji najbolj zapuščeni in zanemarjeni v okraju. Zaradi tega bo nujno pristopiti k drastičnim meram v tem pogledu in izvršiti radikalno asanacijo, predvsem na Robidiščih, kjer prebivalstvo na splošno ne pozna stranišč, gnojnih jam in greznic ter se fekalne vode in druge umazanije kar stekajo prosto na grobo tlakovanih vaških poteh.«²⁰

Sredi 50. let je bilo aktualno vprašanje hiš, ki so jih po koncu vojne zapustili lastniki. Občinski ljudski odbor je leta 1955 predlagal, da bi objekte prodali ali porušili.²¹ Na začetku 60. let so namero glede rušenja nenaseljenih objektov uresničili. Tako so porušili *Zvan-Košarjanovo hišo*, *Žnidarjevo hišo*, *Drejevo hišo* in *Ivana hišo*, *Marjancinovo štalo* ter nekaj prašičjih hlevov. Vzrok je bila širitev ceste skozi vas, kar je bilo skrajno nesmiselno početje, saj v tem času Robidišče ni imelo prave cestne povezave z zaledjem. V vas sploh ni bilo mogoče priti s prevoznim sredstvom, ampak le peš po stezi. Vse potrebno blago so prenašali na hrbtu. Šele leta 1969, po nekaterih podatkih pa leta 1976, so iz sosednje vasi Logje proti Robidišču razširili makadamsko cesto, ki je bila edina prometna povezava z Breginjskim kotom. Čez nekaj let so proti Robidišču uredili tudi makadamsko cesto iz Podbele, ki so jo konec 90. let 20. stoletja asfaltirali.

Leta 1976 je Breginjski kot prizadel rušilni potres, ki je v Robidišču porušil nekatere zapuščene in nevzdrževane hiše. V popisu škode z datumom 28. maj 1976 so na seznam za porušitev uvrstili 28 stanovanjskih in gospodarskih objektov. Določili so jim t. i. rdečo piko,²² ki je pomenila, da obnova hiše ni mogoča. Do leta 1977 so porušili objekte v najstarejšem delu vasi. Vsesplošnemu rušenju, kot npr. v sosednjem Breginju, pa so se v Robidišču izognili zaradi tega, ker ni bilo utrjene poti, po kateri bi lahko pripeljali gradbeno mehanizacijo.

Po letu 1976 so v Robidišču zgradili le še tri nove



Pogled na Robidišče z juga septembra 2013 (foto: Andrejka Ščukovt, 2013).

²⁰ PANG, KLOB 1944–1952, šk. 1, Zadeva komunala, gospodarska analiza bodočega občinskega ljudskega odbora Breginj.

²¹ PANG, OLOB 1955, šk. 1.

²² PANG, šk. 33, OOPPT.

stanovanjske hiše, ki pa z oblikovanjem in lokalno tradicijo gradnje nimajo veliko skupnega. Leta 1978 so na začetku vasi postavili še vaški hlev. Kljub temu so Robidiščani živino še naprej redili v lastnih hlevih. Skupni hlev je zato sameval vse do leta 1985, ko sta domačina *Pavelnov Dante* in *Wančov Danilo* vanj naselila okrog dvesto glav goveje živine in s številno čredo vztrajala vse do leta 1990, ko sta zaradi pomankanja pašnih površin zmanjšala število govedi.

Na začetku vasi stoji še zidano znamenje v obliki kapelice. Natančnega podatka, kdaj je bila postavljena, ni. Kapelica je pravokotnega tlorisa, pokrita pa je z dvokapno simetrično korčno streho. V odprti niši stoji kip Device Marije. Prvotno je bila posvečena Srcu Jezusovemu.

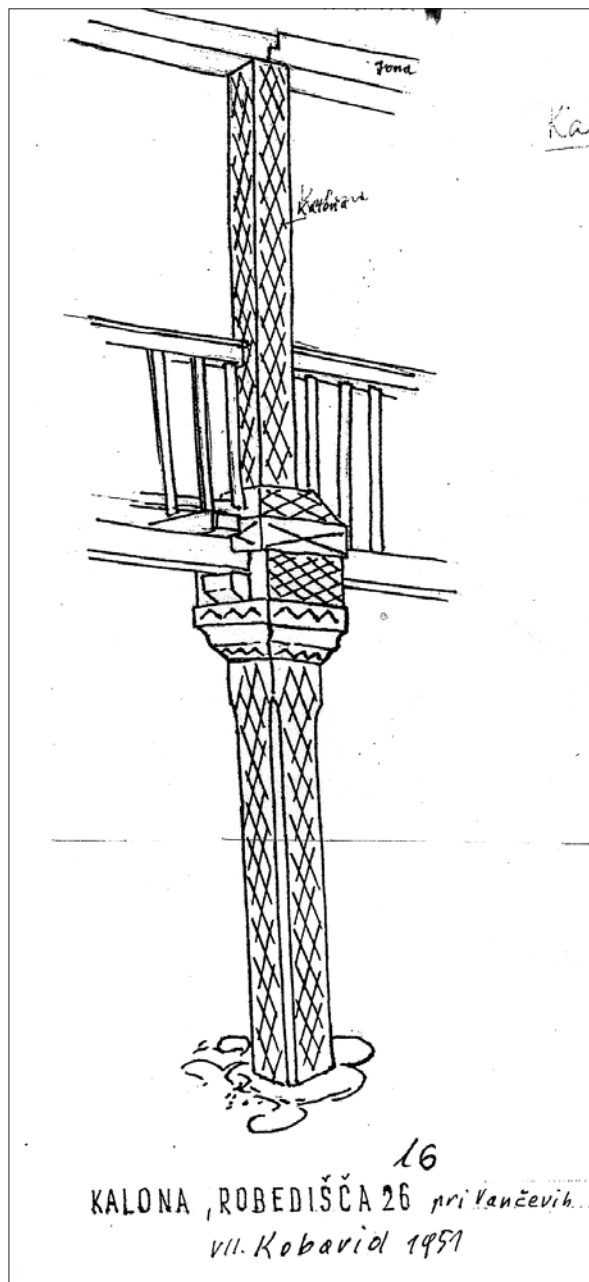
Robidiška hiša in gospodarski objekti

Glede na analogije so bile prve stavbe v vasi eno- ali dvodelne, zidane, vzdolžnega tlorisa in pokrite s slamo. Imele so kuhinjo in izbo. Na podlagi ohranjene materialne pričre v vasi, t. i. »črne kuhinje«, pa je mogoče rekonstruirati način življenja in bivalno kulturo iz 19. stoletja. Znano je, da je bila kuhinja osnovni bivalni prostor ter da so kurili in kuhali na prostostoječem ognjišču. Ognjišče je v začetni fazi stalo na tleh ali je bilo le za malenkost dvignjeno. Dim se je z ognjišča valil po prostoru, saj še niso poznali dimnika. Tlak v kuhinji je bil zaradi požarne varnosti iz kamnitih plošč, v začetni fazi iz zbite zemlje. Stropna konstrukcija je bila lesena. Iz kuhinje se je vstopilo v izbo, kjer je v notranjem kotu stala zidana peč, pomemben del čistega/belega prostora. Izba je bila bivalni prostor, namenjen sedenju in družinskemu pogovoru ter spanju. Ko pa so v 19. stoletju stanovanjske objekte pričeli povečevati, so jih zvišali za etažo in pridobili bivalno nadstropje. Za dostop v nadstropje so vzpostavili zunanjo komunikacijo, stopnišče z gankom. Slamnato kritino je takrat zamenjala streha s plitkejšim naklonom in korčno kritino. Na osnovni objekt je marsikdo prizidal tudi klet, kjer so shranjevali poljske pridelke in mlečne izdelke. Okenske in vratne odprtine so na glavnem pročelju razporejene v oseh, na zadnji fasadi pa glede na funkcijo. Posebnega okraševanja robidiški objekti niso imeli, z izjemo dveh. Na enem je stala freska, ki je predstavljala podobo Križanega z letnico 1890. Slikarijo je potres leta 1976 poškodoval in je v kasnejših letih zaradi dotrajanosti odpadla. Drugi okrasni element je kamnit obraz z letnico 1874, ki se nahaja na vogalu t. i. *Wanče štale*.

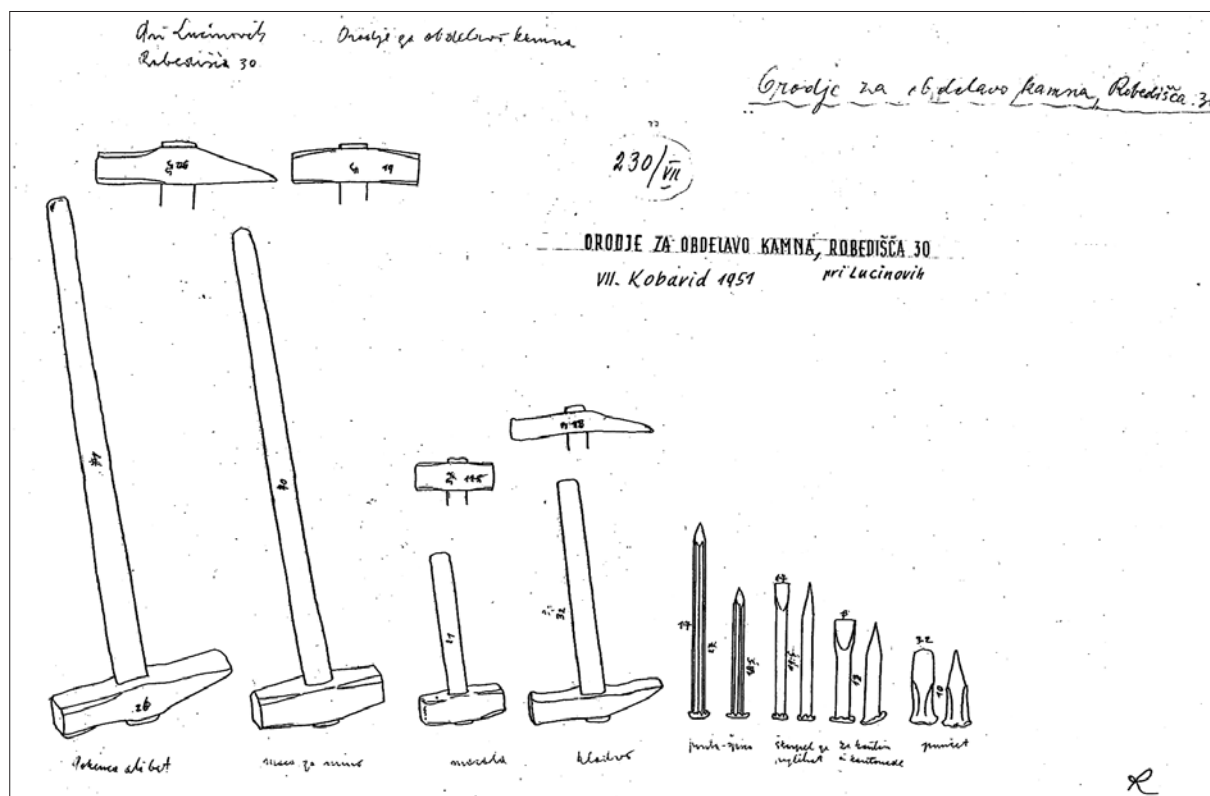
Gradnjo in oblikovanost objektov so v preteklosti pogojevale naravne danosti, kot so relief, lega, mikroklima, gradbeni material in tehnika gradnje ter znanje oz. spretnost graditeljev. Znano je, da so imeli na začetku 20. stoletja v Robidišču aktivne kar tri kamnolome. Kamen so lomili *U Krasu*, *Na Pologu* in *Tam dol v Lazu*. Na Pologu sta stali tudi dve

apnenici za žganje apna ter frnaža za žganje opeke in izdelovanje korcev. Druga frnaža je bila *V Dolinici*. Objekte so gradili sami ali s pomočjo zidarjev iz bližnjih beneških vasi, ki so znali spretno obdelovati kamen. Predvsem so se posvetili obdelavi okenskih in vratnih kamnitih okvirjev (temu so pravili, da so *kantone pikali*) in podpornim stebrom. Vogale stavb so pozidali iz večjih in močnejših kamnov, tako da je nastal šivan rob.

Kamnito stavbno maso poživlja in dopolnjuje uporaba lesa. Les za gradnjo so sekali v okoliških gozdovih. Pretežno so uporabljali kostanjev, orehov



Risba kalone pri Wančnih
(SEM, Teren 7, 3. 7.–3. 8. 1951).



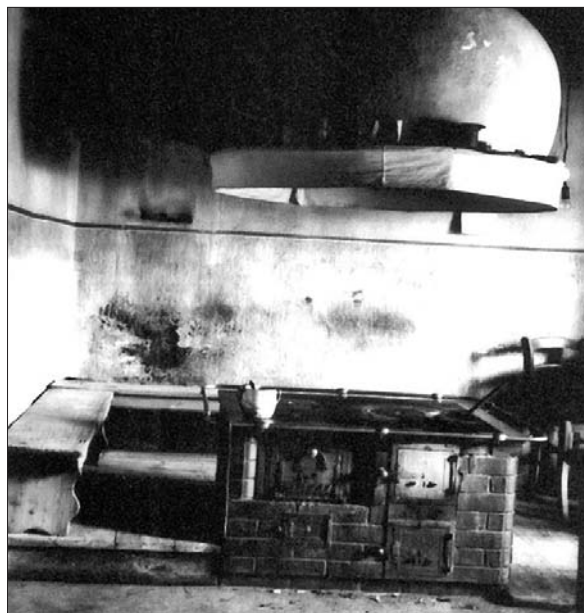
Orodje za obdelavo kamna (SEM, Teren 7, 3. 7.–3. 8. 1951).

ali jesenov les. Izdelovali so ostrešja, stopnišča, ganke, okna in polkna.

Za razumevanje stavbnega razvoja Robidišča so danes pomembne hiše št. 8, 14 in 34. Vsaka zase je pomembna priča načina življenja v 19. in 20. stoletju. T. i. *Nunčova hiša*, št. 34, se je ohranila na mestu prvotne poselitve vasi. V pritličju ima ohranjeno dodelno zasnovano kuhinjo in hišo. V kuhinji so ohranjeni fragmenti prostostoječega nizkega ognjišča.

Wančna hiša št. 14 – »črna kuhinja« slika bivalne razmere, značilne za 19. stoletje, saj ima ohranjeno originalno razporeditev bivalnih prostorov z nekaj inventarja.²³ V kotu kuhinje je na tleh nizko ognjišče, ki predstavlja eno od prvih stopenj v razvoju kurišč. Ognjišče sodi v tip prostostoječega nizkega ognjišča, kakršno je bilo značilno predvsem v 17. in 18. stoletju v zahodnem in jugozahodnem delu Slovenije, danes pa je prava redkost. Na začetku so kurili kar na tleh sredi prostora, sčasoma so kuriščni prostor pomaknili v vogal stene in ga nekoliko dvignili. Dim z ognjišča se je prosto valil po kuhinji in nato skozi vhodna vrata, ki so bila na sredini predeljena tako, da se je dalo posebej odpreti zgornji del, da je lahko dim iz bivalnega prostora uhajal na dvorišče. Z dvorišča pa je bil preko zunanjega kamnitega stopnišča in lesenega ganka vhod v nadstropje hiše.

Naslednja faza v razvoju robidiške hiše je zame-



Šparget z napo pri Kajancovich (SEM, Teren 7, 3. 7.–3. 8. 1951).

njava ognjišča z zidanim štedilnikom.²⁴ Prve zidane štedilnike so v kuhinjo postavili po prvi svetovni voj-

²³ Večina inventarja je iz drugih robidiških hiš.

²⁴ V kmečkem okolju so se štedilniki uveljavili šele v drugi četrtini 20. stoletja.



Del spomeniškega območja, ki je razglašeno za kulturni spomenik lokalnega pomena. Skrajno levo hiša Robidišče št. 14, t. i. črna kuhinja (foto: Andrejka Ščukovt, 2013).

ni, vendar so nekatere robidiške družine kuhale na ognjišču vse do začetka 50. let 20. stoletja. Do pred kratkim ohranjeni primer kuhinje z zidanim štedilnikom je hiša *Robidišče št. 8* oz. t. i. *Rozaljina hiša* ali *Zabiščevje*.²⁵ Štedilnik je stal na mestu nekdanjega ognjišča. Okrog štedilnika je bila ohranjena klop na lesenem podu, ki je bil dvignjen okrog 15 cm. Štedilnik, s katerim je bilo mogoče sočasno ogrevati tudi sosednji prostor, kuhati, peči, greti vodo in sušiti drva, predstavlja bistven napredek v bivalnih pogojih. Dim se namreč ni več prosto valil po kuhinji, ampak so ga skozi tuljavo speljali v dimnik. Kljub neposrednemu odvajanju dima proč od kurišča so ponekod ohranili napo, t. i. »zgon«.²⁶ Štedilniki so bili zidani iz opeke in prebarvani z rdečo barvo. Na vrhu štedilnika je bila vgrajena litoželezna plošča z dvema krožnima odprtinama za kuhanje.

Drva kot poglavitni vir energije za kuhanje in ogrevanje je bilo treba imeti na zalogi. Zato je bilo v Robidišču v navadi, da so ceplence sušili tik ob hiši. Drva so skrbno zložili in postala so okras, ki je soblikoval zunanjo podobo hiše. Za dnevno rabo so jih lahko dali pod stopnice, pod gank ali strešni napušč, tja, kjer je bilo zavetje pred dežjem. Danes so zidane štedilnike izpodrinili električni.

Tradicionalni način življenja in z njim povezano stavbarstvo se v Robidišču odraža tudi v govoricah gospodarskih objektov, predvsem v velikih hlevih, ki pomembno dopolnjujejo stavbarstvo vasi. Drago Kladnik v diplomskem delu navaja, da je bila vas po potresu leta 1976 agrarno izumirajoč kraj in kmetje na stopnji motičnega poljedelstva, saj so imeli v vasi le eno kosilnico in en plug.²⁷ Glavna gospodarska dejavnost je od nekdanj živinoreja (redili so govedo in drobnico), poljedelstvo pa dopolnilna. Obstoječi hlevi so bili zgrajeni v 19. in 20. stoletju. Stojijo kot samostojne stavbe ali v nizih. Pritličje hleva je namenjeno živini, nadstropje je služilo za skedenj. Pomemben oblikovni element na hlevu so kamniti okenski in vratni okvirji ter kamnite stopnice, ki iz zadnjega pročelja vodijo na skedenj. Mogočni, tudi leseni konstrukcijski elementi so vidni iz notranjosti objekta.

Poleg hlevov stoji danes v vasi še nekaj redko ohranjenih svinjakov, t. i. »kolet«. Svinjak so ponavadi prizidali k drugemu gospodarskemu objektu. Svinjaki so pravokotnega ali kvadratnega tlorisa, enodelni in pokriti s korčno eno- ali dvokapno streho. Vhod vanje je z vzdolžne daljše stranice, kjer stoji še kamnito korito.

²⁵ Novi lastniki so leta 2011 štedilnik odstranili.

²⁶ SEM, Robidišče št. 13, pri Kajancovih.

²⁷ Pipan, *Primerjava*, str. 244, povzeto po Kladniku.



Pogled na Rozaljino hišo oz. Zabiščevje, Robidišče št. 8 (foto: Andrejka Ščukovt, 2013).

Zaključek

Ekonomske, migracijske in politične spremembe, ki jih je Robidišče doživljalo v prejšnjem stoletju, so bile za prebivalce in vas usodne. Najhujši je bil čas po drugi svetovni vojni, ko je skoraj prišlo do izpraznitve vasi in porušitve več kot polovice objektov.

Po večdesetletni otopelosti so bili leta 1995 narejeni prvi koraki pri oživitvi vasi. Ustanovljena je bila sekcija »Ohranimo Robidišče«, ki jo je ustanovila skupina domačinov in prijateljev Robidišča. Leta 1998 se je uradno vključila v Kulturno društvo Stol. Sekcija »Ohranimo Robidišče« si je zadala nalogo, da bo z ohranjanjem kulturne dediščine, s kulturnimi in turističnimi prireditvami z naslovom »Spoznajmo se«²⁸ ter z drugimi dejavnostmi ohranila najzahodnejšo slovensko vas. Robidišče so v okviru sekcije z mednarodnimi delovnimi tabori najprej pričeli oživljati prostovoljci, povečini študenti, ki so z mladostjo, delom in zagnanostjo pripomogli k spreminjanju in izboljšanju socialnega položaja starejših vaščanov. V organizaciji Študentske kulturne organizacije pa so pripomogli k povezovanju z okoliškimi kraji, vključno z Rezijo in Beneško Slovenijo. Prav tako so študentje prostovoljci pričeli opozarjati na neprecenljivo stavbno dediščino. Od takrat se v Robidišču vsako poletje zvrstijo različni dogodki, ki pripomorejo k še večji prepoznavnosti kraja. Na teh prireditvah je Zavod

za varstvo kulturne dediščine, območna enota Nova Gorica, prvič sodeloval leta 2003 z razstavo *Stavbna dediščina Robidišča*, kjer je v besedi in sliki opozoril na naselbinske in stavbne vrednote kraja. Razstava je bila rezultat prizadevanj, da se po potresu leta 1998 zavaruje stavbno dediščino. Z odlokom o razglasitvi objektov in stavbnih celot za kulturni spomenik,²⁹ podkrepjen z Zakonom o popotresni obnovi objektov in spodbujanju razvoja Posočja (ZPOORS³⁰), se je zaustavil val nepotrebnih rušenj. Robidišče je dobilo novo priložnost, saj je bila domačinom tako dana možnost, da objekte prenovijo, vas pa izgubi pečat odročnosti.

VIRI IN LITERATURA

ARHIVSKI VIRI

ARS – Arhiv Republike Slovenije
AS 179 – Franciscejski kataster za Primorsko
1823–1869, katastrska občina Robidišče.

AST – Archivio di Stato di Trieste
Catastro Franceschino, Elaborati nn. 616–617.

²⁹ Uradni list RS, št. 44/1999.

³⁰ Po 13. členu tega zakona lahko lastnik dediščine/spomenika iz sredstev državnega proračuna dobi finančno pomoč za popotresno obnovo oz. statično sanacijo.

²⁸ Za oživitev vasi je še zlasti zaslužna Vida Škvor.

OGUNG – Območna geodetska uprava Nova Gorica. Geodetska pisarna Tolmin
Parcelni zapisnik za katastrsko občino Robidišče.

PANG – Pokrajinski arhiv Nova Gorica
Občinski ljudski odbor Breginj, 1944–1955 (OLOB).
Občinski odbor za odpravo posledic potresa Tolmin (OOOPPT, škatla 33).
Državni tehnični urad Trst, Občina Breginj 1940 (DTUTOB, škatla 23).
Državni tehnični urad Gorica, Občina Breginj (DTUGOB, škatla 36).
Vojna škoda Logje – Robidišče (VŠ, škatla 1).

SEM – Slovenski etnografski muzej
Fotografije in risbe dokumentacijskega oddelka t. i. Orlovih ekip, 1951.

ZVKDS OE Nova Gorica – Zavod za varstvo kulturne dediščine Slovenije, Območna enota Nova Gorica
Mapa Robidišče.

LITERATURA

- Kladnik, Drago: *Učinki potresa na primeru manj razvitega območja Breginjskega kota* (diplomska naloga). PZE za geografijo, Filozofska fakulteta, Univerza v Ljubljani, 1977.
- Miklavčič-Brezigar, Inga: Robidišče – razvoj in življenje podeželja na nekdanji avstrijsko-beneški meji v baroku. *Barok na Goriškem. Il barocco nel goriziano* (ur. Ferdinand Šerbelj). Nova Gorica, Ljubljana: Goriški muzej, Grad Kromberk, Narodna galerija, 2006.
- Miklavčič-Brezigar, Inga: Robidišče ne sme umreti. Ob dvajsetletnici potresa. *Primorska srečanja* 187, 1996, str. 739–743.
- Nice, Bruno: *La casa rurale nella Venezia Giulia*. Bologna: Forri, 1940.
- Pipan, Primož: *Primerjava popotresne obnove v Italiji in Sloveniji po potresih v Zgornjem Posočju in Furlaniji* (diplomska naloga). Fakulteta za humanistične študije Koper, Univerza na Primorskem, 2011.
- Rajšp, Vincenc in Majda Ficko (ur.): *Slovenija na vojaškem zemljevidu 1763–1787*. Zvezek 3. Zgodovinski inštitut Milka Kosa, Ljubljana, 1997.
- Scarin, Emilio: *La casa rurale nel Friuli*. Firenze: Comitato nazionale per la geografia, 1943.
- Tuma, Henrik: Beneška Slovenija. *Kobariško berilo, zgodbe, pričevanja, poezija, proza* (ur. Peter Stres). Gorica: Goriška Mohorjeva družba, 2011, str. 172.



S U M M A R Y

Life of a border village in light of the settlement and building development of Robidišče

The article presents a historical, settlement, architectural and monument-protection analysis of Robidišče, a village surrounded to the north, west and south by the state border with Italy, determined pursuant to the Paris Peace Treaty of 1947. The newly-drawn border running just outside the village cut the local population off from their natural hinterland and their historical ties with Veneto (Benečija) and, due to poor road connections, also from their mother country. Many inhabitants of Robidišče left for Italy and then emigrated to all corners of Europe and to the countries of the North and Latin America. Unable to withstand the ravages of time, the abandoned houses in the village began to crumble. Their demolition was further accelerated by the earthquake that shook Friuli in 1976.

The first settlement at Robidišče was established on the sun-exposed area above the Legrada creek and the Nadiža/Natisone River, on the edge of a steep slope—“rbišče”—which gave the village its name. The first settlers refrained from building on fertile soil and based their economy on livestock and agriculture. The settlement entered into the second development phase at the end of the 18th century, when it gradually spread towards the west and southwest and in the 19th century definitively evolved into a typical cluster village.

Given the analogies, the first houses were built as added multi-story, one- or two-part structures with longitudinal or square cross-sections that were initially covered by straw and later on by roof tiles. The preserved material witness, the “smoke kitchen” in the house Robidišče No. 14, and its conversion into an “in situ” museum, make it possible to reconstruct the architecture, lifestyle and living culture of Robidišče in the 19th century.

When the area of Breginjski kot was hit by an earthquake in 1976, only abandoned and neglected buildings in Robidišče suffered considerable damage. The settlement itself emerged from the earthquake largely unscathed, whereas the neighbouring village of Breginj experienced a devastating destruction. Robidišče has preserved its authentic features of architecture, which may be classified as the Slavia Friulana-type of architecture with the characteristic use of local stone (especially for window and door frames as well as support columns). Exterior corners were reinforced with larger and stronger stone blocks using the so-called quoining technique. Communication

between stories was established with the construction of exterior stone or wooden stairways. Stone masonry is completed with chestnut and larch wood, which was used to make roofing, staircases, balconies as well as windows and doors.

Since 1999, Robidišče has been a registered unit of cultural heritage, with some of its buildings recognised as cultural monuments of local significance.