

1.02 pregledni znanstveni članek

UDK 728.81:332.21(497.4 Podgrad)  
prejeto: 6. 5. 2005



**Viktor Grilc**

Predsednik Kulturnega društva Podgrad pri Ljubljani, Podgrajska c. 7a, SI-1129 Ljubljana-Zalog  
e-mail: viktor.grilc@ki.si

## Prispevek k zgodovini gospostva Osterberg

### IZVLEČEK

*Podan je kritičen pregled literature o zgodovini gospostva Osterberg v Podgradu pri Ljubljani, s posebnim poudarkom na dveh grajskih stavbah, ki stojita na njegovem območju. Ugotovljene so številne netočnosti v zvezi z dosedanjimi opisi nastanka in zgodovine obeh stavb, njunima funkcijama in imenovanjem, ki se v nekritičnem navajanju ponavljajo in ohranjajo. Čeprav je točen čas nastanka gradov in njuna graditelja še vedno težko določiti, pa je na podlagi celovitega pregleda pisnih virov in materialnih ostankov ter upoštevajoč analogije z nastanki drugih podobnih gradov podan zaokrožen oris zgodovine tega gospostva. Prikazana so tudi številna imena, s katerimi označujejo obravnavana gradova in analizirani njihovi izvori, ter podan predlog za njuno enotno označevanje v prihodnje.*

### KLJUČNE BESEDE

*Podgrad, Osterberg, Dol, Spanheim, Gallenberg, Rasp, Erberg*

### SUMMARY

#### A CONTRIBUTION TO THE HISTORY OF THE OSTERBERG SEIGNEURY

*A critical review of literature on the history of the Osterberg seignury in Podgrad near Ljubljana is given with a special emphasis on two castles that stand on its territory. Ascertained are several inaccuracies in regard of the so far existing descriptions of the origin and the history of the both buildings, their function and naming that are being repeated and preserved in non-critical quotations. Although the exact time of the coming into existence and of the builders of the castles is still difficult to determine, a rounded up suggestion of the history of the treated seignury is given – based on a complex survey of written sources and material remains, and considering analogies with origins of other similar castles. Also presented are numerous names with which the treated castles are denoted, analysed are their origins, and a proposal for their unified designation in the future is given.*

### KEY WORDS

*Podgrad, Osterberg, Dol, Spanheim, Gallenberg, Rasp, Erberg*

## Uvod\*

Ob sotočju Ljubljance in Save, na desnem bregu prve, le dobrih deset kilometrov vzhodno od Ljubljane, leži vas Podgrad. Čeprav majhen in na prvi pogled nepomemben, ima Podgrad nenavadno bogato zgodovino. To je pripisati predvsem njegovi markantni legi ob sotočju dveh pomembnih slovenskih rek, Ljubljance in Save, ki se zlivata prav tu. Skozi Ljubljansko kotlino so vso dolgo zgodovino njene poselitve prehajala razna ljudstva, išoč boljših življenjskih pogojev v Panonski oz. Padski nižini, razne vojske na osvajalnih pohodih, v mirnih obdobjih pa so se tu stekale številne trgovske poti, tudi jantarna. Sotočje je predstavljalo odlično orientacijsko in srečevalno točko, reki pa sta omogočali lažji prevoz tovora. Sotočje Ljubljance in Save je zato bilo priča trgovanju z raznim blagom: soljo, krznom, kovinami, jantarjem idr., sprva za menjavo, kasneje za denarno plačilo. Najzanimivejši zgodovinski obdobji ožjega geografskega področja sotočja sta bili rimska doba s svojo utrdbo, katere ostanki so še precej neraziskani, ter srednji vek z gospostvom, imenovanim Osterberg. Slednjemu je namenjen ta članek.

Vprašanje zgodovine gospostva je, poleg neznanega nastanka in najzgodnejšega delovanja, zapleteno tudi zaradi dejstva, da sta nekoč bili nad Podgradom dve grajski stavbi. Njuni skromni ostanki stojijo le kilometer zračne črte oz. slabe pol ure hoda narazen. Prebivalci vasi jima pravimo "Grad" in "Stari grad", enako pa imenujemo tudi vzpetini, na katerima stojita. Njuni lokaciji sta:

**Grad:** v virih tudi "Povšetov grad" in "Novi grad", na skrajnem severnem koncu Kašeljkega hriba (346 m n. m.), kjer je sedaj t. i. Kanskyjeva vila;

**Stari grad:** zadnji ostanki ruševin stojijo na južnem stranskem vrhu Kašeljkega hriba (446 m n. m.).

Čeprav se naziva uporabljata predvsem v lokalni ljudski rabi, ju bom v članku uporabljal za označevanje dveh grajskih stavb oz. njunih mikrolokacij; za posest v celoti pa bom uporabljal izvorno ime Osterberg. V literaturi ju imenujejo zelo različno, kar bo kasneje podrobneje obravnavano.

Podgrad pri Ljubljani je opisan v vseh dosegljivih izdajah krajevnih leksikonov slovenskega ozemlja. V prvem iz leta 1937 piše: "Naselje je raztreseno južno od Save ob potoku Besnica tam, kjer slednja zapusti svojo ozko in samotno grapo ter se izliva v Ljubljano. Mimo vozi cesta iz Ljubljane v Litijo ter železnica Lj.-Zidani most. Prebivalstvo se deloma bavi s kmetijstvom, nekaj

jih je zaposlenih pri železnici, še več v tamkajšnji kemični tvornici. Okolno glinasto-skrilavo gričevje z ostanki dveh gradov (Ostri vrh, odtod vaško ime)<sup>1</sup> je poraslo z gozdom, ki nudi les za prodajo (žaga). Prvotni grad Sostro (tudi Ostri vrh ali Osterberg), zapadno nad grapo Besnice, je danes v razvalinah. Po Valvasorju je dal grad sezidati Ortolf II. Svibenski okoli 1015. Tukajšnja veja Svibenskih se je od tedaj imenovala Sostrski ali Ostrovrharji. Bili so ministeriali Spanheimov. Ko je Aleksander Sostrski opustil stanovanje na gradu in sezidal nov Dolski grad, je Sostrski grad začel razpadati. V 18. stol. so sezidali nov grad, nižje ob Ljubljani. Grad je že časa v rokah rodbine Povše in se zato zove Povšetova graščina. Tudi ta grad je v razpadanju, a grajsko poslopje še stoji."<sup>2</sup>

Ta kratek opis vsebuje (predvsem v zvezi z gradovoma) več netočnosti, ki deloma izvirajo iz Valvasorjevega opisa gradu v *Slavi*, nekaj pa jih je prispeval nepodpisani sestavljalac zgornjega teksta. V prispevku jih bom predstavil in poskusil razjasniti. To naj bi pripomoglo k objektivnejšemu in bolj konsistentnemu razumevanju zgodovinskega razvoja na območju, ki ga je pokrivala graščina Osterberg, in znotraj tega obeh grajskih stavb. Večina opisov zgodovine obeh gradov v raznih krajevnih zbornikih, turističnih vodnikih, na žalost pa tudi v novejših kasteloloških monografijah, se namreč praviloma naslanja na dva vira: zgoraj navedeni krajevni leksikon ter Valvasorjevo *Slavo vojvodine Kranjske*.

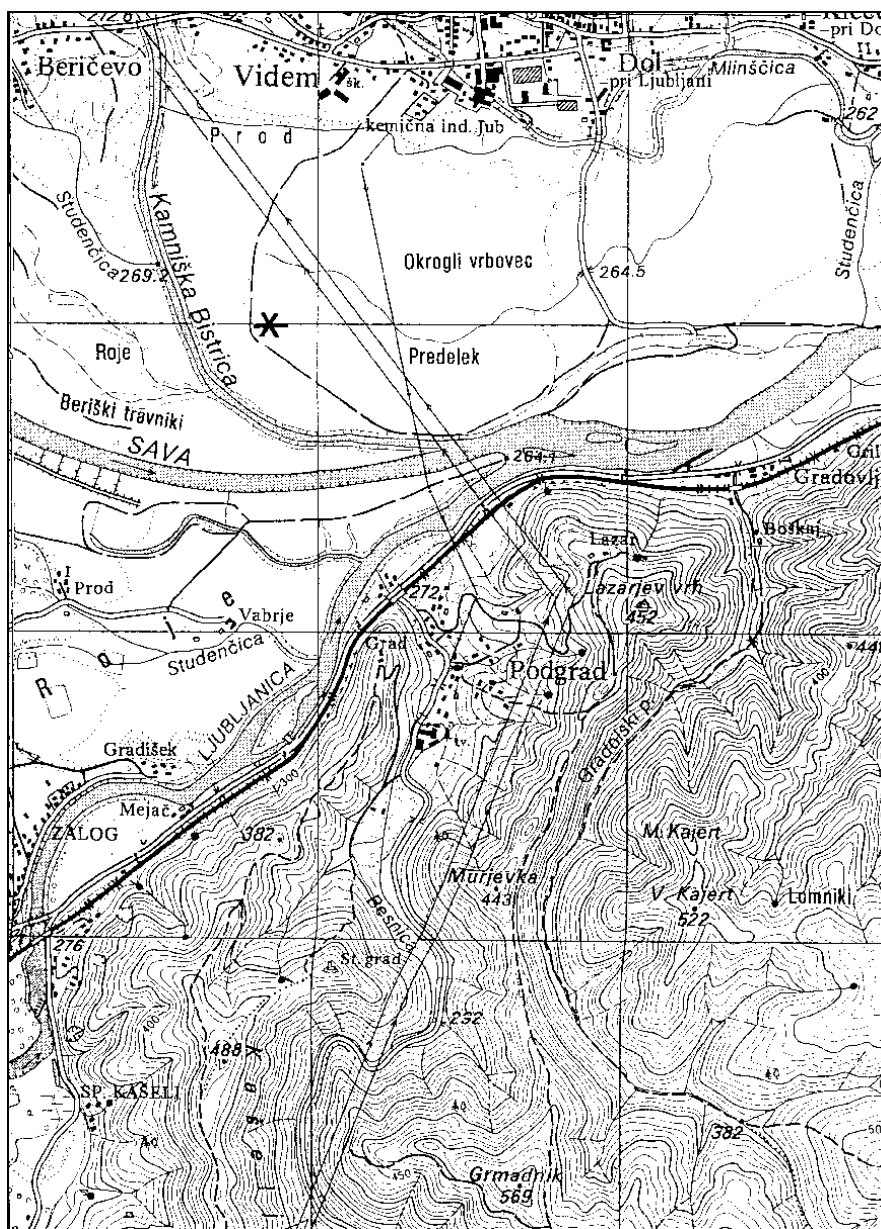
## Valvasor o Osterbergu

Kronist Janez Vajkard Valvasor v *Slavi vojvodine Kranjske* grad Osterberg oz. njegovo lokacijo omenja večkrat, najizčrpnje seveda v XI. knjigi, kjer med drugim piše: "Grad Osterberg (po kranjsko Sostro) leži na Dolenjskem, na visokem in strmem hribu, poldrugo miljo od glavnega mesta Ljubljane; ima lep, čez vse prijazen in razsežen razgled. Blizu pod tem gradom se stekajo štiri vode: Ljubljana, Sava, Kamniška Bistrica in Besnica, kar je krasno videti. Ta grad je bil prej ugledno velik, krasno zidan in lepo posestvo, sedaj pa je poslopje zapuščeno in razpadajoče; nasproti onstran voda na ravnini je sezidano drugo. Grad je dobil ime po svojem prvograditelju, kajti "oster" pomeni po nemško "scharff" in če prideneš zraven "-berg" pomeni isto kot "Scharffenberg". Ravno tako pomeni ime Sostro ali Ostervercho po nemško Scharffenberg. Ta grad je bil od nekega gospoda Scharffenberga okoli leta 1015 prvič sezidan in Sosterberg imenovan; ta gospod se je potem tudi imenoval

\* Članek je posvečen obeležitvi bližnje 750-letnice prve omembe Osterberga v zgodovinskih virih.

<sup>1</sup> Mišljena je vas Sostro.

<sup>2</sup> *Krajevni leksikon Dravske banovine*, str. 343.



Slika 1: Geografska karta področja Podgrada pri Ljubljani (GZS, 1:25.000).

"Herr von Osterberg" ali "Herr Osterberger" in je ta grad rodovniška dediščina gospodov Osterberških. To potrjuje učeni doktor Janez Ludvik Schönleben v svoji knjigi "Genealogia Gallenbergica", kjer rabi sledeče besede: Ortolf II. Scharffenberg, začetnik rodu Osterberških, po slovensko Ostrovških, je okoli leta 1015 prvi zgradil grad z imenom Osterberg pri sotočju Save in Ljubljanice... Kasneje je gospod Aleksander Osterberger, po rodu z Gamberka, sezidal bolj udobno bivališče na drugi strani vodovja, imenovan Dol, prvega pa opustil.<sup>3</sup>

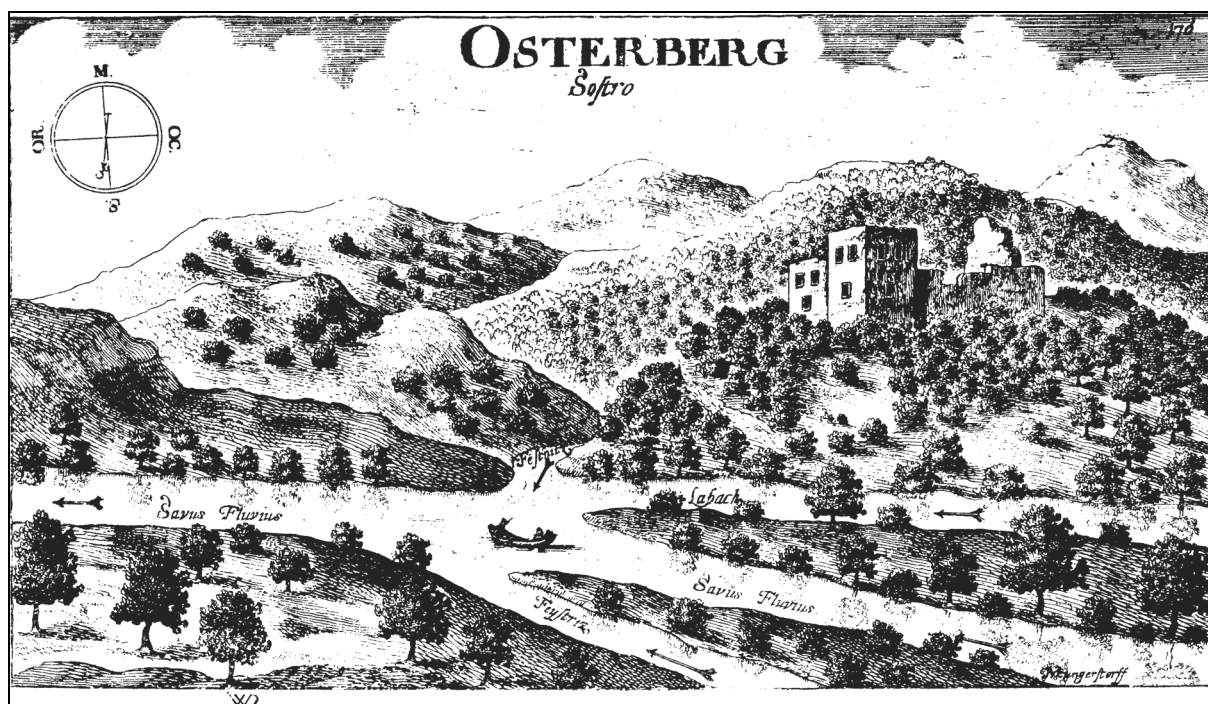
Opis ponazarja tudi bakrorezna panoramska risba gradu in bližnjih hribov, pod gradom pa se

stilizirano stekajo štiri reke, označene z nemškimi imeni. Risba, ki jo je izdelal slikar Mungenstorff, je naslovljena OSTERBERG/Sostro in je ista kot v Topografiji vojvodine Kranjske.<sup>4</sup> Poleg številnih poenostavitev in netočnosti v tekstualnem opisu zgodovine gradu opozarjam tudi na neskladnost med opisom njegove lege ("na visokem in strmih hribu") in risbo, ki pa kaže grad, postavljen na prvem griču pred ozadjem precej višjih hribov. O tem bo kasneje še beseda, saj se tiče točne lokacije te zgodovinske stavbe, kakor tudi Valvasorjevega slovenskega poimenovanja gradu.

<sup>3</sup> Valvasor, *Die Ehre*, XI, str. 434.

<sup>4</sup> Valvasor, *Topographia*, str. 176.





Slika 2: Osterberg po Valvasorju. (Valvasor, *Topographia*, str. 176)

Glede časa nastanka gradu (leto 1015) se Valvasor sklicuje na Schönlebnov rodovnik plemiške rodbine Gallenberg. Schönleben je tam postavil tezo, da so gradova Osterberg in Gamberk (Gallenberg) zgradili gospodje Svibenski. Ti naj bi že v začetku 10. stoletja (okoli leta 925), ko je frankovski vojvoda Arnulf zaradi obrambe cesarstva pred Madžari prišel v Kranjsko marko, nad Radečami (Svibno) zgradili utrdbo in se na njej naselili. Njihovi potomci naj bi nato v dveh rodovih zgradili in naselili še oba navedena gradova. Na žalost Schönlebnovo pričevanje ni podprto s pisnimi viri ali drugimi preverljivimi dokazi. To vprašanje je obdelal Dušan Kos, ki trdi, da je najzgodnejši del Schönlebnove genealogije Gallenbergov preprosto izmišljen oz. temelji na legendah.<sup>5</sup> Po nekaterih podatkih je tak scenarij glede na udeležence sicer možen, a za okoli 200 let prezgoden.

Zanimivo je tudi, da Valvasor pri opisu in številnih navedbah Osterberga nikjer ne omenja dveh grajskih stavb, čeprav je pri drugih gradovih praviloma to počel. Verjetno zanju ni vedel. Osterberg (kot grad ali posest) je v Slavi še večkrat omenjen, tudi v II. knjigi, ki opisuje Dolenjsko, predvsem kot važen geografski mejnik. Po Valvasorju se Dolenjska prične "pod Ljubljano pri Osterbergu", razprostirajoč se od tu in južno od Save proti vzhodu do hrvaške meje.<sup>6</sup>

### Zgodovinski viri o gospostvu Osterberg

Strateško in prometno pomembnost sotočja Save in Ljubljane, na katerega območju je v srednjem veku ležalo gospostvo Osterberg, so pred tem poznali že Rimljani<sup>7</sup> in na njem sezidali trdnjavo, ki je branila prehod čez reki. Naseljenost lokacije sedanje vasi Podgrad v tem času ni znana, je pa možna. Vilfan navaja Gostinco, k Podgradu spadajoč zaselek, kot eno od verjetnih koseščin na vzhodnem koncu Ljubljanskega polja.<sup>8</sup> Glede nastanka gradu Irena Sivec meni, da je srednjeveška utrdba na hribovitem delu tega področja verjetno obstajala že pred prihodom germanskih kolonizatorjev.<sup>9</sup> Ti so jo nato le ponovno utrdili ali prezidali za svoje potrebe, v začetku verjetno kot začasno pribežališče. Med sodobnimi zgodovinarji se je uveljavilo prepričanje, da je bil prvi grad Osterberg s stalno posadko osnovan sredi 12. stoletja, torej v času naraščajoče moči Spanheimov na Kranjskem in še posebej v ljubljanski kotlini.<sup>10</sup> V nadaljevanju bo na kratko prikazana zgodovina gradu, povzeta deloma iz sekundarnih virov; številni podatki, pomembni za obravnavo zgodnejše zgodovine gospostva, pa so iz ponovnega pregleda primarnih dokumentov.

<sup>7</sup> Mikl-Curk, *Rimski kastel*, str. 227.

<sup>8</sup> Vilfan, *Koseščina*, str. 200.

<sup>9</sup> Sivec, *Ljubljana*, str. 94.

<sup>10</sup> Kos, *Starejša in mlajša naselja*, str. 15; Kos, *Med gradom in mestom*, str. 32–33.

<sup>5</sup> Kos, *Blesk zlate krone*, str. 86–102.

<sup>6</sup> Valvasor, *Die Ehre*, II, str. 110.

### Osterberg pod Spanheimi in Goriško-Tirolskimi

Najstarejša omemba gradu je znano delilno pismo iz 4. aprila 1256, napisano v latinščini, ki ga hrani avstrijski državni arhiv na Dunaju.<sup>11</sup> Po njem grad Osterberg, "*castrum in Carniola Osterberch*", kot tudi nekaj drugih gradov na Kranjskem, pripada Filipu Spanheimu, oglejskemu patriarhu, bratu tedanjega koroškega vojvode Ulrika III. Leta 1260 ga je upravljal vitez Henrik.<sup>12</sup> Spanheimi so imeli velike posesti na Kranjskem, predvsem v Ljubljanski kotlini in na Dolenjskem. Z osterberškega gradu so upravljali vzhodni konec Ljubljanskega polja, ki so ga tačas intenzivno izsekavali, spreminjali v obdelovalne površine in naseljevali. Z njega so nadzirali tudi sotočje Ljubljance in Save ter tovorno pot v Zasavje. Po njihovem izumrtju je leta 1276 grad pripadel goriško-tirolskim grofom, za njimi pa leta 1335 Habsburžanom. V njihovem imenu so ga upravljali ministeriali, ki so se nazivali Osterbergerji: Drechsel in Kuno (1282), Rutlib (1300), brata Walchil in Zenobij (1319) in drugi. Lastništvo osterberškega gospostva je bilo tedaj že precej razdrobljeno in je pripadalo več rodbinam spanheimskega in goriško-tirolskega porekla ter deželnemu knezu. V težkih gospodarskih in političnih razmerah v prvi polovici 14. stoletja so lastniki svoje deleže zapovrstjo prodajali.<sup>13</sup> leta 1338 je Ulrik Jeterbenški (Hertenberg) svoj del prodal nečaku Nikolaju, ki je imel tudi delež po očetu Otonu. Ta ga je že naslednje leto del prodal Nikolaju Sommereckerju st. iz Zapruc pri Kamniku, del pa leta 1342 svojemu stricu Nikolaju Reynmanu z Bleda. Delež, ki je tedaj pripadal deželnemu knezu, je leta 1340 dobil v fevd Seifrid Šentpetrčan, svoj del pa je imel tudi Henrik z Gradenika. Vsi skupaj so leta 1348 grad s posestjo prodali Ortolfu Poumeku iz Ljubljane. Lahko, da je bil poškodovan v hudem potresu istega leta oz. slabo oskrbovan zaradi hude kuge in zdesetkanega prebivalstva. Poumek je leta 1360 tretjino gradu prodal Nikolaju Sommereckerju ml., drugi dve pa njegovemu tastu Viljemu Gallenbergu, ki je naslednje leto odkupil še svakov del. Kar nekaj listin – poleg gradu in pritklin – omenja tudi *burgstall*, t.j. gradišče – kraj, kjer je nekdašnji stal grad.<sup>14</sup> Očitno sta že tedaj obstajali stara in nova grajska stavba. Slednjo so torej zgradili že Spanheimi.

Velikost osterberške posesti iz tega časa je težko določljiva, saj ni ohranjen noben urbar, v kupoprodajnih pogodbah pa so navedene le glavne se-

stavine gospostva. V začetku so z gradu upravljali vzhodni del spanheimske posesti v vzhodnem delu ljubljanske kotline (južno od Save), po njihovem izumrtju in razpadu imetja na posamezne deleže pa so k Osterbergu spadale kmetije pod gradom ter posamične kmetije v vaseh na ravninskem in hribovskem območju med Savo in Jančami: Gradovlje, Gostinca, Zalog, Kašelj, Podgorje, Lipoglav idr., ribiške kmetije ob Savi in lovske okoli Janč (to območje imenujejo *gozd Štanga*), mline na Besnici in Ljubljanci, broda na Ljubljanci in Savi, ribnika pod Rožnikom in v Gradovljah, vodnjak pod Rožnikom itd.<sup>15</sup> Zaselek pod grajskim hribom (sedanji Podgrad) očitno ni imel imena, saj je vedno označen z imenom gradu. To bi lahko pomenilo, da je nastal skupaj z gradom oz. da je bila prej le ena sama kmetija, morda koseščina. K temu navaja domače ime kmetije "Pušavnik" sredi vasi, torej kmetija na pušči, na samem. Ledinsko ime Rosenberg (Rožnik), ki se ob Osterbergu v virih večkrat pojavlja,<sup>16</sup> ni nikoli uporabljeno za označevanje vasi.

### Osterberg pod Gallenbergi

Po letu 1360 je celotno gospostvo dobrih dvesto let posedovala stranska veja Gallenbergov, ene od vplivnejših družin tistega časa na Kranjskem. Izvirajo iz Gallov, andeških ministerialov z gradu Gamberk (*Gallenberg*) nad Zagorjem, še pred nakupom Osterberga pa so se ustalili v Mekinjah pri Kamniku.<sup>17</sup> Kasneje so poleg osterberškega imeli v lasti še številna druga gospostva po Kranjskem. Grad Osterberg je bil v njihovem času že prostoren, imel je kapelo sv. Jude, kasneje celo dve (še kapela Naše ljube gospe). To bi lahko pomenilo, da sta na njem sočasno prebivali dve družini.

Ta veja se je odslej naslavljal kot "Gallenbergi z Osterberga". Podatki o njih so zelo pomanjkljivi in v različnih objavah često nasprotujoči, zato so tu prikazani dopolnjeni in kolikor mogoče urejeni. Najstarejše gallenberške listine iz 13.–15. stoletja sta predstavila Brunner in Otorepec. Večina se jih nanaša na glavno deblo rodovine v Mekinjah, nekaj pa tudi na Osterberg.<sup>18</sup> Viljem, ki je leta 1360 kupil Osterberg, je imel dva sina in več hčera. Starejši sin Nikel je po očetovi smrti leta 1366 prevzel Mekinje, mlajši Jurij pa Šenkov turn nad Vodicami, ki so ga kupili še pred Osterbergom. Glede na listino z dne 28. 9. 1372 (hrani ARS) je verjetno že Viljem kmalu po nakupu gospostva del osterberške posesti v Podgradu zastavil in

<sup>11</sup> Jaksch, *MHDC IV*, str. 490.

<sup>12</sup> Schumi, *URBKr II*, str. 212.

<sup>13</sup> Smole, *Graščine*, str. 336.

<sup>14</sup> *GZL*, X/23, X/25, X/29.

<sup>15</sup> AS, 1063, *Zbirka listin*, 1361 IV 3. Umek, *Erbergi*, str. 12.

<sup>16</sup> Kos, *Gradivo*, str. 525.

<sup>17</sup> Kos, *Vitez in grad*, str. 122–127.

<sup>18</sup> Brunner & Otorepec, *Das ältere Gallenberger Urkundenarchiv*, Listine št. 47, 53, 75, 77, 81, 83 in 88.

izgubil, saj sta jo njegovemu sinu Niklu tega dne nazaj prodala brata Jurij in Nikel Kamniška (Stein). Hči Margareta se je poročila z delnim lastnikom Osterberga Nikolajem Summereckerjem ml. Kot gallenberški Osterbergerji se leta 1386 nazivajo mlajši trije Nikljevi sinovi Gilg, Viljem in Albreht; najstarejši sin Seifrid pa je dedoval domače gospostvo. Lahko da so bratje posest vsaj nekaj časa skupaj upravljali. Gilg je nato šel svojo pot, saj se pojavlja med letoma 1407 in 1408 kot gradiščan na gradu Hašperk nad Planino, pa tudi kot celjski dvorni mojster.<sup>19</sup> Najmlajši od njih, Albreht, pa je lahko istoveten z Albertom, ki ga na Osterbergu leta 1411 navaja Schönleben.<sup>20</sup>

Po obdobju treh bratov je na Osterbergu v začetku 15. stoletja morala nastopiti rodbinska kriza. Izgleda, da bratje niso zagotovili potomstva in je grad prešel nazaj na Mekinčane. Leta 1417 sta ga imela Seifridova vdova Ana in sin Viljem, ki sta tedaj kupila gospostvo Mala Loka pri Ihanu in se očitno tja tudi odselila.<sup>21</sup> Leta 1423 je Nikolaj Gallenberg, verjetno Seifridov starejši sin, izpraznjeni grad Osterberg s petimi kmetijami in dvema mlinoma prodal Janezu Hohenwartu.<sup>22</sup> Ta je moral na gradu res stanovati, saj je bil prvi svojega rodu na Kranjskem. Listina iz leta 1434 omenja Elizabeto, hčer pokojnega Janeza Osterbergerja (Hohenwarta).<sup>23</sup> Schönleben kot lastnika Osterberga po letu 1440 navaja Nikolaja (verjetno gre za istega kot zgoraj), torej so Gallenbergi po Janezovi smrti okoli leta 1434 gospostvo spet pridobili. Morda so v času prihajajoče turške nevarnosti prepoznali njegovo ugodno obrambno lego, neprimerljivo z njihovimi ranljivimi ravninskimi gradovi v Mekinjah, Mali Loki ali Šenkovem turnu.

V zadnjih treh navedenih graških listinah sta tudi dva gallenberška Osterbergerja brez imena: leta 1389 in 1395 (to mora biti eden od treh bratov, verjetno Gilg, ki se je tako podpisal tudi leta 1409; obakrat je navedena njegova žena Ändlein) ter leta 1459, tokrat s plemiškim nadimkom Schick, njegova žena pa je bila Ana. Sicer pa iz druge polovice 15. stoletja o Osterbergu ni ohranjenih virov.

Kot navaja Smoletova, je v začetku 16. stoletja gospostvo imel Viljem III.; koga je štela za II. iz teksta ni razvidno. Po njej naj bi ta imel dva sina: Janeza, ki je umrl l. 1535, in Aleksandra, ki naj bi v ravnini preko Save v Dolu l. 1540 postavil svoj dvorec (Lustthal). Tega je (skupaj s svojim osterberškim deležem, ki naj bi ga imel že od leta 1518), v oporoki leta 1548 zapustil nečakoma po sestri Uršuli, poročeni z deželnim oskrbnikom Pav-

lom Raspom, Viljemu in Sigfridu. Na Osterbergu naj bi Janezu sledil sin Jurij (pri navajanju zgodovine gospostva Dol pravilneje navaja kot Jurijevga očeta Janezovega sina Matijo)<sup>24</sup>, ki pa je 1. februarja 1562 padel pri Bihaču v boju s Turki. Bil je neporočen, zato se je za njegovo dediščino vnel spor med njegovima sestrama (sic!) Agnezo, poročeno Hagen, in Felicito, poročeno Merklinz, ter potomci Uršule Rasp, ki so že bili lasniki dela Osterberga. Spor je bil poravnán z delilno pogodbo leta 1567, po kateri je Feliciti, Agnezi in Raspom pripadla po ena tretjina imetja. Enako navaja osterberške Gallenberge tudi Umekova.<sup>25</sup>

Že omenjeni Schönleben opisuje osterberško linijo Gallenbergov nekoliko drugače. Začne s tremi, iz drugih virov neznanimi predstavniki rodu: Albertom (okoli leta 1411), Sigismundom (1427) in Matijo (1440); sledi Nikolaj, nato brata Viljem in Aleksander, nato Viljemovi otroci Gašper, Janez in Uršula, nato Janezovi otroci Felicita, Matija in Agneza, in končno Matijin sin Jurij. Od prvega Matije naprej letnice niso navedene, razen o Jurijevi smrti. Navedene so tudi osterberške soproge; kar dve (ženi Alberta in starejšega Matije) naj bi bili iz Črne gore! V zbirki rodovnikov Arhiva Slovenije se v gallenberški mapi nahaja nedatiran delni rodovnik osterberških Gallenbergov (od Viljema do Jurija), ki ima enake navedbe in je očitno narejen po Schönlebnovi predlogi.<sup>26</sup>

V navedenih delih je več napak. V Dolskem arhivu o rodbini Gallenbergov (ne le osterberških) hranijo obsežno gradivo, ki se nanaša na 16. stoletje in kasneje. Iz njega je razvidno, da je imel Viljem z ženo iz rodbine Lambergov štiri otroke: Gašperja, Janeza, Konrada in Uršulo.<sup>27</sup> Gašper se v virih aktivno ne pojavlja, gospostvo je po Viljemovi smrti (pred l. 1518) vodil Janez.<sup>28</sup> Konrad je upravljal posesti onkraj Save (v Dolu), ki jih je mogoče pridobil že Viljem. Uršula se je poročila z deželnim oskrbnikom Pavlom Raspom (1462–1524). Janez je leta 1532 izposojal stotih goldinarjev od Janeza Lamberga s Černela zastavil z dvorom v Dolu, torej je bil ta družinska last.<sup>29</sup> Verjetno ga je Konradov sin Aleksander podedoval šele po Janezovi smrti leta 1535. Že leta 1540 ga je prenovil (inicialka AvG in letnica na portalu). Matija, Janezov sin in nosilec rodu na Osterbergu, je umrl pred letom 1553, skrbniki njegovega mladoletnega sina Jurija pa so bili sorodniki Raspi in Hagni.<sup>30</sup>

<sup>19</sup> Kos, *Vitez in grad*, str. 197–198.

<sup>20</sup> AS 1073, *Zbirka rokopisov*, sign. I/42, pg. 201–202.

<sup>21</sup> AS 1063, *Zbirka listin*, 1417 VII 2.

<sup>22</sup> AS 1063, *Zbirka listin*, 1423 III 17.

<sup>23</sup> AS 1063, *Zbirka listin*, 1434 VI 29.

<sup>24</sup> Smole, *Graščine*, str. 136.

<sup>25</sup> Smole, *Graščine*, str. 336, 608; Umek, *Erbergi*, str. 12.

<sup>26</sup> AS 1075, *Zbirka rodovnikov*, št. 86.

<sup>27</sup> AS 730, *Gospostvo Dol*, fasc. 150, pg. 17–29.

<sup>28</sup> AS 1063, *Zbirka listin*, 1518 XII 18.

<sup>29</sup> AS 730, *Gospostvo Dol*, fasc. 150, pg. 1–2.

<sup>30</sup> AS 730, *Gospostvo Dol*, fasc. 140, pg. 288–290.





### Osterberg pod Raspi

Uršulinina sinova Viljem in Siegfrid sta leta 1549 podedovala že Aleksandovo posest v Dolu in Aleksandrov delež Osterberga. Viljem je svoj del odstopil bratovim štirim mladoletnim sinovom, saj je Siegfrid isto leto umrl. Najstarejši sin Janez je takoj po polnoletnosti, že med Jurijevim službovanjem v Bihaču, pričel upravljati z njihovim deležem in se po Jurijevi smrti pričel imenovati Osterberger.<sup>33</sup> Izgleda, da je večstoletna reputacija Osterberga nekaj pomenila. Kljub številnim dedičem pa na gradu verjetno ni nihče več prebival, ampak so gospostvo upravljali iz udobnejših domovanj onstran Save. Raspi so bili poleg Dola lastniki precejšnjih posesti v okolici in so bili v naslednjih letih odločeni odkupiti še ostale deleže Osterberga.<sup>34</sup> Z gradu so vrednejši inventar prenesli v Dol, grajsko zgradbo pa pustili propadati. Agnezin sin Burkhart Hagen je najprej od Janeza in Viljema Merklintza odkupil Felicitin delež, nato pa oba skupaj leta 1570 prodal Baltazarju Raspu iz Stare Loke. Ta ga je leta 1574 prepustil bratrancu Janezu, ki je tedaj že imel v lasti večji del gospostva. Iz tega časa (1586) je ohranjen najstarejši urbar osterberškega dela Raspovega gospostva Osterberg in Stara loka, ki je obsegal 14 kmetij.<sup>35</sup> Po Janezovi smrti leta 1617 je lastnik postal sin Janez Sigfrid, ki se je tudi še tituliral kot Osterberger, a je pet let zatem umrl. Sledil mu je sin Janez Ludvik (umrl leta 1646; nagrobna plošča z napisom *Hanns Ludowig Rasp zu Osterberg und Lustthal* je vzidana v cerkvi sv. Kunigunde nad Ihanom), njemu sin Erazem, temu leta 1655 sin Janez Avguštin in njemu leta 1666 sin Janez Baltazar. Ta je bil zadnji Rasp, ki je imel v lasti gospostvo Osterberg, saj ga je leta 1688 skupaj z Dolom prodal Janezu Danielu pl. Erbergu. Iz njegovega časa izvira Valvasorjeva risba Osterberga.

### Osterberg pod Erbergi

Janez Danijel pl. Erberg je bil po rodu iz Kočevja. Po nakupu je od glavne veje Gallenbergov pridobil fevdne pravice in nato obe posesti združil. Odslej so se dolski gospodje imenovali Erberški z Dola in Osterberga. Ob nakupu je gospostvo Dol-Osterberg obsegalo 19 celih kmetij, 33 polovičnih, 10 četrtinskih, 5 domceev, 7 kajž in brod na Savi. Tudi novi lastniki gradu niso popravljali, tako da je naprej razpadal. Janez Danijel, med drugim član prve ljubljanske univerze Academie operosorum, je umrl leta 1716. Nasledil ga je sin Janez Be-

njamin, ki je leta 1752 dolsko graščino prezidal v razkošni štirikrilni baročni dvorec. Njemu leta 1759 sledi nečak Volf Danijel, temu pa leta 1783 njegov mladoletni sin Jožef Kalasanc (varuh je bil Pavel Alojz grof Auersperg), kasneje eden najbolj izobraženih mož na Kranjskem, nekaj let tudi vzgojitelj prestolonaslednika Ferdinanda. Umrl je leta 1843 in bil pokopan v družinski grobnici v ljubljanski frančiškanski cerkvi.

Dokumenti iz bogatega graščinskega arhiva Dol pričajo, da je baron Jožef Kalasanc Erberg propadajoči grad Osterberg večkrat obnavljal: prvič v letih 1789/90 in nato spet okoli leta 1822. O tem več kasneje. Sledijo mu: sin Jožef Ferdinand, ki pa slaboumen umre le štiri leta kasneje, ter hčeri Marija († 1856) in Antonija, poročena Attems († 1882). Antonijin mož grof Janez Ludvik Attems in otroci, živeči v Podgori pri Gorici, so po njeni smrti gospostvo prodali. Že po smrti barona Jožefa Kalasanca nihče od naslednikov ni živel v Dolu, zato je tudi ta grad – kot pred stoletji Osterberg – začel prehajati iz rok v roke in končno, po partizanskem požigu med 2. svetovno vojno, žalostno propadel.<sup>36</sup>

### Osterberg iz rok v roke

Attemsi so združeno gospostvo Dol-Osterberg leta 1882 prodali direktorju kmetijske šole v Gorici Francu Povšetu in njegovi ženi Tereziji iz bližnjih Kresniških Poljan. Večino obsežne biblioteke iz Dolskega dvorca, v kateri je bilo mnogo dokumentov tudi o Osterbergu, je odkupil Deželni arhiv v Ljubljani. Povše je grad popravil in na njem večkrat preživljal počitnice, zato se ga je prijelo ime Povšetov grad. Leta 1895 ga je prodal graščinskemu oskrbniku Jožetu Palmeju, ta nato leta 1900 baronu Alfredu Sternfeldu-Weltzlu z Dunaja, slednji pa leta 1906 poštnemu mojstru Francu Fajdigi in županu Francu Bartolu iz Ribnice. Od njiju je leta 1909 posestvo ponovno kupil Franc Povše (tedaj že deželni poslanec in graščak), po njegovi smrti leta 1916 pa so ga dedovali otroci Evgen, Ema, Amalija, Mercedes in Erna ter ga po kosih razprodali. Parcelo z zapuščenim gradom in nekaj zemljišči v Podgradu sta leta 1932 odkupila zakonca dr. Evgen Kansky (1887–1977), po rodu Rus, in dr. Ana Mayer (1895–1962) iz Vipave, tedaj že lastnika podgrajske kemične tovarne, po njuni smrti pa se je njihovo imetje razdelilo med tri otroke Evgena, Alekseja in Nušo, poročeno Bula-tović.<sup>37</sup>

<sup>33</sup> AS 1063, *Zbirka listin*, 1564 I 30.

<sup>34</sup> Gl. op. 25.

<sup>35</sup> AS 730, *Gospostvo Dol*, fasc. 27, pg. 819–881.

<sup>36</sup> Umek, *Erbergi*, str. 13–18.

<sup>37</sup> Moder, *Dol pri Ljubljani*, str. 58–60; Klešnik, *Rdeči Zalog*, str. 11–12.



### Grajski stavbi na območju gospostva Osterberg

V nadaljevanju se bom posvetil razjasnjevanju odprtega vprašanja zgodovine dveh grajskih stavb na območju graščine Osterberg. Krajevna leksikona Dravske banovine iz leta 1937 in Slovenije iz leta 1971 locirata srednjeveški grad Osterberg na lokaciji Stari grad, za Grad pa trdita, da je bil sezidan konec 18. stoletja kot pristava k opuščnemu Osterbergu, pri čemer na tej novi lokaciji ne omenjata obstoja kake starejše zgradbe ali njenih ostankov. Novo zgradbo po kasnejših lastnikih imenujeta Povšetov grad. Po leksikonih povzemajo turistični vodniki,<sup>38</sup> medtem ko zgodovinarji o obstoju dveh objektov ne razpravljajo.

V zadnjem času sta izšli dve reprezentativni monografiji, ki bosta za dalj časa predstavljali kvalificiran vir kasteloloških umetnostno-zgodovinskih podatkov.<sup>39</sup> V obeh sta gradova ločeno obravnavana, vendar glede njune zgodovine avtorja ostajata pri tradicionalni razlagi iz krajevnih leksikonov. Avtorja menita, da je na Valvasorjevi grafiki upodobljen grad Osterberg stal na lokaciji Stari grad. Taka razlaga je sicer praktična in navidez logična iz več razlogov:

§ glede poimenovanja (Stari grad = srednjeveški Osterberg, Grad = Povšetov grad, t.j. novodobna pristava k opuščnemu Osterbergu)

§ lokacija Stari grad se sklada s sugestivnim Valvasorjevim opisom lege osterberskega gradu: "na visokem in strmem hribu".

Vendar pa mnoga dejstva kažejo drugače. Na podlagi lastnih opazovanj in dognanj menim, da grad Osterberg, ki ga Valvasor opisuje in prikazuje v Slavi, ni stal na lokaciji Stari grad, ampak na lokaciji Grad. S tem pa se pojavi potreba po celotni reinterpretaciji dogajanja v poznem srednjem veku na tem prostoru. Trditev bom utemeljil s primerjalno topografsko analizo mikrolokacij obeh objektov, podprto z Valvasorjevim bakrorezom, jožefinsko vojaško karto, franciscejskim katastrom, navedbami iz nekaterih zgodovinskih dokumentov ter z opisom materialnih ostankov na obeh lokacijah.

Kje je torej stal grad Osterberg, prikazan na Valvasorjevi grafiki? Slikar je risbo naredil onkraj Save, približno s sredine kolovozne poti, ki še danes vodi iz Dola jugozahodno proti polju Predelek (mesto je na sl. 1 označeno z zvezdico). Bakrorezna risba kaže že precej razpadajočo grajsko stavbo na griču tik nad sotočjem štirih rek, ki so se v tistem času zlivale točno pod Gradom. Čeprav je na risbi poudarek na grajski stavbi, ne na pokra-

jini, se hribi v sosodstvu in ozadju gradu približno ujemajo z dejanskim stanjem lokacije Grad: najvišja vzpetina za gradom je Grmadnik (569 m), ki stoji južno od gradu na drugi strani doline Besnice; levo poleg njega je Veliki Kajert (522 m); še bolj levo je Lazarjev Špil (452 m), pod njima pa je valoviti greben Murjevke (443 m). Povsem levo spodaj je blaga vzpetina Rožnika (v franciscejskem katastru označena kot *Rosenberg*); sedaj mu pravimo Mačkov breg. Pod njim leži vas Podgrad, ki pa je slikar ni prikazal. Desno od gradu je, perspektivno nekoliko previsoko narisana, vzpetina Starega gradu. Na njej ni nobene zgradbe ali razvaline. Razloženosti hribov v ozadju slikar očitno ni posvečal pretirane pozornosti, zato medsebojne oddaljenosti vrhov niso natančno identične z dejanskim stanjem v naravi, pa tudi relativne višine glavnih vrhov so po tedanji slikarski navadi pretirane. Grajska stavba je bila ob nastanku risbe, torej pred letom 1679, že povsem razkrita, deloma razvaljena in očitno zapuščena. V ospredju je utrjen stolp približno kvadratnega tlorisa, ki je bil verjetno najstarejši del gradu. K stolpu je prislonjena obsežna, dvonadstropna bivalna zgradba, ki je imela sleme v smeri sever-jug. Ob vznožju hriba proti gradu se po pobočju iz zahodne (zaloške) smeri zložno vzpenja pot. Ta je v srednjem in zgornjem delu sedaj še ohranjena in se tudi uporablja, njen spodnji del pa je v letih po letu 1840 odsekala trasa železnice. Vsi geografski elementi slike (sotočje, grad, pot, vrhovi) so razpoznavni, kot je opisano zgoraj. Take primerjave za lokacijo Stari grad ni mogoče narediti.

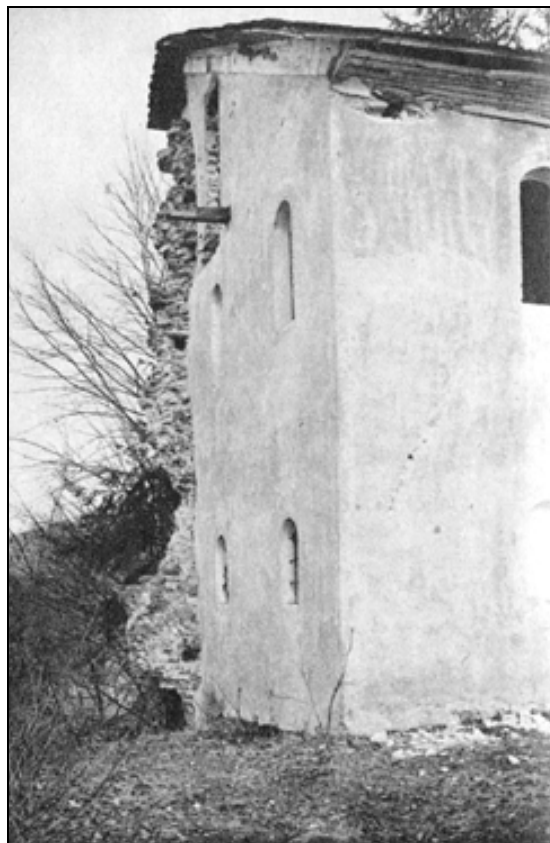
Kaj se je na tej lokaciji dogajalo v času po nastanku slike? Jožefinska vojaška karta iz let po 1763 označuje na tem mestu obstoj enega objekta s pripisom *Alt Schloss Osterberg* oz. na kartni kopiji *Rudera von Osterberg*.<sup>40</sup> Le nekaj deset let kasneje, leta 1789, je ostanke gradu baron Jožef Kalasanc Erberg podrl, ker so bili že zelo v slabem stanju, in grad deloma postavil na novo. V Dolskem arhivu<sup>41</sup> je ohranjeno pet listov načrta za to obnovo Osterberga (eden od njih na sliki 3a), ki kažejo, da je graditelj od ostankov nekdanjega gradu ohranil le vzhodni zunanji zid, visok približno 10 metrov in prav toliko dolg. K njemu je na platoju iz grajskih ruševin prizidal enonadstropno vilo s približnim tlorisom 5 x 10 metrov, z enokapno streho, s slemenom naslonjeno na stari zid. Vila je bila zgrajena v renesančnem stilu. Erberg jo je verjetno uporabljal kot imenitno razgledišče za svoje številne goste, lahko pa tudi oddajal cesarskim inženirjem, ki so po dokončanju Gruberjevega kanala v Ljubljani načrtovali in nadzorovali regulacijo

<sup>38</sup> Badjura, *Izbrani izleti*, str. 170–171; Stritar, *Izleti*, str. 18  
<sup>39</sup> Jakič, *Gradovi*, str. 232; Stopar, *Dolenjska*, str. 137–138.

<sup>40</sup> Rajšp, *Slovenija*, str. 179 in karta sekcije 191.  
<sup>41</sup> AS 730, *Gospostvo Dol*, fasc. 5, pg. 995–999.

Save od Šentjakoba do sotočja z Ljubljano ter naprej proti Lazam. Z gradu je bil namreč odličen razgled na reko v tem predelu. Iz tega časa je ohranjen natančen popis hišnega inventarja.<sup>42</sup>

Precej kasneje, leta 1822, je Erberg ob južnem robu grajskega dvorišča zgradil še pritlično oskrbniško hišico. Na njene zunanje zidove je vzdal ornamentirane fragmente iz modre keramike (verjetno ostanke starih grajskih lončenih peči), kamnite topovske krogle in nekaj drugih ostankov oblikovanega kamna, ki jih je najbrž našel pri izkopavanju gradbene jame na območju nekdanjega gradu. Posebno zanimiv je v dvoriščno steno vzdan fragment iz marmorja, ki nakazuje silhueto v rimsko togo oblečene osebe. Nedvomno je to del rimskega nagrobnika, ki ga je Erberg s svojim poznavalskim odnosom do starin ohranil potomcem. Da bi ga omenjal v svojih obsežnih zapisih, ni znano. Verjetno je povezan z rimsko utrdbo na nekdanjem sotočju Ljubljane in Save (en kilometer proč) in torej dosti starejši od gradu. Grajski grič gotovo skriva še precej ostankov preteklosti, ki bi znatno prispevali k točnejši opredelitvi njegove zgodovine, morda pa tudi nastanka.



Slika 3: a) Erbergov načrt za obnovo Osterberga iz l. 1789 (AS 730, fasc. 5); b) fotografija vile iz leta 1930 (foto: Fran Krašovec); c) fotografija vile iz leta 2005 (foto: Viktor Grilc).

<sup>42</sup> AS 730, *Gospostvo Dol*, fasc. 25.

Franciscejski kataster okoli leta 1826 na tem mestu prikazuje le grajsko stavbo in okoli nje urejeno funkcionalno zemljišče; na griču je napis *Osterberg*. Reambuliran kataster iz leta 1867 pa vključuje že oskrbniško hišo in nekako vratarnico iz južne smeri.<sup>43</sup>

Grad je omenjen v enem od Prennerjevih člankov, sicer namenjenih obširnemu opisovanju plemiške rodovine Svibenskih.<sup>44</sup> Tam piše, da je *"baron Jožef Erberg v čast za cesarja in domovino padlega zadnjega Osterbergerja na ruševinah nekdanjega gradu Osterberg sezidal gradič v staronemškem slogu in pri tem uporabil enega od njegovih še stoječih zidov. Tako je nastala prav prjetna počitniška vila, ki jo v poletnem času zaradi njenega lepega razgleda radi obiskujejo Ljubljanci."*

Erbergova vila je bila le občasno naseljena, pač pa so v oskrbniški hišici stalno prebivali čuvaji oz. oskrbniki. Vila je nato menjala številne lastnike, vendar pa jo v 20. stoletju največkrat imenujejo "Povšetov grad", domačini pa so jo zaradi rdečkasto obarvane fasade imenovali tudi "Rdeči grad". Edina do sedaj znana fotografija gradu iz časa Povšetovih je bila leta 1931 objavljena v *Ilustriranem Slovencu* (sl. 3b).<sup>45</sup> Kaže zgradbo z dobro ohranjenimi zidovi in enokapno streho ter štrlečim prelomom starodavnega zidu na levem (severnem) vogalu zgradbe. Avtor tega članka je sočasno narejeno sliko vile iz južne smeri izsledil v fotografskem fondu znanega medvojnega fotografa Frana Krašovca v Muzeju novejših zgodovine v Ljubljani; na njej stari zid ni viden. Fotografije so dokaz, da je Erberg natančno realiziral svoje zamisli, oblikovane na prej omenjenih načrtih iz nje-gove zapuščine.

Leta 1932 sta Povšetov grad od njegovih potomcev kupila tovarnarja Evgen in Ana Kansky, oba doktorja kemije, tedaj že lastnika pod gradom stoječe, leta 1856 zgrajene kemične tovarne, in ga začela obnavljati. Ker je bil razmeroma majhen, sta izravnala zemljišče onkraj starega zidu (tj. na vzhodni strani proti vasi) in dozidala drugo polovico trietažne vile. Ta še stoji in je po tlorisni površini ravno dvakrat večja od Erbergove. Stari zid je bil tako uporabljen še v tretje. Zidan je iz velikih kosov grobo obdelanega lokalnega peščenjaka in je v namensko puščenem prelomu viden le še v zunanjem delu severozahodne stene objekta (sl. 3c). V višino meri okoli deset metrov, v stavbo sega prav toliko, v kletnem delu je debel 100–120 cm, zgoraj pa 60–80 cm. To je – poleg morebiti v zemljišču ohranjenih temeljev stavbe – edini osta-

nek prvotnega gradu, ki ob pomoči Valvasorjeve skice omogoča precej točno določitev njegove lege. Po njem in obrisih zemljišča je možno določiti, kje je stal kvadratni stolp in kje stanovanjski del gradu: prvi ob SV vogalu sedanje vile, drugi pa na področju sedanjega dvorišča ter na prostoru oskrbniške hiše. Vhod v grad je bil iz južne smeri, tj. s poti, ki je po ravnem grebenu hriba preko še zaznavnega obrambnega jarka privedla do grajskih vrat. Drugih vidnih arhitektonskih ostankov nekdanjega gradu ni. Stari zid je bil na pobudo KD Podgrad leta 2004 vpisan v seznam kulturne dediščine RS.

Domnevam, da so novejši zapisovalci osterberške zgodovine spregledali navedene dokaze o predhodnem obstoju poznosrednjeveškega gradu na lokaciji Grad in označili novo stavbo iz konca 18. stoletja za novogradnjo na ledini. Tak potek dogodkov je prvi zapisal Krajevni leksikon Dravske banovine in se poslej pojavlja v večini kasnejših opisov gradov na območju Podgrada, vendar je napačen.

### Stari grad

Skromne razvaline na zašiljenem stranskem vrhu Kašeljskega hriba zob časa neusmiljeno najeda in kmalu bodo le še kup kamenja. Čeprav je v zasebni lasti, zanj skrbi lokalno Kulturno društvo Podgrad, katerega člani so leta 1993 opravili izmerno zidovja, v letu 2004 sanacijski posek drevja znotraj in okoli zidov, v letu 2005 pa postavili informativno tablo.

Stavba, kateri sedanje ruševine pripadajo, je bila pravokotna v izmeri 13,5 x 7,5 metrov, z daljšo stranico točno v smeri sever–jug. Zidana je bila iz grobo obtesanega peščenjaka, ki so ga lomili v kamnolomu tik pod gradom, nad potokom Besnico. Na nekaterih mestih ohranjen zunanji omet je verjetno iz kasnejših časov. Debelina kletnega zidu je 80 cm, pritličnega pa 60 cm, torej manj kot na Gradu, kar je glede na zgodnejši nastanek čudno. Po ostankih sodeč je bila zgradba deloma podkletena; vidni so ostanki velba v kleti na južni strani, severni prostor pa je stal na nekdanjem naravnem kamnitem vrhu in ni bil podkleten; morda je bila tam vklesana cisterna. Zdaj je vse zasuto z ruševinami. V pritličju sta bila dva enaka, skoraj kvadratna prostora. Vhod je bil z zahodne strani v severni prostor; vhod v obokano klet je bil po dvoriščni rampi. Sedanji ostanki zidovja so visoki do 4 metre. Vendar so bili nekdanj višji, kot je moč videti s fotografije iz leta 1930<sup>46</sup> (slika 4a), zato obstaja možnost za stolpasto enonadstropno zgradbo. Tip zgradbe ustreza utrjeni stolpasti hiši,

<sup>43</sup> AS 181, *Reambulančni kataster za Kranjsko*, k. o. Sv. Agata, lokacija Osterberg.

<sup>44</sup> Prenner, *Die Schärferberge*, str. 162.

<sup>45</sup> *Ilustrirani Slovenec*, 1931, str. 128.

<sup>46</sup> *Ilustrirani Slovenec*, 1931, str. 130.





Slika 4: Fotografiji Starega gradu iz leta 1931 (foto: Fran Krašovec) in leta 2005 (foto: Viktor Grilc).

kakršne so zidali najzgodnejši fevdalci. Možno je, da je tam že prej stal obrambni stolp, ki pa so ga podrli in postavili svojega, morda deloma namenjen tudi bivanju. Uporabljale so jih predvsem posadke, ki so varovale pomembne strateške točke, vzhodni rob veleposesti in hkrati sotočje dveh osrednjih rek pa je bila taka točka. Glavni pristop h gradu je bil po obstoječi, v strmo severno pobočje vkopani in z gradu lahko branljivi stezi. Dostop po edinem položnem (zahodnem) grebenu je varoval v živo skalo izklesan, nekaj metrov globok in širok obrambni jarek, ki je sedaj deloma zasut. Nad njim je na grajski strani stala manjša zgradba tlorisa ok. 3 x 3 metre, nekak vhodni stolpič. O njej priča izravnani teren in ostanki kamnitih temeljev. Razen umetno izravnane terasaste zemljišča pod južno in deloma vzhodno stranjo gradu drugih grajenih ostankov ni videti.

O Starem gradu kot stavbi ali lokaciji je zelo malo zgodovinskih podatkov. Zanimivo je, da v nobenem starejšem dokumentu ni sicer običajnih predpon "*alt*" in "*neu*" v smislu razlikovanja med starim in novim gradom, kot so jih označevali v številnih podobnih primerih; niti ne "*turn*" ali "*hof*". Kot rečeno, se edina oznaka "*Alt Osterberg*" pojavi v jožefinski vojaški karti in to, zanimivo, na lokaciji Grad. Vendar pa na isti karti Stari grad ni omenjen, zato je pridevnik "*alt*" tam razumeti bolj v pomenu "nekdanji" (saj je moral biti grad v tistem času že zelo razrušen), kot pa v smislu metodičnega razločevanja od nekega drugega, novega Osterberga.

Osterberg se v najstarejših dokumentih omenja pod različnimi oznakami: kot grad (*castrum*, 1256), utrjena hiša (*vest*, 1340), gosposka hiša (*hous* oz. *haws*, 1360) ipd.<sup>47</sup> Vendar se vzporedno pojavljajo tudi oznake "*vest und burgstall*" (grad in gradišče, 1348), "*mayerhoffe*" (pristava, 1360), "*burgstall und geschloss*" (gradišče in grad, 1548, 1567)<sup>48</sup> ipd. Iz tega se da razbrati, da se nanašajo na vsaj dva različna objekta. Z umestitvijo Osterberga (tudi) na lokacijo Grad je razumevanje teh skopih navedkov lažje. Nanašajo se na nek živ grad (Grad) in drugega, opuščenega (Stari grad). Valvasor in njegov slikar ju v tekstu oz. na sliki ne omenjata ali označujeta. Mogoče slikar na razvaline Starega gradu ni bil opozorjen, saj so bile zaraščene z drevjem; tudi sedaj v poletnem času iz doline niso vidne. Tudi na jožefinski vojaški karti Stari grad ni označen niti ni omenjen v spremnem tekstu. Hrib je označen kot *Petrovcz*, kar pa danes ni več v rabi. Lahko, da se kartografom njegovi ostanki niso zdeli pomembni, tako kot ne spodaj ležeči kamnolom mlinskih kamnov; ta je prvič omenjen v oporoki Aleksandra Gallenberga. Na karti franciscejskega

<sup>47</sup> Gl. opombi 12 in 15; *GZL*, X/31.

<sup>48</sup> Gl. opombi 28 in 31.



katastra, le petdeset let za vojaško karto, je Stari grad s simbolom označen kot razvalina, vendar brez toponima, na reambuliranem katastru pa sta označeni dve stavbi. Iz leta 1849 obstaja zapis o velikem požaru na tem hribu (*Waldung in Stari grad*).<sup>49</sup> Grajska stavba je morala biti kasneje obnovljena, saj je kot stanovanjska hiša s hišno številko 21, stavbnim zemljiščem in večjo gozdno parcelo leta 1893 predmet kupoprodajne pogodbe med graščakovo soprogo Terezijo Povše in kmetom Valentinom Plevnikom iz Novih Jarš.<sup>50</sup> Ni pa omembe, da bi tam kdo stanoval. Nadalje zamegljuje zgodovino Starega gradu podatek iz katastrske karte iz začetka 20. stoletja, na kateri je stavba označena kot "Novi grad". Tudi ta oznaka, če ni zadaj kak tiskarski škrat,<sup>51</sup> nakazuje, da je bil v drugi polovici 19. stoletja Stari grad obnovljen. Torej se ni obnavljalo le na lokaciji Grad. To potrjujejo ostanki opečnih strešnikov, ki jih je skupaj s prvotnimi skriljastimi moč najti med ruševinami; domnevam tudi, da velike okenske odprtine v pritličju in ostanki ometa na zunanjih zidovih izvirajo iz tega časa. Lahko so ga za prenočevanje ali celo bivanje uporabljali kamnoseki iz kamnoloma mlinskih kamnov, ki leži tik pod gradom.

Sodeč po izboru lokacije (zašiljen vrh), surovi obdelavi gradbenega kamna, načinu gradnje, obliki zgradbe (utrjena hiša) in obrambnih elementih (jarek, obrambni stolp) in navedbah v starih listinah lahko sklepamo, da je moral na vzpetini Stari grad že davno stati nek objekt, najverjetneje stolp ali utrjena hiša. Ali so sedanji ostanki izvorni, je težko ugotoviti, saj je objekt doživel prezidavanja. Torej gre za zgodnji Osterberg, morebiti zgrajen celo na mestu ali ostankih predosterberške utrdbe. Potem ko je bila že zgrajena pristava na lokaciji Grad (pred 1348, verjetno pa že dosti prej) in se je začelo lastništvo Osterberga zelo drobiti, bi tu lahko živel kateri od delnih lastnikov ali upraviteljev.

Stavba nima značaja protiturškega tabora, ta bi zagotovo imel tudi obzidje. Če so se utrjevali pred njimi, so to storili na spodnjem gradu. Po Ljubljanskem polju so Turki prvič pustošili leta 1472, nato pa večkrat med leti 1520 in 1560, ko so oplenili in požgali več gradov na drugi strani Save. Najhuje je bilo 8. julija 1528, ko so oplenili in požgali vse ljubljansko polje, tudi bližnje gradove (Dol, Črnelo, Jablje).<sup>52</sup> O morebitnih obleganjih Osterberga ni podatkov.

### Še o imenu gradu

O izvoru imena gradu Osterberg je več razlag. Prvo je nakazal že Valvasor v Topografiji, kjer najdemo tudi slovensko ime gradu: *Sostro*. Ime gradu Valvasor izpeljuje iz krajevnega imena Sostro, kakor naj bi se reklo vasi pod gradom. V II. knjigi, kjer opisuje kraje na Dolenjskem, namreč navaja, da (vas) "*Sostro stoji ob Savi in Besnici, prav pod starim gradom Osterbergom, na prav lepem kraju*".<sup>53</sup> Ali se je motil ali pa je namenoma prestavil šest kilometrov oddaljeno vas Sostro v Podgrad, da bi utemeljil razlago toponima Osterberg iz slovenskega korena? Postavil je tudi samovoljno trditev, da se hrib nad vasjo imenuje Sostrski hrib (*Sosterberg*), kar je dalo gradu enako ime, a se je sčasoma obrusilo v Osterberg. Za tako razlago ni podlage, saj se hrib nikoli ni imenoval po Sostrem, ampak po Kašlju, in vas Sostro ne leži ne ob Savi niti ob Besnici. Hkrati pa delni prevod grajskega imena (le končnice *-berg*) pomeni "Ostri vrh" tako kot *Scharfenberg*, od koder naj bi po Valvasorju (oz. Schönlebnu) bili njegovi graditelji. Zanimivo, da Valvasor pri slovenskem poimenovanju gradu ni bil dosleden, saj v II. knjigi med opuščeni gradovi na srednjem Kranjskem navaja tudi Osterberg/*Osterverch*.<sup>54</sup> Sedanja interpretacija zgodovine Osterberga iz Slave mora pač upoštevati tedanje vedenje. Izpeljavo imena gradu iz krajevnega imena Sostro deloma podpira le starejši slavist Pintar,<sup>55</sup> ki pa očitno tudi ni vedel za Valvasorjevo zmoto (ali namen) glede imena vasi pod gradom.

Srednjo pot je nakazal slavist Pettauer,<sup>56</sup> ki dopušča možnost, da je prvograditelj za vzpetino, na kateri se je odločil postaviti utrdbo, uporabil že (morebitno) obstoječe slovensko ledinsko ime Ostri vrh, v domači fonetiki *Oster verh*, in ga enostavno prikrojil v njemu bližji *Osterberg*. Ta različica je možna, saj so germanski priseljenci često prilagodili domača krajevna imena svojim ušesom ali pomenom. V tem primeru je šlo prav zlahka, zato se ni čuditi zapisom *Osterverch*, *Osterwerch* ali *Osterwerkch* v starejših, nemško napisanih dokumentih.<sup>57</sup> Ko so ti nastali, mnogo pred Schönlebnom in Valvasorjem, legenda o scharffenberškem izvoru Osterberga še ni bila poznana, zato ni mogoče pripisovati poimenovanje podgrajskega "Ostrega vrha" po imenu domnevnega prvograditelja, Ostovrharja s Svibna. Ledinsko ime Ostri vrh sedaj v Podgradu ni poznano, je pa v začetku lahko obstojalo, saj je vzpetina Starega gradu, gledana iz vasi, res markantno zašiljena. Eventuelno prvotno ime se je kasneje prekrilo s "Starim gradom".

<sup>49</sup> AS 730, *Gospostvo Dol*, fasc. 38, pg. 773.

<sup>50</sup> Zasebni dokument v lasti Marije Likovič.

<sup>51</sup> Razen na tej karti, se toponim Novi grad na območju Osterberga v virih ne pojavlja.

<sup>52</sup> Stražar, *Svet pod taborom*, str. 52–53.

<sup>53</sup> Valvasor, *Die Ehre*, II, str. 182.

<sup>54</sup> Valvasor, *Die Ehre*, II, str. 177.

<sup>55</sup> Pintar, *Sostro*, str. 136.

<sup>56</sup> Pettauer, *Kronika*, str. 14.

<sup>57</sup> Kos, *Gradivo*, str. 411.

Kos<sup>58</sup> in Otorepec<sup>59</sup> razlagi imena iz korena Sostro oporekata iz drugega razloga. Izvor imena naj bi bil povsem nemški. *Oster-* je namreč v nemščini zelo stara predpona in ima dva pomena: *vzhodni* in (redkeje) *velikonočni*, medtem ko je končnica *-berg* sopomenka za *-burg* (grad). Osterberg torej pomeni Vzhodni grad, saj je predstavljal vzhodni mejnik posesti Spanheimov (ali njihovih predhodnikov) v Ljubljanski kotlini. Tak izvor imena se torej ne naslanja na noben lokalni toponim; priljubljena domača izvedenka Ostri vrh pa se, kot je bilo zgoraj prikazano, ponuja sama po sebi.

V domači literaturi se toponim Osterberg zaradi Valvasorjevega vpliva še vedno pogosto prevaja kot Sostro, grajsko gospodo pa Sostrški. Drugo pogosto označevanje je Ostri vrh, medtem ko se Stari grad redko uporablja. Mlajši zgodovinarji imena gospostva Osterberg ne prevajajo, lastnike pa imenujejo "*Osterberške*", kar je sicer najbolj enoznačno, a manj domače. V izogib nespornostim bi bilo dobro, da vse stroke uporabljajo enotno ime. V prikazani zmedeni imen pogosto dvomljivega izvora je najbolje ostati pri izvornem imenu – Osterberg. Nanaša naj se predvsem na Grad, kjer je v svojem sijaju in pozabi tudi stal. "Stari grad" in "Grad" bosta ostala v živi lokalni rabi ne glede na stroko. Vztrajanje pri Valvasorjevem poimenovanju gradu ni več ustrezno, kot tudi ne naziv "Povšetov grad" za zgradbo na lokaciji Grad, saj je Povše ni zgradil niti ni več v lasti te rodbine.

### Še o grbih na Osterbergu

Gradovi so nosili družinske grbe svojih vsakokratnih lastnikov. Teh je bilo na Osterbergu veliko, zato se je njegov grb pogosto spreminjal. V Valvasorjevi *Veliki grbovni knjigi* (1688) najdemo grbe večine osterberških lastnikov: Jeterbenških, Zapriških, Šentpetračanov, Gradenikov, Gamberških, Kolovških, Raspov, Erbergov in Attemsov. Originalnega Spanheimskega in Poumekovega grba v tej knjigi ni, pač pa je v Erbergovi zbirki v dolškem arhivu ohranjen njun pečat. V kamnu ni ohranjena nobena grbovna plošča. Morda katera še leži zakopana v ruševinah enega ali drugega gradu. Grb nad vhodom v sedanjo Kanskyjevo vilo je njihov rodbinski grb in nima s srednjeveškim Osterbergom nobene povezave.

### Zaključek

Navedene ugotovitve iz pisnih virov in analize materialnih ostankov zgradb na obeh lokacijah kažejo na to, da je, na Valvasorjevi skici prikazani in

v 17. stoletju že opuščeni grad Osterberg, stal na skrajnem severnem koncu Kašeljskega hriba, torej na koti 346 m (lokacija Grad), v polni funkciji pa je stal tam že mnogo stoletij prej. Torej je neustrezen podatek v virih, ki na tem mestu navajajo gradnjo pristave oz. lovskega gradiča konec 18. stoletja, brez navedbe, da je šlo za delno obnovo nekdanjega gradu.

Na podlagi razpoložljivih podatkov lahko približno opredelimo zgodnji razvoj Osterberga in vlogo dveh zgodovinskih stavb na njegovem področju, čeprav dejanskih letnic nastanka še vedno ne poznamo. Verjeten je torej naslednji potek dogodkov: prvograditelji so do sredine 12. stoletja na lokaciji Stari grad najprej pozidali stolp ali uporabili ostanke že obstoječega. Postopno so nastopile varnejše politične razmere za bivanje gradiščana, vse številnejših sodelavcev, služabništva in tudi njegove družine. Tega na lokaciji Stari grad niso mogli zagotoviti, ker ni bilo prostora. Zato je bila nujna selitev na drugo, t. j. nižjo lokacijo, kjer je medtem verjetno že tudi stal močnejši obrambni stolp. Tam so, še vedno na razmeroma dobro branljivem mestu, zgradili kar obsežno in udobno pristavo oz. stanovanjsko-upravno stavbo. To se je zgodilo že pred letom 1300, ko lastništvo še ni bilo razdrobljeno. Novi objekt je verjetno sčasoma še rasel in funkcioniral do nesrečne smrti Jurija Gallenberga leta 1562, nato pa zapuščen hitro propadal. Takega je pred letom 1679 narisal Valvasorjev slikar. Leta 1790 je Jožef Kalasanc Erberg ruševine podrl in na njih pozidal vilo; zadnja večja prizidava pa je Kanskyjeva leta 1932 v fabrikantsko vilo.

Za razlago možnega poteka njegovega zgodnjega razvoja lahko uporabimo tudi analogijo z bratskim španhajmskim gradom Jeterbenkom nad Medvodami, ki je varoval zahodno mejo njihovih posesti na Kranjskem. Tudi tega so, domnevno isti lastniki in v istem času kot Stari grad Osterberg, zgradili na strmem skalnem vrhu, mu v bližini dodali še ločen obrambni stolp, kasneje malo pod njima zgradili drugi grad, končno pa (še precej pred našima) vse opustili in se naselili v dolini. V neposredni bližini Osterberga obstaja še en tak primer: grad Koprivnik (Rabensberg).

In še to: grad Osterberg je bil – vsaj v začetku – ministerialni grad, torej so na njem prebivali upravniki okoliških posesti, ki so bile v lasti zemljiškega gospoda, prebivajočega v Ljubljani ali celo izven Kranjske. Tudi kasneje njegov pomen ni narasel, zato se ni mogel razviti v večji grajski kompleks. Oznaka "mogočen", ki se v zvezi z gradom večkrat pojavlja v knjigah o slovenskih gradovih, je zato pretirana.

<sup>58</sup> Kos, *Starejša in mlajša naselja*, str. 15.

<sup>59</sup> Priv. kom., 1995.

## VIRI IN LITERATURA

## ARHIVSKI VIRI

AS – Arhiv Republike Slovenije:

AS 181 – Franciscejski kataster (1824) in reambuliran kataster (1867).

AS 730 – Gospostvo Dol.

AS 1063 – Zbirka listin.

AS 1073 – Zbirka rokopisov (Schönleben, Janez Ludvik: *Appendix ad Annales et Chronologiam Carniolae sive Genealogica*, 1674 (sign. I/42)).

AS 1075: Zbirka rodovnikov.

## OBJAVLJENI VIRI

Brunner, Walter in Otarepec, Božo: Das ältere Galenberger Urkundenarchiv. *Mitteilungen des Steiermärkischen Landesarchivs*, Folge 44/45, Graz 1995, str. 59–208.

Jaksch, August: *Monumenta historica ducatus Carinthie (MHDC)*, I–IV, Klagenfurt, 1896–1906.

Otarepec, Božo: *Gradivo za zgodovino Ljubljane v srednjem veku (GZL)*, I–XII, Ljubljana, 1956–1968.

Schumi, Franz: *Urkunden- und Regestenbuch des Herzogthums Krain (URBKr)*, I–II, Laibach, 1882–1884.

## LITERATURA

Badjura, Rudolf: *Izbrani izleti*. Ljubljana : DZS, 1953.

Belec, Borut in sodel. (ur.): *Krajevni leksikon Slovenije*. Ljubljana : DZS, 1995.

Grilc, Viktor: *Podgrad pri Ljubljani – Kratka zgodovina*. Podgrad : Kulturno društvo Podgrad, 2003.

Jakič, Ivan: *Gradovi, graščine in dvorci na Slovenskem*. Ljubljana : Didakta, 1997.

Klešnik, Roman in sodel. (ur.): *Rdeči Zalog : Zbornik prispevkov h krajevni zgodovini Zaloga, Spodnjega Kašlja in Podgrada*. Zalog : Krajevna skupnost : Zveza borcev NOV, Spodnji Kašelj, Podgrad : Zveza borcev NOV, 1985.

Kos, Dušan: *Med gradom in mestom. Odnos kranjskega, slovenještajerskega in koroškega plemstva do gradov in meščanskih naselij do začetka 15. stoletja*, Zbirka ZRC 1. Ljubljana : ZRC SAZU, 1994.

Kos, Dušan: *Blesk zlate krone. Gospodje Svibenski – Kratka zgodovina plemenitih nasilnikov*. Zgodovinski inštitut Milka Kosa ZRC SAZU, Thesaurus memoriae, Dissertationes 1. Ljubljana : ZRC SAZU, 2003.

Kos, Dušan: *Vitez in grad : vloga gradov v življenju plemstva na Kranjskem, slovenskem Štajerskem in slovenskem Koroškem do začetka*

*15. stoletja*. Ljubljana : Založba ZRC, ZRC SAZU, 2005.

Kos, Milko: *Gradivo za historično topografijo Slovenije*, II. zvezek. Ljubljana : SAZU, 1975.

Kos, Milko: Starejša in mlajša naselja okoli Ljubljane. *Geografski vestnik*, XXIII, 1951, str. 1–21.

Krašovec, Fran: Slovenska zemlja: Fara Device Marije v Polju. *Ilustrirani Slovenec*, 1931, str. 127–130.

*Krajevni leksikon Dravske Banovine*. Ljubljana: Uprava Krajevnega leksikona dravske banovine, 1937.

Mikl-Curk, Iva: Rimski kastel v Zalogu pri Ljubljani. *Arheološki vestnik*, 37, 1986, str. 227–235.

Moder, Janko: *Dol pri Ljubljani*. V Dolu pri Ljubljani : Gasilsko društvo, 1982.

Pettauer, Leopold: Imena važnejših starejših gradov na Slovenskem nekdanj in sedaj. Imenoslovska zgodovinska razprava. *Kronika slovenskih mest*, 5, 1938, str. 7–17.

P.[intar], L.: Sostro-Osterberg. *Izvestja muzejskega društva za Kranjsko*, 9, 1899, str. 133–136.

Prenner, Karl: Die Schärferberge und ihre Seitenlinien in Krain. *Carniolia*, 41, 1840, str. 161–182.

Rajšp, Vinko: *Slovenija na vojaškem zemljevidu 1763–1787*. Ljubljana : ZRC SAZU: Arhiv Republike Slovenije, 1996.

Savnik, Roman in sodel. (ur.): *Krajevni leksikon Slovenije*. Ljubljana : DZS, 1968–1980.

Sivec, Irena: *Ljubljana od prazgodovine do srednjega veka*. Ljubljana : Mestni muzej, 1996.

Smole, Majda: *Graščine na nekdanjem Kranjskem*. Ljubljana : DZS, 1982.

Stele, France: *Umetnostni spomeniki Slovenije I, Politični okraj Kamnik*. Ljubljana : Umetnostno zgodovinsko društvo, 1927, str. 277–311.

Stopar, Ivan: *Grajske stavbe v osrednji Sloveniji, Dolenjska – 2. knjiga*. Ljubljana : Viharnik, 2001.

Stražar, Stane: *Svet pred taborom – Kronika Ihana*. Ihan : Odbor za praznovanje 750-letnice Ihana, 1974.

Stritar, Andrej: *Izleti po ljubljanski okolici*. Ljubljana : Sidarta, 2000.

Umek, Ema: *Erbergi in dolski arhivi*, 1. in 2. del. Ljubljana : Arhiv Republike Slovenije, 1992.

Valvasor, Johann Weikhard: *Topographia Ducatus Carnioliae Moderna*. Ljubljana : Cankarjeva založba; München: Rudolf Trofenik, 1970 (faksimile izdaje iz leta 1679).

Valvasor, Johann Weikhard: *Die Ehre des Herzogthum Crain I–XV*. Laybach 1689.

Valvasor, Johann Weikhard: *Opus insignium Armarumque*. Ljubljana : SAZU, 1993 (faksimile izdaje iz leta 1688).

Vilfan, Sergij: Koseščina v Logu in vprašanje kosezov v vzhodni okolici Ljubljane. *Razprave SAZU V : Hauptmannov zbornik*. Ljubljana, 1966, str. 179–216.




---

## ZUSAMMENFASSUNG

---

### Beitrag zur Geschichte der Herrschaft Osterberg

Die Geschichte der Herrschaft Osterberg oberhalb von Podgrad bei Ljubljana ist verhältnismäßig gut bekannt, ganz im Gegensatz zur Entstehung und Bedeutung der beiden Schlossgebäude (im Volksmund 'Stari Grad'/'Altschloss' und 'Grad'/'Schloss'), deren Reste in einer gegenseitigen Entfernung von einem Kilometer oberhalb des Dorfes stehen. Der Beitrag, der eine Zusammenfassung aller wesentlichen geschichtlichen Dokumente und Berichte über das Schloss enthält, soll der Klärung zahlreicher Ungenauigkeiten dienen, die bei einer vergleichenden Quellenanalyse festgestellt wurden, vor allem im Hinblick auf Entstehung, Funktion und Benennung der beiden Schlossgebäude. Diese Ungenauigkeiten gehen in erster Linie auf die Angaben über Osterberg im ersten

Ortslexikon des slowenischen Gebiets zurück, das sich im Wesentlichen an Valvasors Beschreibung in der *Ehre des Hertzogthums Crain* anlehnt. Diese zwei Quellen werden ziemlich unkritisch von zahlreichen Kunsthistorikern und Fremdenführern übernommen, was eine unangemessene Darstellung der Geschichte der Reste der beiden Schlösser, sowohl hinsichtlich deren Entstehung als auch ihrer Bedeutung, zur Folge hat. Es wurde die Genealogie der Osterberger Linie der Gallenberger vervollständigt und eine Analyse des Namensursprungs des Schlosses und der Angemessenheit des slowenischen Namens durchgeführt mit der Feststellung, dass Valvasors Übersetzung "Sostro", die automatisch oft verwendet wird, nicht geeignet ist. Obwohl die genaue Entstehungszeit der beiden Schlösser und die Bauherren noch immer unbekannt sind, wurde aufgrund einer kritischen Synthese der zugänglichen Quellen und einer Analogie mit anderen ähnlichen Schlössern der Versuch einer konsistenteren Geschichte der Herrschaft in der gesamten Zeit ihres Bestehens unternommen.