

1.01 Izvirni znanstveni članek

UDK 728.81(497.431)".../653"

Prejeto: 14. 3. 2019

**Slavko Ciglenečki**

dr., znanstveni svetnik v pokoju, Švabičeva 7, SI-1000 Ljubljana
E-pošta: slavko.ciglencecki@gmail.com

Jan Ciglenečki

doc. dr., Oddelek za filozofijo, Filozofska fakulteta, Univerza v Ljubljani, Aškerčeva 2, SI-1000 Ljubljana
E-pošta: ciglencecki.jan@gmail.com

Novejši izsledki o utrdbah v okolici Boča od prazgodovine do novega veka

IZVLEČEK

V prispevku so predstavljeni ostanki prazgodovinskih, antičnih in srednjeveških utrjenih postojank na območju Boča. Nekatere med njimi so bile poznane že prej, veliko novih podatkov pa je bilo mogoče pridobiti z novejšimi terenskimi raziskavami in uporabo tehnike zračnega laserskega skeniranja površja (LIDAR). Pri tem se posameznim gradiščem iz prazgodovinske in antične dobe pridružujejo predvsem številne zemljene utrbe in posamezni gradovi, ki kažejo na velik pomen tega obmejnega območja v srednjem veku.

KLJUČNE BESEDE

Boč, Štajerska, gradovi, mote, zemljene utrbe, gradišča, prazgodovina, antika, srednji vek

ABSTRACT**RECENT DISCOVERIES ON FORTIFICATIONS IN THE BOČ AREA
FROM PREHISTORIC TIMES TO THE EARLY MODERN PERIOD**

The contribution presents the remnants of fortified posts in the area of Boč from prehistoric times, Antiquity and the Middle Ages. While some of them were already known in the past, many new data could be obtained with the latest field research as well as with the use of the aerial survey method of surface scanning (LIDAR). The new discoveries regarding individual forts from prehistoric times and Antiquity have revealed numerous earthen fortifications and a few castles, which are a testament to the great significance that this border area had during the Middle Ages.

KEY WORDS

Boč, Styria, castles, mottes, earthen fortifications, forts, prehistory, Antiquity, Middle Ages

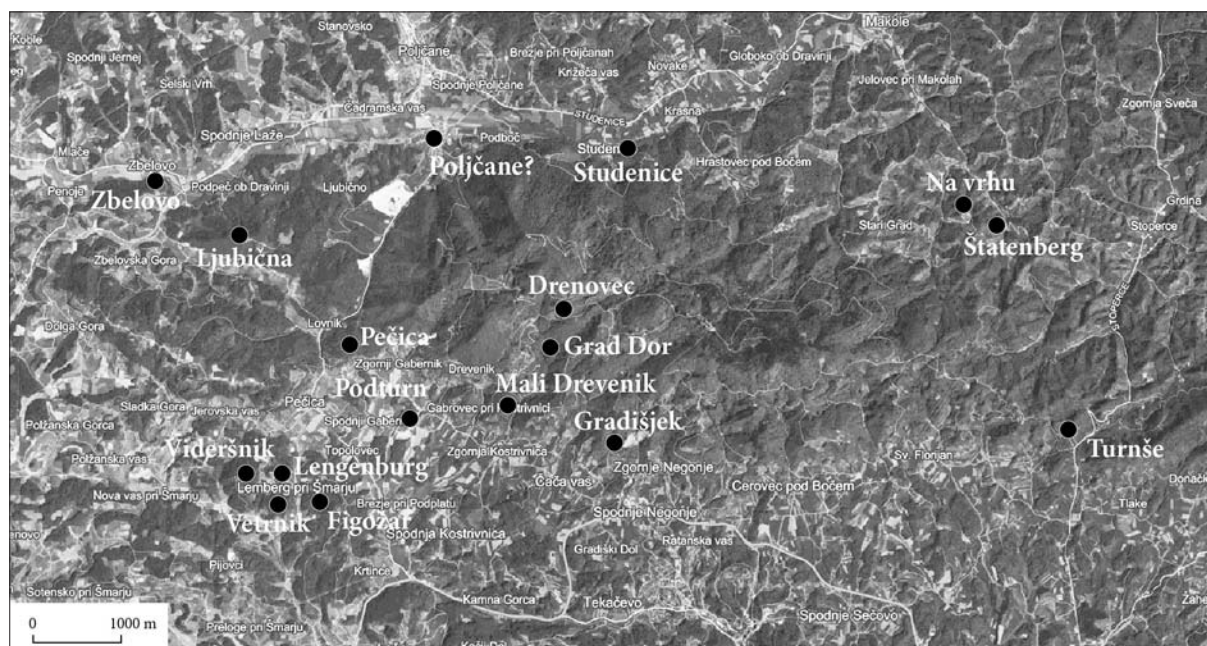
Uvod

V okviru arheoloških topografskih raziskav, ki jih je v 70. letih prejšnjega stoletja izvajal Inštitut za arheologijo SAZU na širšem območju celjske regije, so bile poleg že prej znanih gradov odkrite številne manjše utrdbe, ki segajo vse od bronaste dobe do novega veka.¹ Slednjih po takratni časovni zamejitvi arheoloških obdobij (okvirno le do leta 1000) nismo podrobneje raziskovali, smo pa registrirali njihov obstoj in skušali ugotoviti vsaj okvirno datacijo.² V skladu s takratnim razumevanjem arheološkega dela smo pod njimi iskali predvsem sledove zgodnjersrednjeveških naselbin, ki so bile takrat izjemno slabo poznane.

Pod okriljem Inštituta za arheologijo SAZU je bilo zato že leta 1977 izvedeno sondiranje na časovno podrobneje neopredeljeni postojanki Figožar pri Lembergu.³ Odkriti so bili zanesljivi sledovi visokoin poznosrednjeveške utrdbe, pod katerimi ni bilo starejših ostankov, kot smo takrat pričakovali. Sočasno je potekalo raziskovanje ostalih utrjenih struktur, kar je leta 1978 rezultiralo v kratkem pregledu in označitvi tovrstnih najdišč v osrednji slovenski arheološki reviji *Arheološki vestnik*, ko je bila s tem v njej prvič zavestno presežena do takrat zastavljena časovna meja.⁴

Da bi to območje, na katerem smo pri prvih topografskih raziskavah našli največ utrjenih objektov, bolje razumeli, sva avtorja med letoma 2016 in 2018 opravila dodatne terenske raziskave, opredelila površinske najdbe in s preverjanjem rezultatov zračnih lidarskih skeniranj na terenu pridobila več podatkov, ki dodatno osvetljujejo podobo teh utrdb. Pri tem sva se omejila na širše območje Boča, to je na skrajni severni del tedaj raziskovane topografske enote, ki ga je mogoče na vzhodni strani omejiti s cesto Rogatec–Stoperce, na zahodni strani pa z Zbelovsko goro, vključuje pa še zadnje odrastke Boča.

Poseben problem pri raziskavah v 70. letih je pomenila slikovna predstavitev utrdb, ko so ob ne dovolj izpovednih fotografijah umanjali predvsem tlorisi utrdb, ki bi mnogo bolje predstavili strukture in velikost objektov na terenu. Tako je bila tudi omenjena raziskava utrdbe na Figožarju objavljena brez tlorisa celotne zasnove. Pojav novih metodologij v arheološki praksi (pri najinih raziskavah predvsem rezultatov zračnih laserskih skeniranj) je v mnogem olajšal to delo. Lidarska tehnika se na Slovenskem uporablja šele od prvega desetletja tega stoletja, intenzivneje pa šele v zadnjih letih, ko so zračna laserska skeniranja površja Slovenije postala javno dostopna na portalu eVode (<http://www.evode.gov.si/>).⁵ Večina obravnavanih utrdb leži v gozdovih, na



Območje Boča z vpisanimi, v tekstu obravnavanimi utrdbami.

¹ Zbrano topografsko gradivo iz 12. regije (Kozjansko) hrani Inštitut za arheologijo ZRC SAZU, posamezni objekti pa so bili objavljeni tudi separatno in so navedeni v bibliografiji.

² O problematiki razvoja srednjeveške arheologije gl. Predovnik in Naberger, *Archaeological Research*, in *Predovnik*, *Slovenska arheologija*.

³ Ciglenečki, *Arheološko sondiranje*.

⁴ Ciglenečki, *K problemu*.

⁵ O uporabi lidarja v arheološke namene gl. Štular, *The use of lidar*, in Mlekuž, *LiDAR and good practice*.



Štatenberg, Vischerjeva upodobitev iz leta 1681 (dostopna na: https://commons.wikimedia.org/wiki/File:Vischer_-_Topographia_Ducatus_Stiriae_-_408_Statenberg_bei_Windisch_Feistritz_-_Statenberg.jpg).

odročnih in še danes težje dostopnih območjih, zaradi česar je omenjena metoda, ki omogoča vpogled v strukture pod vegetacijskim pokrovom, ogromen korak naprej pri topografskem in pozneje tudi interpretativnem delu. Pri sedanji obravnavi sva se omejila na obdelane lidarske podatke brez dodatnih podrobnejših snemanj, kar omogoča zadovoljivo zaznavo večjih kompleksov in grobih obrisov v reliefu terena vidnih struktur.⁶ Ta metoda je delno uporabna tudi pri kompleksnejših strukturah, kot so gradovi, čeprav zaradi večje gmote ruševin, ki prekrivajo tlorisno zasnovo, niso tako izpovedni. V tem pregledu sva zato med njimi izpostavila le gradova Dor in Stari Štatenberg, za katera niso bili izdelani tlorisi ruševin, da bi tako spoznali vsaj njihove osnovne značilnosti.

Opisi najdišč (razvrščeni glede na geografsko lego od vzhoda proti zahodu)

Turnše, Strmec pri Rogatcu

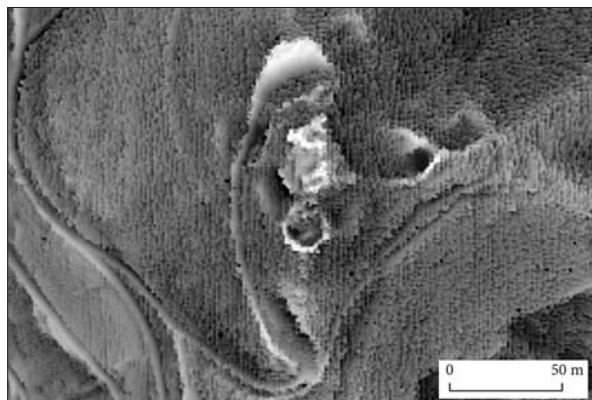
Vzhodno od romarske cerkve Marija Ložno in severno nad zaselkom Gradišče iz pobočja izstopa

majhna, a strma kopa z imenom Turnše (na Temelnem topografskem načrtu 1:5000 označena kot Turmovše). Lokacija se omenja že pri Ignaciju Orožnu leta 1889, podrobnejši podatki pa so bili pridobljeni pri topografskem ogledu oktobra 1973.⁷ Tedanji lastnik zemljišča je povedal, da naj bi na tem mestu Turki zakopali »zlato tele«.

Kopa na vrhu 418,3 m visokega hriba ima premer približno 30 m. Z vseh strani je odlično zavarovana s strminami, le na severni strani jo obdaja okoli 2 m široka terasa, ki je branila dostop na najlažje pristopni strani z 20 m nižjega sedla. Lastnik je omenjal še eno teraso nekoliko nižje na zahodni strani, ki pa danes ni več vidna. Utrdba stoji nedaleč od ceste, ki jo domačini imenujejo »rimska« in vodi iz Stojnega sela mimo Kostrivnice v Gabrnik, kjer se združi s staro cesto Podplat–Poljčane. Prav tako poteka v bližini cesta iz Rogatca proti Ptujju. Drobne najdbe, ki bi pojasnile datacijo utrdbe, niso znane. Glede na podobnost z drugimi obravnavanimi ter z viri in arheološkimi najdbami izpričanimi utrdbami pa se nakazuje objekt iz srednjeveškega obdobja, ki je imel vlogo nadzora križišča ceste med Rogatcem in Ptujem ter odcepa proti zahodu (Kostrivnici).

⁶ Za pomoč se zahvaljujema Benjaminu Štularju in Mateji Belak, ki sta ob uporabi programa, ki ga je razvil Inštitut za prostorske študije ZRC SAZU, omogočila boljše razvidne in delno obdelane lidarske podatke. Načrt najdišča Zbelovska gora je bil narejen s podrobnejšo obdelavo točk, ki omogoča boljše razvidnost vseh relevantnih delov utrdbe (prvotno objavljen v Ciglenečki, Ljubična, sl. 6).

⁷ Orožen, *Das Bisthum*, str. 314; Ciglenečki, Strmec, str. 243.



Štatenberg, rezultati lidarskih podatkov ruševin.

poznani grad na obravnavanem območju.⁸ Njegova upodobitev je ohranjena pri Vischerju, iz virov pa vemo celo za inventar grajske opreme v letu 1573, ko so uporni kmetje zavzeli grad. V resnici pa sta njegov obseg in struktura slabo poznana.⁹ Tako Ivan Stopar podaja njegov videz po Vischerjevi upodobitvi iz leta 1681, pri čemer poudarja dvo- ali trinadstropno stavbo, katere štirje trakti naj bi obdajali notranje dvorišče, okrepljen pa naj bi bil z okroglim stolpom. Celotno zasnovo obdaja obzidje, ki je na vogalih utrjeno s stolpi.

Kot je pri opisu gradu ugotavljal že Stopar, je danes na terenu iz močno razrušenih in izropanih ruševin težko razbrati njegovo nekdanjo podobo. Tudi rezultati zračnih laserskih skeniranj prispevajo le podatke o obsegu ruševin (osrednja ruševina 30 x 17 m), težko pa je v njih razbrati podobo, kakršno



Štatenberg. Pogled na grajski plato z ruševinami s severne strani (foto: Slavko Ciglenečki).



Štatenberg. Pogled na ostanke okroglega stolpa s severne strani (foto: Slavko Ciglenečki).

Štatenberg (Stattenberg), Stari grad pri Makolah

Gre za v pisnih virih večkrat omenjen grad in njegove lastnike. To je največji in zgodovinsko najboljše

⁸ Stopar, *Razvoj*, str. 104–105; Stopar, *Grajske stavbe*, 2, str. 134–136.

⁹ Vischer, *Topografija vojvodine Štajerske*; Stopar, *Grajske stavbe*, 2, str. 135.



Pogled na hrib z ruševinami gradu Štatenberg (na desni strani) in zemljene utrdbe Na vrhu (na levi strani)
(foto: Slavko Ciglenečki).

najdemo na Vischerjevi grafiki. Dobro se vidi le ostank velikega okroglega objekta s premerom 18 m na južni strani, delno tudi obzidje, na katerem pa se le skromno nakazujejo trije obrambni stolpi. Velikost grajskega kompleksa z obzidjem vred je okoli 70 x 30 m, če dodamo še teraso na severni strani, pa dolžina znaša 90 m. Nekoliko severneje, nižje pod široko teraso (verjetno izravnani obrambni jarek), je dobro viden tudi plato z grajskim vrtom.

Na vrhu, Stari grad pri Makolah

Severozahodno od starega gradu Štatenberg je pregled rezultatov zračnih laserskih skeniranj pokazal okoli 400 m oddaljen objekt, pri katerem sta se pri kopu na vrhu jasno izrisovala obrambna jarka. Ogled najdišča leta 2018 je pokazal, da gre za utrjen zemljeni objekt, ki ga domačini imenujejo »Na vrhu«. Na sredini hribovskega grebena, ki teče približno v smeri sever–jug, se dviga delno umetno preoblikovana kopa z nadmorsko višino 447 m. Nad okolni greben se dviga le za 7–10 m, nad travnatim sedlom, ki jo ločuje od Starega gradu, pa se pne okoli 50 m visoko. Na vzhodni in zahodni strani je dobro zavarovana s strmino. Na južni strani kope sta vidna vzporedna jarka, ki sta bila izkopana v greben. Zaradi zaraščenosti terena sta slabo vidna, globoka sta približno 1,5 m. V vseku gozdne ceste je pri zunanjem jarku viden pas kamnja, ki bi morda kazal celo na kamnito strukturo v okopu. Tudi greben, ki s severne strani vodi do kope, je na vrhu dokaj pravilno izoblikovan v razdalji približno 100 m in kaže na morebitno umetno preoblikovanje. Najdbe z najdišča niso znane, ljudsko izročilo o njem molči.

Studence

V neposredni bližini nekdanjega dominikanskega samostana v Studenicah je bil v času turških vpadov, verjetno že konec 15. stoletja, na okoli 40 m visoki skali severovzhodno od samostana zgrajen grad, ki naj bi služil kot njegova utrjena postojanka.¹⁰ Njegova naloga je bil tudi nadzor in varovanje poti pod njegovim vznožjem, ki je preko Boča vodila v Kostivnico ter dalje proti Rogatcu in Celju. Omenjen je v pisnih virih in upodobljen leta 1681 pri Vischerju. Glede na to upodobitev in dobro ohranjene ruševine ga Stopar opisuje kot daljšo pravokotno stavbo, ki je bila zavarovana z dvema stolpoma: z večjim polkrožnim na zahodni in manjšim pravokotnim na vzhodni strani. Konzervatorski poseg ZVKDS OE Maribor je pokazal, da je zasnova nastala vsaj v dveh stavbnih fazah, od katerih je bil najstarejši del kvadratni stolp.¹¹ Od pobočja je bil ločen z globokim jarkom.¹²

Gradišjek, Zagaj pod Bočem

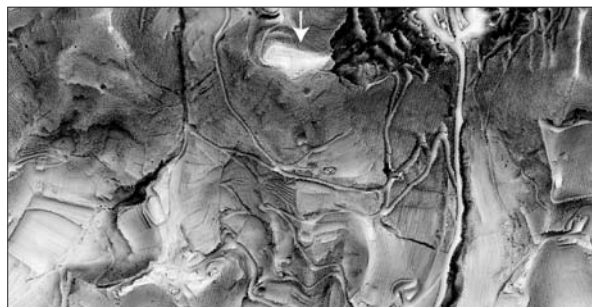
Sredi južnega pobočja Boča, okoli 200 m nad dolino, nad vasjo Zagaj pod Bočem, so ostanki manjšega prazgodovinskega gradišča. Gradišče je bilo odkrito pri arheološki topografiji leta 1973, in sicer na osnovi pripovedi o »gradu« na Gradišjeku.¹³ Pri obdelovanju njive na tem prostoru so večkrat naleteli na stare črepinje, kamenje od tu pa so uporabili pri

¹⁰ Stopar, *Grajske stavbe*, 2, str. 128–130.

¹¹ Za podatek se zahvaljujemo I. Sapaču.

¹² Stopar, *Grajske stavbe*, 2, str. 129–130.

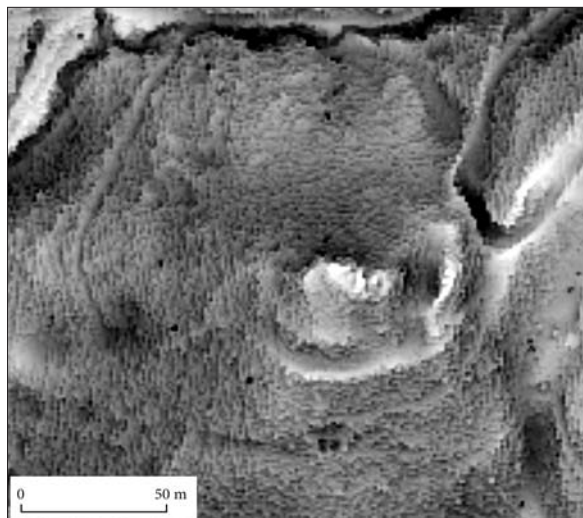
¹³ Ciglenečki, *Zagaj pod Bočem*, str. 194–195.



Gradišjek. Rezultati lidarskih podatkov platoja gradišča, v katerega se na vzvodni strani že zajeda kamnolom.

gradnji bližnjih hiš. Pri ogledu hriba so bili na njihovi površini pridobljeni tudi fragmenti keramike, ki omogočajo datacijo najdišča v starejšo železno dobo.

Utrjeni prostor na manjšem izrastku, ki se pne iz pobočja Boča (nadmorska višina 490,8 m), so v prazgodovinski dobi na vrhu poravnali in obdali z okopom. Dostop na hrib je zaradi strmine s treh strani močno otežen, lažje pa je dostopen s severne strani, kjer ga od sedla loči le 12 m višinske razlike. Utrjen prostor na vrhu je danes ohranjen v dolžino le še 100 m, pri prvem terenskem obhodu leta 1973 pa je bila dolžina še 110 m: vzvodni del je poškodoval kamnolom, ki se je v zadnjih letih razširil do vrha najdišča in ogroža prazgodovinsko naselbino. Širina gradišča znaša 33 m. Doslej ugotovljene najdbe kažejo, da gre za eno najstarejših utrjenih naselbin na ožjem območju Boča, ki pa po starejši železni dobi ni bila več poseljena.



Kostrivnica. Rezultati lidarskih podatkov ostalin gradu Dor.

Grad Dor (Kostrivniški grad), Drevenik

Grad Dor se kot grad z neznano zgodovino omeinja že v 19. stoletju ter v prvi polovici 20. stoletja.¹⁴ Stopar ga upravičeno enači s Kostrivniškim gradom.¹⁵ Ostanki gradu ležijo na južnem pobočju Boča, na strmeh hribu severovzhodno od Kostrivnice, na nadmorski višini 473,8 m. V ravni črti so le 500 m oddaljeni od srednjeveške cerkve Sv. Lenarta. Stožčast hrib se dviguje nad kostrivniškim potokom, ki izvira v neposredni bližini. S treh strani je obdan s pobočji Boča in je v smeri Kostrivnice odprt proti jugu.



Drevenik. Pogled na grad Dor s severne strani (z Drenovca). V ozadju je vidna cerkev Sv. Lenarta (foto: Slavko Ciglenečki).

¹⁴ Janisch, *Topographisch-statistisches Lexikon*, 3. zv., str. 1389; Orožen, *Das Bisthum*, str. 235; Orožen, *Gradovi in graščine*, str. 27.

¹⁵ Stopar, *Grajske stavbe*, 5, str. 41.



Drevenik. Zemljeni okopi na vzhodni strani gradu Dor (foto: Slavko Ciglenečki).



Drevenik. Ruševine zidov na vzhodni strani zgornjega platoja gradu Dor (foto: Slavko Ciglenečki).

Umetno preoblikovan prostor skupaj z okopom in jarkom je velik približno 65 x 40 m. Na vzhodni, najlažje pristopni strani, kjer se hrib nad sedlo dviga le kakih 17 m, ga varuje močan okop, ki je nastal tako, da so v pobočje hriba vsekali okoli 4 m globok jarek in nato z izkopanim materialom pridobljeni okop dodatno zvišali. Ta se na zunanji strani nad sedlo dviga 8–10 m in predstavlja močno obrambo na najbolj ogroženem delu utrdbe. Na južni strani je opazen polkrožno potekajoč okop, ki morda vsebuje ostanke obrambnega zidu. Za njim je plitev, do 1 m globok jarek, nad katerim se dviga kopa z ostanki ruševin gradu. Med okopoma je prehod, ki nakazuje

lego starega vhoda v grad. Vrh se členi v dva dela, ki pa ju zaradi v celoti preraščene ruševine in poznejših roparskih jarkov ni mogoče zanesljivo prepoznati. Nakazuje se večje podolgovato poslopje, veliko okoli 32 x 10 m, pri katerem je v njegovem vzhodnem delu v divjih izkopih mogoče opaziti ostanke močnega zidu, ki zaradi svoje višine delno dopušča možnost obstoja višje gradnje (stolpa?) na tem izpostavljenem mestu nad lažje pristopnim delom. Na zahodni strani je nekoliko nižji zravnani del, ki ga zaključuje prav tako le na zahodnem pobočju viden ostanek močnega zidu. Pod osrednjim poslopjem, na južnem pobočju med vrhom kope in okopom, je večja tera-

sa, na kateri je mogoče pričakovati ostanke poslopja (morda lesenega?).

Keramični fragmenti, pobrani na površini, nakazujejo čas visokega in poznega srednjega veka, kar se sklada s podatki iz ohranjenih virov, ki kostrivniške gospode omenjajo že v 13. stoletju. V veliki meri prerasla ruševina dokazuje, da je bil grad že pred stoletji opuščen, kar dodatno potrjuje znameniti opis Santoninove poti čez Boč iz druge polovice 15. stoletja, ki gradu ne omenja več.¹⁶

Drenovec, Drevenik

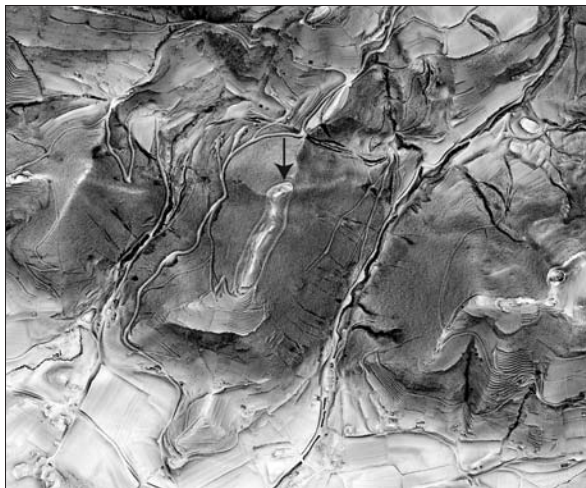
Lidarski podatki obravnavanega območja v neposredni bližini gradu Dor kažejo še en zanimiv objekt, oddaljen v zračni črti le okoli 400 m. Visok hrib Drenovec izstopa na južnem pobočju Boča, kjer na nadmorski višini 615,7 m lidarski podatki izrisujejo lepo oblikovan pravokotni prostor z zaobljenimi vogali in skalnatemu robu povsem prilagojen polkrožni del na jugozahodni strani. Hrib je z vseh strani dobro naravno zavarovan, na južni in vzhodni strani pa ga obdajajo tudi strma skalna pobočja. Lažje dostopen je le s sedla na severni strani, nad katero se dviga okoli 25 m, a ga tu dodatno varuje pobočje večje vrtače.

Ogled tako oblikovane strukture je pokazal dokaj pravilno izravnani prostor v velikosti 50 x 30 m, ki se nadaljuje v položnejši polkrožni, približno 25 x 25 m velik zaključek. Izoblikovanost robov zgornjega dela strukture daje slutiti umetno oblikovanje, zanesljivih znakov obzidja ali okopa pa ni mogoče opaziti. Morda je bila na robu postavljena lesena palisada ali pa je bil za obrambne potrebe dovolj že odmaknjen in naravno dobro zavarovan prostor. Na površini ni bilo mogoče zaslediti kulturnih ostankov, vsekakor pa je lokacija zaradi višine, odmaknjenosti in naravno zavarovane lege lahko služila kot varno pribežališče.

Mali Drevenik, Gabrovec pri Kostrivnici

Hrib Mali Drevenik (na Temeljnem topografskem načrtu 1:5000 tudi Hrupov vrh) se dviga severno od Kostrivnice in doseže nadmorsko višino 447,8 m. Odkrit je bil pri arheološki topografiji leta 1973, ko je tedanji lastnik vinske gorice na južni strani vrha hriba povedal, da naj bi nekoč na srednjem vrhu stal »stari grad«. Tedaj je bil opazen le izrazitejši okop na severni strani, drugod pa zaradi zaraščenosti in poznejšega obdelovanja vinogradov ni bil prepoznan.¹⁷ Pozornejši pregled dodatno obdelanih lidarskih podatkov je pokazal obrise okopov tudi na prej neopaženih predelih. Okop tako manjka samo na južni strani, kjer so ga uničili pri obdelovanju vinogradov.

Hrib se dviga približno 150 m nad dolino, najlažje je dostopen po sedlu s severne strani, kjer višinska



Gabrovec pri Kostrivnici. Rezultati lidarskih podatkov zemljenih okopov utrbe na Malem Dreveniku.

razlika znaša le 50 m. Podolgovat hribovski greben s tremi izrazitejšimi kopami poteka približno v smeri sever–jug. Celoten vrhnji del grebena je obdan z nižjim okopom, ki je bolje viden le na severni strani. Za okopom, ki se za 1–2 m dviga nad okolico, je viden plitev jarek oziroma terasa, ki je nudila dokaj ugodne poselitvene možnosti. Z okopom obdani prostor, ki zaobjema vse tri vzpetine, meri v dolžino 280 m, največja širina znaša okoli 55 m. Poleg že omenjene bivalne terase na severni strani je iz lidarskih podatkov razvidna ožja terasa vzdolž večjega dela zahodnega pobočja.

V manjšem poskusnem izkopu v severnem delu so bile najdene podrobneje neopredeljive prazgodovinske črepinje, na širšem območju osrednjega dela pa so bili na površini odkriti fragmenti srednjeveške keramike.¹⁸ Številne poškodbe utrbe na južni strani v profilih izkopov ne kažejo sledov močnejših kulturnih plasti, kar dopušča domnevo, da je bila v prazgodovinskem obdobju naselbina omejena na manjši del hriba, v celotnem obsegu utrjeni prostor pa je najverjetneje nastal v srednjem veku kot večje pribežališče, ki je bilo morda občasno v uporabi tudi še pozneje.

Podturn

Stopar pri kraju Gabrnig (Gabernig) omenja stolp oziroma dvor, katerega lastnik se v virih omenja že v 14. stoletju, sam stolp (Turm) pa še v 15. stoletju.¹⁹ Stopar domneva manjši dvor stolpastega tipa, podoben tistemu, ki se je ohranil na Koblju. Pri omembi utrbe govori o nepreverjeni lokaciji med Podplatom in Poljčanami, na južnem pobočju Boča.

¹⁶ Prav tam.

¹⁷ Ciglenečki, Drevenik, str. 234.

¹⁸ Gl. zapisnik pri S. Ciglenečki, Topografija Kozjanskega z dne 8. 10. 1975, ki ga hrani arhiv Inštituta za arheologijo ZRC SAZU.

¹⁹ Stopar, *Grajske stavbe*, 5, str. 29.



Podturn. Panoramski posnetek zemljene kope z jarkom s severne strani (foto: Slavko Ciglenečki).

Določnejši sledovi utrdbe so bili odkriti pri arheološki topografiji leta 1973, ko je lokacijo nakazala pripoved domačina, da naj bi nekoč na hribu stal »grad« ali »turn«, zaradi katerega je tudi spodaj ležeča vas dobila ime Podturn.²⁰ Utrjen prostor z imenom Turn leži na manjši vzpetini nad naseljem Podturn in predstavlja skrajni južni del nižjega hribovskega grebena, ki poteka v smeri sever–jug. Širše območje južnega dela grebena je na Temelnjem topografskem načrtu 1:5000 označeno kot Venkov hrib. Utrdba leži na nadmorski višini okoli 300 m, nad ravnico pa se dviga 20 m. Glavnina utrjene kope je v gozdu, na južni strani pa do sem segajo že kmetijske obdelovalne površine (do nedavnega vinograd). S hriba je lep razgled na bližnjo okolico, kar je omogočalo nadzor cest iz Kostrivnice in Lemberga.

Na hribu je viden približno krožno oblikovan prostor, zemljena kopa s premerom okoli 30 m, ki je umetno ločena od grebena in približno 1–1,5 m visoka. Na severni strani so delno vidni sledovi dveh manjših jarkov. Zelo verjetno je bil jarek tudi na vzhodni in južni strani, kjer pa so teren pozneje preoblikovali (vinograd, kolovoz). Ob ogledu leta 2018 je bilo mogoče na južni strani najti razmeroma številne srednjeveške črepinje, kar bi posredno morda nakazovalo, da je utrjeni prostor zavzemal tudi dele zemljišča proti jugu in zahodu oziroma da gre tu za domnevno predgradje. Sledov kamnitih struktur v profilu zemljene kope ni mogoče opaziti, zato se zdi verjetnejši lesen objekt.

Pečica

Najdišče je bilo odkrito pri arheološki topografiji kozjanskega območja leta 1973.²¹ Ostanki utrjene kope na vrhu hriba leže na koti 481 m, nad zaselkom Pečica, med pogorjem Dolge gore in zahodnimi odrastki Boča. Vrh je zaobljena kopa, ki je z vseh strani naravno dobro zavarovana, lažje dostopna pa je po dveh ožjih grebenih na južni in severovzhodni strani. Na severni in severovzhodni strani sta večji terasi z dobro vidnim umetno oblikovanim robom; zgornja je zgrajena okoli 2 m pod vrhom kope, druga pa še 2 m nižje. Velikost celotnega objekta je okoli 40 x 20 m, obsega umetnega oblikovanja kope pa ni mogoče v celoti določiti.



Pečica. Rezultati lidarskih podatkov kope na vrhu z dvema terasama.

²⁰ Gl. zapisnik pri S. Ciglenečki, Topografija Kozjanskega z dne 24. 5. 1978, ki ga hrani arhiv Inštituta za arheologijo ZRC SAZU.

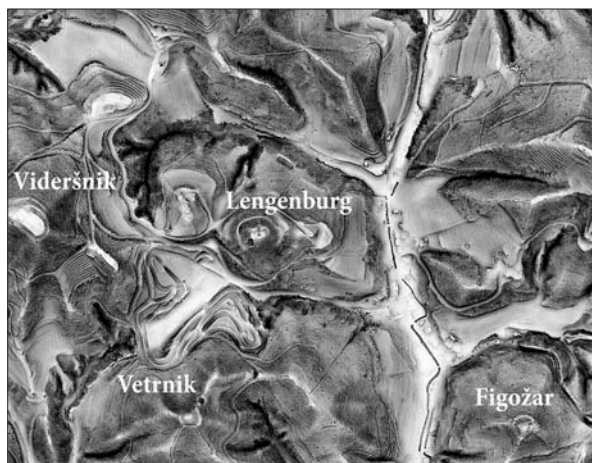
²¹ Ciglenečki, Pečica, str. 242.

Obe naselbinski terasi sta obrnjeni proti severovzhodu, to je v smeri starejše ceste, ki je iz Gabrnika vodila v Poljčane. Zdi se, da je pomembno vlogo igrala strateška lega mesta na razgledni točki, od koder je bil mogoče nadzor obeh dolin in poteka precejšnjega dela ceste. Cesto, ki jo je utrdba nadzirala, nadvojvoda Janez v začetku 19. stoletja omenja kot »staro cesto«. ²² Objekta ni mogoče zanesljivo datirati. Najdbe doslej niso poznane, prav tako o njem molči ljudsko izročilo.

FIGOŽAR, LEMBERG PRI ŠMARJU

V okolici srednjeveškega trga Lemberg so ob osrednjem gradu (Lengenburg) znane srednjeveške strukture, ki se pogosto omenjajo v ljudskem izročilu. ²³ Med njimi je bila v okviru arheološke akcije prepoznavanja zgodnesrednjeveških naselbin večja pozornost posvečena predvsem utrdbi Figožar. ²⁴ Hrib (nadmorska višina 301,2 m) se dviga jugovzhodno nad trgov Lemberg, okoli 60 m strmo nad cesto, ki vodi iz Mestinja na Pečico. Vrh je z vseh strani naravno zavarovan s strmimo, dodaten element obrambe pa je okop z jarkom na severni in zahodni strani. Na jugovzhodu je manjša terasa, dolga nekaj metrov. Premer tako zavarovane kope znaša okoli 30 m, višina od dna jarka do vrha kope pa nekaj metrov.

Arheološka sonda leta 1977 je bila izkopana čez jarek in okop ter je pokazala nekaj faz utrditve hriba. Povsem spodaj je bilo 1,8 m široko obzidje, vezano z ilovico. Za njim je bil v notranjosti še en tanjši zid, ostanek zgradbe, ki se je najverjetneje navezovala na



Lemberg. Rezultati lidarskih podatkov okolice Lemberga z dobro vidnimi tlorisi gradu Lengenbourg ter zemljenih objektov na Figožarju, Vetrniku in Videršniku.

obrambni zid. Čez obzidje je bil pozneje nasut zemljeni nasip, ki je bil nato po fazi opustitve še enkrat utrjen. V obeh zemljenih fazah okopa je mogoče na vrhu domnevati leseno palisado. Izkopano gradivo utrdbo datira okvirno v čas od 12. do 14. stoletja, vendar s pripombo, da nekateri kosi keramike dopuščajo nekoliko starejši datum nastanka. ²⁵ Janko Orožen je na Figožarju najprej domneval lovski gradič in pozneje grad vazalov celjskih grofov. ²⁶

Vetrnik, Lemberg pri Šmarju

V legendarnem izročilu je med leberskimi gradovi poznan tudi grad Vetrnik. ²⁷ Pri arheološki topografiji so bile oktobra 1973 njegove ostaline ugotovljene na hribu jugozahodno od trga Lemberg in južno od gradu. ²⁸ Po prvotnem ogledu je bila izražena domneva, da je v obrambni sistem vključena tudi nižja kopa severno od vrha, česar pa pri ponovnih pregledih ni bilo mogoče potrditi. ²⁹ Utrdba je iz lidarskih podatkov dobro razvidna. Hrib leži nasproti Figožarja, na drugi strani potoka in ceste, ter skupaj s Figožarjem predstavlja nekakšen stražni sistem pred vstopom v Lemberg z južne strani (glej načrt leberskih gradov).

Hrib z nadmorsko višino 329,2 m ima ugodno naravno zavarovano lego in je najlažje dostopen s severne strani, s sosednjega, le 20 m nižjega hriba, ki pa ni bil zavarovan z umetnimi obrambnimi napravami. Na severovzhodnem grebenu, po katerem je najlažji dostop do utrdbe, je nekaj metrov pod okopom velik vkop, ki je verjetno nastal kot jarek na najlažje pristopni poti in so ga (najverjetneje pozneje) dodatno razširili. Vsekakor je bil pomembna ovira tik pod okopom utrdbe. Kopa na vrhu se nad teraso z okopom dviguje 3 m, celotna utrdba pa meri okoli 40 x 30 m. Okop s teraso je dobro viden na treh straneh vrha hriba, na severni strani pa zaradi velike strmine ni bil potreben.

Najdbe z izjemo nekaj drobcev domnevno prazgodovinske keramike niso znane. Glede na veliko podobnost z oblikovanostjo najdišča Figožar na drugi strani doline pa bi smeli domnevati tudi sorodno časovno stavo, torej visoki in predvsem pozni srednji vek. Janko Orožen tako na Vetrniku kot Figožarju domneva gradove vazalov celjskih grofov. ³⁰

²⁵ Ciglenečki, Arheološko sondiranje, str. 410.

²⁶ Orožen, *Gradovi in graščine*, str. 27; Orožen, *Zgodovina Celja*, str. 170.

²⁷ Orožen, *Gradovi in graščine*, str. 27.

²⁸ Gl. zapisnik pri S. Ciglenečki, Topografija Kozjanskega z dne 31. 10. 1973, ki ga hrani arhiv Inštituta za arheologijo ZRC SAZU.

²⁹ Pri Stoparju je utrdba zmotno pripisana gradu Videršnik (Stopar, *Grajske stavbe*, 5, str. 137).

³⁰ Orožen, *Zgodovina Celja*, str. 170.

²² Schlossar, *Erzherzog Johanns Tagebuchaufzeichnungen*, str. 34.

²³ Prim. Orožen, *Gradovi in graščine*, str. 27; 182.

²⁴ Ciglenečki, Arheološko sondiranje; prim. Stopar, *Grajske stavbe*, 5, str. 27.



Lemberg. Dobro viden zemljeni nasip z jarkom okoli lemerskega gradu (foto: Slavko Ciglenečki).

Lengenburg, Lemberg pri Šmarju

Lemberški grad in njegovi lastniki so iz virov dokaj dobro razvidni.³¹ Slabše je poznana njegova podoba, saj je bil v vojnah za celjsko dediščino porušen. Danes so na terenu vidne močno obrasle ruševine, pri katerih je nekoliko bolj izpoveden le mogočen grajski jarek z okopom. Rezultati lidarskih podatkov kažejo njegove dimenzije ter predvsem izoblikovanost jarkov in okopov. Namenskih raziskav doslej ni bilo, na terenu so vidni le poskusi divjih kopanj in amaterskih sondiranj. Hrib leži na zahodni strani starega trga Lemberg in se za približno 80 m dviguje nad dolino. Kota na vrhu hriba leži na nadmorski višini 318,8 m, medtem ko je cerkev svetega Pankracija, za katero Stopar domneva, da je bila grajska kapela, 30 m nižje.³²

Okvirna kronologija gradu je poznana in izpričana vsaj za čas od zgodnjega 13. do konca 15. stoletja, mogoče pa je domnevati že starejši nastanek, ki pa ga bo treba šele dokazati z arheološkimi izkopi in ožje datiranimi predmeti. Katarina Predovnik in Darja Grosman utrdbo omenjata v skupini gradov z nemškimi izrazom »Turmhügelburgen« (mote in hausbergi), in sicer pri skupini utrdb z lego na vrhu hriba. Omenjata tudi predgradje.³³

Videršnik, Lemberg pri Šmarju

Na višjem hribu zahodno od lemerskega gradu so opazni sledovi utrdbe, ki je na severni strani zavarovana z dvojnimi jarkom. Viri o njej molčijo, legendarno izročilo pa pripoveduje o gradu, ki je bil v lasti viteza Erazma, ki se je spajdašil s Turki, in o zadnjih

lastnikov Tattenbachih, ki so jim zaradi sodelovanja v zaroti Zrinsko-Frankopanskih ta grad porušili.³⁴

Na hribu z nadmorsko višino 372 m je na razgledni točki nad Lembergom utrjen zemljeni objekt, kjer naj bi po ljudskem izročilu stal grad Videršnik.³⁵ Vrh je povsem zravnana ravnica velikosti 60 x 27 m (širina skupaj z jarki 52 m), ki jo na treh straneh obdajajo strma pobočja, le na zahodni strani se komaj za nekaj metrov dviguje nad ozek hribovski greben. Utrdbo na treh straneh obdaja jarek z okopom. Ta ni viden le na zahodni strani, kjer je bil dohod na utrjeno vzpetino, nedvomno pa so ta del preoblikovali pozneje pri obdelovanju vinogradov in z izgradnjo kolovoza. Jarek je najbolj viden na severni strani, kjer razlika med dnem jarka in vrhom okopa znaša 1,5 m. Nekoliko manj izrazit je na vzhodni in južni strani, kjer pa je tudi strmina pobočja večja. Na severni strani je viden še en vzporeden jarek z okopom, ki je verjetno dodatno zavaroval tudi zahodni pristop na vrh hriba, a danes zaradi poznejšega preoblikovanja terena prav tako ni več viden.

Lidarski podatki zelo dobro pokažejo obseg utrdbe in položaj jarkov z okopi ter njihovo poznejše uničenje na zahodni strani (gl. sl. 15). Na poškodovanih delih površine in pobočja ni mogoče opaziti sledov kulturnih plasti, drobne najdbe niso znane. Soditi je mogoče, da gre prej za zemljeno utrdbo z domnevno zasilno (leseno?) arhitekturo na vrhu in ne za ostanke starejše fevdalne arhitekture oziroma mote. Najdišče je težko datirati, glede na primerjave z ostalimi zemljenimi utrdbami z dobro vidnimi jarki in okopi pa je najverjetnejša datacija visoki oziroma pozni srednji vek, ne moremo pa izključiti tudi poznejšega nastanka (pribežališče iz časa turških vpadov?). Ob tem je treba opozoriti, da zemljeni objekt, podobno kot pri gradovih Dor in Štatenberg, leži v neposredni bližini dobro poznanih srednjeveških gradov. V tem primeru je grad Lemberg v zračni črti od Videršnika oddaljen le 350 m in bi zato upravičeno smeli pomisliti na vsebinsko in s tem tudi časovno povezavo med njima.

Poljčane

Leta 1251 se omenja Friderik Poljčanski, ki naj bi po I. Stoparju v Poljčanah posedoval stolp. Zgradba je navedena tudi pri opisu bojev med Celjskimi in Habsburžani leta 1439, ko jo je Vitovec razdejal. Lokacije stolpa doslej ni bilo mogoče zanesljivo potrditi.³⁶

³¹ Prav tam, str. 168–171; Stopar, *Grajske stavbe*, 5, str. 50–51.

³² Stopar, *Grajske stavbe*, 5, str. 50.

³³ Predovnik in Grosman, *Turmhügelburgen*, str. 212, 214. Ne omenjata pa ostalih tovrstnih utrdb v neposredni bližini, kot so Figožar, Vetrnik in Videršnik, ki kažejo podobno oblikovanje in zemljene obrambne naprave.

³⁴ Janisch, *Topographisch-statistisches Lexikon*, 1, str. 361; Orožen, *Gradovi in graščine*, str. 27.

³⁵ V nasprotju z opisom pri Stopar, *Grajske stavbe*, 5, str. 137 (»nizka vzpetina«), je treba poudariti, da leži utrdba na najvišji točki lemerske okolice, okoli 50 m višje od lemerskega gradu, in je imela zato imeniten pregled nad širšim območjem.

³⁶ Stopar, *Grajske stavbe*, 2, str. 109–110.



Zbelovska gora. Pogled na hrib Ljubična z utrjeno naselbino in cerkvijo sv. Marije z vzhodne strani (foto: Slavko Ciglenečki).

Ljubična, Zbelovska gora

Na obravnavanem območju ima utrjena naselbina Ljubična najdaljšo poselitveno zgodovino. O njej ne poročajo pisni viri, zato pa so toliko številnejši arheološki sledovi. V skromni zgodovini raziskav je mogoče omeniti posamezne najdbe, ki so poznane že iz 19. stoletja, kot utrdba pa je bila prepoznana šele ob arheoloških rekonosciranjih leta 1974.³⁷ Sodelavci Pokrajinskega muzeja v Celju pod vodstvom arheologinje Darje Pirkmajer so septembra 1985 na najdišču opravili prva raziskovalna sondiranja in s sedmimi manjšimi sondami pridobili številno drobno gradivo, na robu zgornjega dela utrdbne pa so odkrili močne zidane temelje poznorimskega obzidja.³⁸ Arheološkim raziskavam so se od 80. let 20. stoletja dalje pridružile številne izpovedne, večkrat prav izjemne kovinske najdbe, kot posledica iskanja z detektorji za odkrivanje kovin. Posege so večinoma opravili nepooblaščen laični iskalci, ki so najdbe oddali pristojnemu muzeju v Celju in deloma tudi Narodnemu muzeju Slovenije v Ljubljani.

Ljubična nad Zbelovsko goro je zadnji, najnižji odrastek Boča in se na zahodni strani spušča vse do ravnice. Hrib se dviguje nad poplavno Dravinjo in

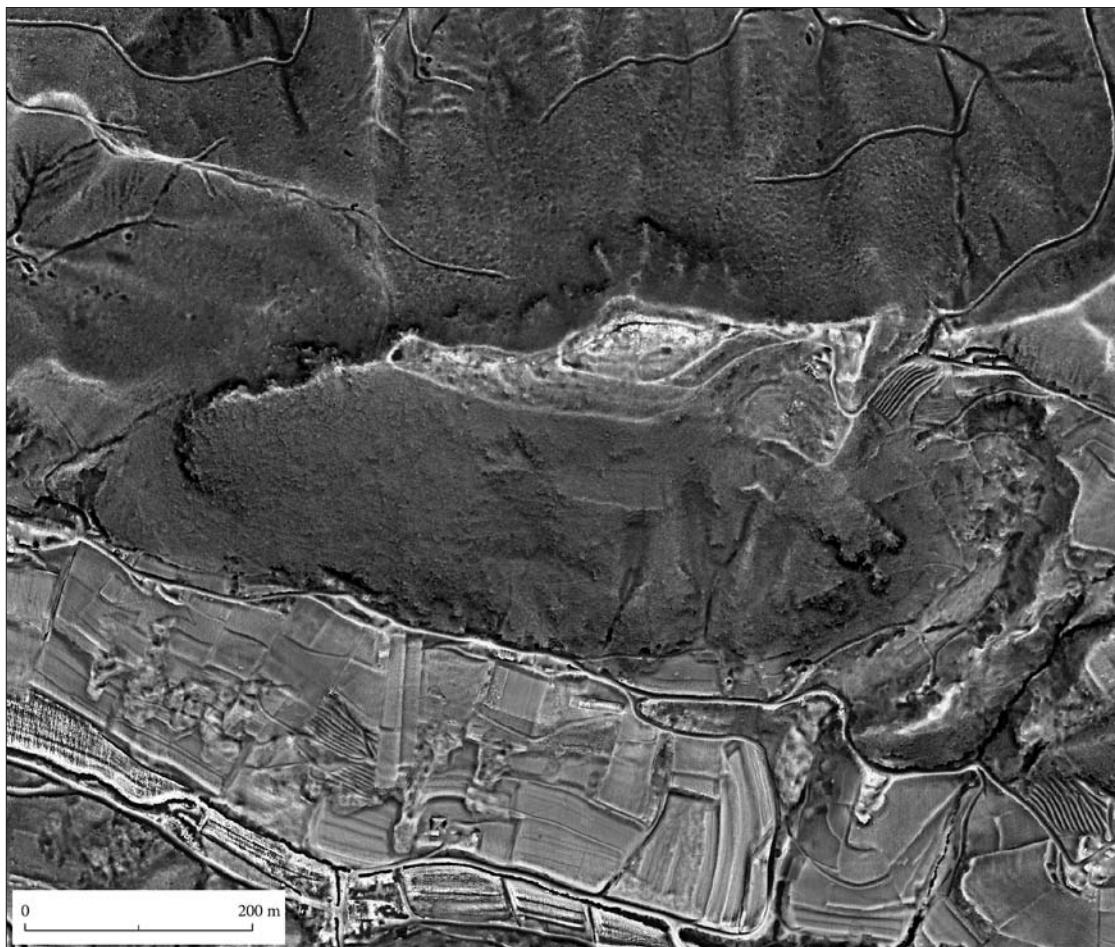
stoji nasproti razvalinam srednjeveškega gradu Planckenstein, ki je bil njegov srednjeveški dedič. Hrib, na vzhodnem delu katerega stoji baročna romarska cerkev sv. Marije, je naravno odlično zavarovan s strminami, delno posejanimi s skalami, le na vzhodni strani je lažje dostopen po daljšem grebenu. Hrib je visok 533 m, nad dolino Dravinje se dviga za okoli 250 m. Z njega je lep razgled proti panonski ravnici na vzhodu in južnim pohorskim pobočjem na severu. V ustnem izročilu je najdišče povezano predvsem s čaščenjem Marije, ki ji je posvečena cerkev na hribu.

Iz rezultatov lidarskih podatkov, ki so dopolnjeni s terenskimi opažanji, sta razvidna dva okopa. Večji obsega tudi plato s cerkvijo na vzhodni strani in pobočje pod njo, tako da dolžina celotnega gradišča znaša kar 420 m. Največjo širino (110 m) gradišče doseže na osrednjem in vzhodnem delu. Ob tem je treba omeniti, da so podrobneje neraziskani sledovi okopa vidni tudi južneje od tod in nakazujejo možno razširitev gradišča na prisojni strani še precej daleč po pobočju. Zgornji, manjši okop zapira le najvišji in najlažje branljiv del hriba (velikost 150 x 75 m), ki je delno umetno zravnano; tam je stala utrjena postojanka iz poznorimskega in zgodnesrednjeveškega obdobja. Sondiranja so pokazala, da omenjeni okop krije 0,8 m debel obrambni zid, ki pa je bil ohranjen le še v temelju.

Najstarejšo poselitev dokazujejo nekatere kovinske najdbe, ki sodijo v zaključni del bronaste dobe,

³⁷ Bolta, Zbelovska gora, str. 290; Ciglenečki, Zbelovska gora, str. 245; celovit oris problematike pri Ciglenečki, Ljubična.

³⁸ Pirkmajer, Zbelovska gora, str. 252.



Zbelovska gora. Rezultati lidarskih podatkov multiperiodnega utrjenega gradišča na Ljubični (po Ciglenečki 2016).

torej približno v čas med letoma 1100 in 900 pr. n. št. Po primerjavah z najdišči drugod vemo, da so prav v tem času na širšem vzhodnoalpskem območju gradili dobro zavarovana gradišča, zato smemo domnevati nastanek najstarejših zemljenih okopov (morda s palisadami) prav takrat. Glede na odkritje treh pozno-bronastodobnih depojev se Ljubična kot pomembno prazgodovinsko središče kaže že med 11. in 10. stoletjem pr. n. št.³⁹

Ob le redkih najdbah iz starejše železne dobe je mnogo bolj izpričano naslednje, latensko obdobje, torej čas, ko so v jugovzhodnoalpskem prostoru že prisotni Kelti. Več kot 100 keltskih novcev, okrasje in keramika poudarjajo pomen gradišča v 2. in 1. stoletju pr. n. št., ko je drugi poselitveni vrhunec doživelo v času tik pred rimsko okupacijo.

Krajša poselitev se nakazuje v rimskem obdobju, in sicer v drugi polovici 3. stoletja, vendar o njenem značaju ni mogoče reči nič zanesljivega. Najverjetneje je bilo gradišče uporabljeno za pribežališče, ne moremo pa izključiti niti prisotnosti manjše vojaške

posadke na hribu. Zdi se, da so takrat za obrambo izkoristili zgolj stare prazgodovinske okope na najvišjem delu najdišča.

Veliko bolj številne in izpovedne so najdbe, ki pričajo o dogajanju na Ljubični v drugi polovici 4. in prvi polovici 5. stoletja: takrat so okoli najvišjega dela hriba zgradili močno zidano obzidje, o značaju postojanke pa govorijo značilni elementi moške vojaške noše, ki potrjujejo domnevo o prisotnosti večje vojaške enote.⁴⁰

Presenetljiva in izjemno bogata je podoba, ki jo Ljubična ponuja v zgodnesrednjeveškem obdobju, nedvomno zadnjem poselitvenem vrhuncu v njenem večtisočletnem obstoju.⁴¹ Ob bronastem, srebrnem in pozlačenem okrasju presenečajo predvsem deli bogate konjeniške opreme in opreme za konja. Ob teh odkritjih se zastavlja vprašanje, ali so bili tu prisotni predstavniki takrat vladajočega plemstva ali pa bi smeli pomisliti na vojne pohode Frankov, ki so

³⁹ Ciglenečki, Ljubična, str. 40–41.

⁴⁰ Prav tam, str. 41–42.

⁴¹ Ciglenečki, *Pólis Norikón*, str. 84–85; Karo, *Zgodnjekarolinške najdbe*, str. 450; Knific, *Pozlačeni predmeti*, str. 321–322.



Zbelovo. Pogled na ruševine gradu Plankenstein z vzhodne strani (foto: Slavko Ciglenečki).

morda izkoristili stare poznoantične postojanke na pomembnih strateških točkah, ko so svojo oblast širili v vzhodne dežele karolinškega imperija. Bogata oprema konjenikov ima dobre primerjave tudi v gradivu, ki so ga odkrili v drugih slovanskih kneževinah pod frankovskim vplivom. Nedvomno smemo trditi, da so predmeti, ki kažejo močan karolinški vpliv, pripadali predstavnikom takrat vladajočega plemstva.

Zbelovo (Plankenstein)

Zgodovina tega gradu in njegovih lastnikov je dobro poznana in kaže na obstoj gradu vsaj od začetka 13. stoletja dalje.⁴² Nastal je na pomembni strateški točki ob cesti iz Savinjske doline v Podravje. Umeščen je bil nad ožino z mitnico, hkrati pa je imel odličen razgled proti vzhodnemu delu Dravinjske doline.

Z zgodovino gradu so se pogosto ukvarjali ali ga le omenjali zgodovinarji. Ivan Stopar je ob podrobnem opisu izdelal tloris grajske zasnove, kjer je dobro vidna poligonalna zasnova z obzidjem.⁴³ V tem opisu je podal celovit stavbnozgodovinski razvoj, zato primerjava z lidarskimi podatki ne razkriva posebnih novosti.

Plankenstein je ob gradovih Studenice in Štatenberg primer dobro poznanega in dokaj dobro ohranjenega zidanega gradu na obravnavanem območju, predvsem pa je dober primer starejše grajske zasnove, ki močno odstopa od ostalih mot in drugih zemljin utrd, ki so imele najverjetneje leseno arhitekturo in le redko morda tudi z ilovico vezane temelje obzidja, kot na primer pri Figožarju.

Zaključek: kronološki pregled in poskus opredelitve posameznih utrjenih objektov

V prazgodovinsko obdobje je mogoče zanesljivo uvrstiti tri postojanke: Ljubična je bila prvič utrjena že v pozni bronasti dobi in drugič v poznolatskem obdobju. Mnogo manjši Gradišjek sodi v starejšo železno dobo (halštatsko obdobje), gradišče na Malem Dreveniku pa je podrobneje neopredeljeno, vendar prav tako neznatnega obsega. Med temi tremi izstopa Ljubična kot eno osrednjih in največjih gradišč na Štajerskem. Že njen obseg in pomembne najdbe nakazujejo njen nadregionalni pomen. V primerjavi z njo sta ostali gradišči le skromni lokalni utrjeni naselbini.

V antično obdobje sodi zgolj utrdba na Ljubični. V drugi polovici 3. stoletja je bila najverjetneje pribežališče, izključiti pa ni mogoče niti prisotnosti manjše vojaške posadke, medtem ko značilne najdbe vojaške opreme iz druge polovice 4. in prve polovice 5. stoletja pričajo o močni vojaški utrdbi na pomembni strateški točki, na prehodu iz panonskega v predalpski svet. Z obzidjem obdana utrdba je značilen primer poznorimskih vojaških utrd, ki so jih gradili na hribih in so bile zato povsem prilagojene konfiguraciji terena. Časovno jo je mogoče primerjati z naselbino in pribežališčem na bližnji Donački gori.⁴⁴

Tudi v zgodnjem srednjem veku je Ljubična edina poznana utrjena postojanka, leži pa na istem mestu kot njena poznorimska predhodnica. O njenem značaju ne vemo veliko, vendar tam najdeni predmeti nakazujejo izjemno pomembno in bogato utrdbo v 9., delno še 10. in morda celo 11. stoletju.⁴⁵

⁴² Stopar, *Grajske stavbe*, 2, str. 161–163.

⁴³ Prav tam, načrt na str. 161.

⁴⁴ Ciglenečki, *Castra und Höhensiedlungen*, str. 503–504.

⁴⁵ Karo, *Oprema jahača*, str. 301, 304, 306, 309; Ciglenečki, *Ljubična*, str. 42–44.

Najštevilnejše pa so na tem območju utrdbe iz visokega in poznega srednjega veka. Med njimi izstopata gradova Štatenberg in Plankenstein, medtem ko se zdi, da sodi grad v Studenicah že v novi vek. Vse tri označujejo zidana rezidenčna arhitektura, zidana obzidja in zanesljivi pisni viri. Obstajajo njihove upodobitve, podrobneje pa so se jim posvetili tudi zgodovinarji in umetnostni zgodovinarji.⁴⁶ V tem prispevku sva se posebej pomudila ob gradu Dor, ki topografsko doslej ni bil podrobneje predstavljen in zanj ne obstaja načrt ali sočasna upodobitev. Predstavljeni lidarski podatki zato vsaj v obrisih podajajo strukturo in velikost gradu, ki se tako glede na odkrite elemente uvršča med starejše grajske zasnove in po Stoparjevi razčlenitvi spada v t. i. kastelni tip gradu.⁴⁷ Dobro se vidi osrednja grajska stavba na vrhu hriba z močnejše grajenim vzhodnim delom (najverjetneje stolp) na najlažje pristopni strani. Obdaja ga zemljeno okop na vzhodni (v profilu ni videti zidu) in najverjetneje tudi na južni strani. Po tipologiji starejših oblik gradov oziroma mot Katarine Predovnik bi morda lahko sodil tudi v kategorijo »nepravih« mot, pri katerih osrednji del ni nasuta kopa, ampak le preoblikovan vrh vzpetine.⁴⁸ Podoben problem se pojavlja pri gradu Lemberk, ki ga Katarina Predovnik in Darja Grosman prav tako uvrščata med mote.⁴⁹ Zelo dobro je viden grajski jarek z močnim nasipom, na prostornem vzvišenem delu pa zaradi neraziskčnosti ni mogoče ugotoviti značaja in velikosti gradnje. Divji vkopi kažejo na zidano arhitekturo, ki se je tekom stoletij pogreznila sama vase, pozneje pa so njene ruševine uporabili tudi pri gradnji bližnjih hiš. Tako se zdi, da je v veliki meri podoben prav zgoraj opisanemu gradu Dor, kjer smo spoznali takšno kombinacijo zidanih zgradb in zemljenih obrambnih naprav. Seveda pa je bil leberski grad precej večji, dimenzije na osnovi lidarskih podatkov kažejo velikost približno 90 x 40 m. Imel je tudi od jedra oddeljeno predgradje.⁵⁰ Njegovo datacijo omogočajo omembe njegovih lastnikov in gradu samega od začetka 13. in vsaj do 16. stoletja, njegov pomen pa posebej podčrtuje dejstvo, da je bil prav na lebersko posest vezan grofovski naslov, ki ga je leta 1341 dobil Friderik Celjski (izvorno Žovneški).⁵¹

Tem bolje poznanim objektom sledi obsežna skupina utrd, pri katerih zgodovinski viri molčijo oziroma so skrajno redki, na terenu pa so zanje značilni pretežno z zemljenimi obrambnimi napravami obdani vrhovi vzpetin, v središču katerih zaradi neraziska-

nosti doslej niso poznane zgradbe ali stolpi. Časovno sodijo v srednji vek in delno morda v novi vek, vendar je brez podrobnejših raziskovanj težko zanesljivo podati njihovo časovno stavo in funkcije posameznih objektov. Tiste manjše, ki jih opredeljujejo najdbe ali skromne omembe v virih, je mogoče prišteti k skupini mot, torej zgodnejših gradov, za katere so značilne zemljene obrambne naprave in na vrhu kope utrjen bivalni del.⁵²

Prave mote z nasutimi zemljenimi kopami na tem območju ni mogoče potrditi. Še najbolj se temu pojmu približuje utrdba pri Podturnu, kjer je vidna manjša gomila, pri kateri pa zaradi neraziskčnosti ni mogoče potrditi umetnega nastanka. Večina teh objektov bi sodila v kategorijo »nepravih« mot, kot jih označuje Katarina Predovnik.⁵³ Kot sva omenila, gre pri tem le za preoblikovanje vrhov vzpetin, kjer so z izkopom jarka izkopano zemljo nasuli na njegovem zunanem robu in tako na najpreprostejši način pridobili obrambni objekt, kjer je bila pomemben element že naravna zavarovanost hriba. V nekaj primerih vidimo, da je jarek z nasipom zadoščal le na lažje pristopnih straneh, druge je zadoščala strmina, po potrebi okrepjena s palisado (Vetrnik, Figožar, Turnše, Vidersnik). Sondiranje na Figožarju je opozorilo na večjo kompleksnost pri razumevanju označitve teh objektov. Pri tej utrdbi so v najstarejši fazi zgradili dokaj močan obrambni zid, vezan z ilovico, ki so ga šele pozneje dopolnili z zemljenim nasipom. Zato ga v zgodnji fazi ni mogoče označiti kot moto, čeprav ga izkopane najdbe časovno uvrščajo v obdobje najstarejših oblik gradov. Nedvomno gre za skromna utrjena bivališča zgodnjih fevdalcev, pri katerih je Janko Orožen domneval vazale leberskih gospodov.⁵⁴ Različice »nepravih« mot so utrdbe, pri katerih so bile nekaj metrov pod vrhom zaznane le nekoliko večje terase (Turnše, Vetrnik, Pečica). Njihove starosti ni mogoče natančneje določiti, pri nekaterih, posebej pri Pečici, pa se zdi, da gre za poznejše naprave. Izkopavanja bodo morala pokazati, ali so bile na teh terasah prisotne tudi lesene palisade, saj je brez njih obramba neustrezna. Primer Turnša bi nedvomno predpostavljala leseno palisado, saj je bila terasa zgrajena na najlažje pristopnem pobočju in je očitno imela namen varovanja dostopa na vrh kope.

Če bi pri manjših izmed teh utrd lahko domnevali sedež fevdalnega gospoda (npr. Figožar, Podturn, Vetrnik, Turnše), pa se pri večjih zdi, da gre za pribeljšča, na kar bi posebej kazalo pomanjkanje ali vsaj zelo skromna zastopanost keramičnih fragmentov na površju in pobočjih utrjenih prostorov. Na vrhu, Dre-novec in Mali Drevenik ter nekaterih drugih v širši

⁴⁶ Prim. Orožen, *Zgodovina Celja*; Stopar, *Grajske stavbe*, 2 in 5, z navedeno starejšo literaturo.

⁴⁷ Stopar, *Razvoj*, str. 24.

⁴⁸ O terminoloških problemih poimenovanja utrd, ki jih obdajajo pretežno zemljeni nasipi, gl. Predovnik, *Kosova gomila*, str. 377, op. 8.

⁴⁹ Predovnik in Grosman, *Turmhügelburgen*, str. 217.

⁵⁰ Prim. Stopar, *Grajske stavbe*, 5, str. 50–51.

⁵¹ Orožen, *Zgodovina Celja*, str. 168–170.

⁵² Predovnik, *Kosova gomila*, str. 377–378.

⁵³ Predovnik, *Slovenska arheologija*, str. 415.

⁵⁴ Orožen, *Zgodovina Celja*, str. 170.

soseščini, kot npr. Turnič pri Podsredi in Gradišče pri Gorici pri Slivnici.⁵⁵

Izpostaviti je treba še en vidik tovrstnih zemljениh utrd. Pri gradovih Štatenberg, Lemberg in Dor so bile v neposredni bližini odkrite večje zemljene utrdbe, ki so bile najverjetneje v povezavi z gradom in jih nikakor ne gre razumeti kot starejše faze, saj njihova velikost in skromnost oziroma pomanjkanje najdb kažeta, da gre prej za pribežališča oziroma začasne obrambne naprave. Dobro primerjavo imajo že v gradu pri Podsredi, saj je bila v njegovi neposredni bližini prav tako odkrita zemljena utrdba Turnič, pri kateri smo z manjšimi sondiranjmi odkrili skromno sled poselitve iz 12. do 14. stoletja, torej že sočasno z obstojem gradu.⁵⁶

Za boljše razumevanje utrjenih srednjeveških objektov bi bilo treba podrobneje rekonstruirati mrežo cest in poti v srednjem veku na obravnavanem območju, na katero se navezujejo mnogi izmed njih. Kot posebej izstopajoč primer dobro ohranjene ceste je treba na tem območju omeniti odsek med Kostrivnico (grad Dor) in Studenicami (ob njej samostan in grad), kjer je cesta na severni strani Boča, med ledino Formile in samostanom Studenice, imenitno ohranjena.⁵⁷ V dolžino jo je mogoče slediti še dober kilometer, njeno cestišče pa doseže širino 2 m. Njena trasa je značilno srednjeveška, saj vodi v dokaj ravni liniji proti sedlu. Tudi postavitve utrd na južni strani Lemberga jasno pokaže, da sta bili vsaj dve izmed njih (Vetrnik in Figožar) namenjeni predvsem varovanju ceste iz Celja proti Poljčanam. Utrdba Turnše je bila umeščena na hrib nad križiščem cest med Rogatcem in Ptujem ter odcepom proti zahodu (Kostrivnici). Povsem podoben položaj ima na zahodnem delu ceste ob južnem vzhodu Boča utrdba pri Podturnu, postavljena na manjšo vzpetino nad križiščem te ceste in tiste, ki je iz Celja vodila v Poljčane. Slednjo je nadzorovala tudi utrdba na Pečici.

Predstavljene utrdbe v diahroničnem pregledu kažejo zanimivo podobo: skromno poselitve v prazgodovinskem, antičnem in zgodnjersrednjeveškem obdobju, nato pa močno zgostitev zemljenih utrd in gradov v visokem in poznem srednjem veku; od teh objektov so posamezni obstajali ali bili zgrajeni šele v novem veku. Njihovemu nastanku je nedvomno botrovala lega na izpostavljenem mejnem območju ob ogrski meji in od 15. stoletja tudi turški vpadi. Za določnejše odgovore o njihovi namembnosti in časovni umestitvi pa bodo nujne sistematične arheološke raziskave posameznih tipov utrd.

VIRI IN LITERATURA

- Bolta, Lojze: Zbelovska gora. *Arheološka najdišča Slovenije*. Ljubljana: DZS, 1975, str. 284.
- Ciglenečki, Jan in Slavko Ciglenečki: Spiritual Adolf Hytrek in legenda o Gralovem gradu na Boču. *Časopis za zgodovino in narodopisje*, 89=54, 2018, 1–2, str. 167–193.
- Ciglenečki, Slavko in Alenka Vogrin: Podsreda. *Varstvo spomenikov*, 28, 1986, str. 290–291.
- Ciglenečki, Slavko: Arheološko sondiranje utrjene srednjeveške naselbine Figožar nad Lembergom pri Šmarju. *Zgodovinski časopis*, 34, 1980, str. 403–411.
- Ciglenečki, Slavko: Castra und Höhensiedlungen vom 3. bis 6. Jahrhundert in Slowenien. *Höhensiedlungen zwischen Antike und Mittelalter von den Ardennen bis zur Adria* (ur. Heiko Steuer, Volker Bierbrauer in Michael Hoepfer). Berlin, New York: Walter De Gruyter, 2008, str. 481–532. (Ergänzungsbände zum Reallexikon der Germanischen Altertumskunde, Bd. 58)
- Ciglenečki, Slavko: Drevenik pri Rogaški Slatini. *Varstvo spomenikov* 17–19/1, 1974, str. 234.
- Ciglenečki, Slavko: Gorica pri Slivnici pri Celju. *Varstvo spomenikov* 17–19/1, 1974, str. 234.
- Ciglenečki, Slavko: K problemu kulture in časovne opredelitve nekaterih utrjenih prostorov v Sloveniji. *Arheološki vestnik*, 29, 1978, str. 482–494.
- Ciglenečki, Slavko: Lemberg. *Varstvo spomenikov*, 22, 1979, str. 331–332.
- Ciglenečki, Slavko: Ljubična nad Zbelovsko goro in Homec nad Žičami: dve mogočni, a slabo poznani arheološki postojanki na Štajerskem. *Konjice: 870 let prve pisne omembe* (ur. Aleksandra Boldin). Slovenske Konjice: Občina, 2016.
- Ciglenečki, Slavko: Pečica nad Lembergom pri Šmarju. *Varstvo spomenikov* 17–19/1, 1974, str. 242.
- Ciglenečki, Slavko: *Pólis Norikón. Poznoantične višinske utrdbe med Celjem in Brežicami*. Podsreda: Zavod Spominski park Trebče, 1992.
- Ciglenečki, Slavko: Strmec pri Rogatcu. *Varstvo spomenikov* 17–19/1, 1974, str. 243.
- Ciglenečki, Slavko: Zagaj pod Bočem. *Varstvo spomenikov* 17–19/1, 1974, str. 194–195.
- Ciglenečki, Slavko: Zbelovska gora nad Ločami. *Varstvo spomenikov* 17–19/1, 1974, str. 245.
- Janisch, Josef Andreas: *Topographisch-statistisches Lexikon von Steiermark*. Graz: Leykam-Josefstahl, 1878–1885.
- Karo, Špela: Oprema jahača i konja s Gradišča nad Bašljem. *Zbornik radova sa Znanstvenog skupa Dani Stjepana Gunjače 2. Hrvatska srednjovjekovna povijesno-arheološka baština, Međunarodne teme*, Split, 18.–21. listopada, 2012, str. 297–315.
- Karo, Špela: Zgodnjekarolinške najdbe s slovenskih najdišč. *Emona med Akvilejo in Panonijo* (ur. Irena Lazar in Bernarda Županek). Koper: Univerza na

⁵⁵ Ciglenečki in Vogrin, Podsreda, str. 290; Ciglenečki, Gorica pri Slivnici, str. 234.

⁵⁶ Ciglenečki in Vogrin, Podsreda, str. 290.

⁵⁷ Santonino, *Popotni dnevniki*, str. 80; Ciglenečki in Ciglenečki, Spiritual Adolf Hytrek, str. 168, op. 2.

- Primorskem, Znanstveno-raziskovalno središče, Inštitut za dediščino Sredozemlja, Univerzitetna založba Annales, 2012, str. 447–458.
- Knific, Timotej: Zgodnjesrednjeveški pozlačeni predmeti z Gradišča nad Bašljem (Slovenija)/ Early Mediaeval Gilded Artefacts from Gradišče nad Bašljem (Slovenia). *Prilozi Instituta za arheologiju u Zagrebu*, 2007, vol. 24, str. 317–326.
- Mlekuž, Dimitrij: Skin deep: LiDAR and good practice of landscape archaeology. *Good practice in archaeological diagnostics: non-invasive survey of complex archaeological sites* (Natural science in archaeology) (ur. Cristina Corsi et al.). Cham [etc.]: Springer, 2013, str. 113–129.
- Orožen, Ignaz: *Das Bisthum und die Diözese Lavant. Th. 7, Das Dekanat Rohitsch: mit den Hauptpfarren Hl. Kreuz bei Sauerbrunn u. St. Bartholomäus, dann mit den Pfarren St. Maria in Kostreiniz, St. Hemma, St. Peter im Bärentale, St. Florian am Boč, St. Rochus an der Sotel, St. Michael in Schiltern und St. Anton in Stoperzen*. Maribor, 1889.
- Orožen, Janko: *Gradovi in graščine v narodnem izročilu 1. Gradovi in graščine ob Savinji, Sotli in Savi*. Celje: samozaložba, 1936.
- Orožen, Janko: *Zgodovina Celja in okolice. 1. del: Od začetka do leta 1948*. Celje: Kulturna skupnost, 1971.
- Pirkmajer, Darja: Zbelovska gora. *Varstvo spomenikov*, 28, 1986, str. 252.
- Predovnik, Katarina in Darja Grosman: Turmhügelburgen im Gebiet des heutigen Sloweniens: eine Forschungslücke. *Beiträge zur Mittelalterarchäologie in Österreich*, 23, 2007, str. 209–224.
- Predovnik, Katarina in Tomaž Nabergoj: Archaeological research into the periods following the Early Middle Ages in Slovenia = Arheološke raziskave obdobja po zgodnjem srednjem veku v Sloveniji. *Arheološki vestnik* 61, 2010, str. 245–295.
- Predovnik, Katarina: Kosova gomila v Razvanju in vprašanje obstoja mot na slovenskem ozemlju. *Annales, Series historia et sociologia*, 18, 2008, št. 2, str. 369–384.
- Predovnik, Katarina: Slovenska arheologija in raziskovanje gradov. *Kronika* 60, 2012, str. 413–432.
- Santonino, Paolo: *Popotni dnevniki 1485–1487*. Celovec, Dunaj, Ljubljana: Mohorjeva založba, 1991.
- Schlossar, Anton (ur.): *Erzherzog Johanns Tagebuchaufzeichnungen von seinem Aufenthalte im Kurorte Rohitsch-Sauerbrunn und über seine Reisen in Untersteiermark aus den Jahren 1810, 1811 und 1812*. Graz: Leykam 1912.
- Stopar, Ivan: *Grajske stavbe v vzhodni Sloveniji. Knjiga 2: Med Prekmurjem in porečjem Dravinje*. Ljubljana: Založba Park, 1991.
- Stopar, Ivan: *Grajske stavbe v vzhodni Sloveniji. Knjiga 5: Med Kozjanskim in porečjem Save*. Ljubljana: Viharnik, 1993.
- Stopar, Ivan: *Razvoj srednjeveške grajske arhitekture na slovenskem Štajerskem*. Ljubljana: Slovenska matica, 1977.
- Štular, Benjamin: The use of lidar-derived relief models in archaeological topography. The Kobariid region (Slovenia) case study. *Arheološki vestnik* 62, 2011, str. 393–432.



S U M M A R Y

Recent discoveries on fortifications in the Boč area from prehistoric times to the early Modern Period

The article presents the remnants of fortified posts in the area of Boč from prehistoric times, Antiquity and the Middle Ages. Although many were already known in the past, the recent field research and the use of LIDAR technology have led to important new discoveries. The only forts that can be dated in the prehistoric period with certainty are Ljubična, Gradišjek and Mali Drevenik, among which Ljubična stands out as one of the central and biggest hillforts in Styria. Ljubična also remained the only fortified post in Antiquity, when it housed a numerically strong military crew in the second half of the fourth and the first half of the fifth century. The fort continued to have a special significance in the early Middle Ages, with many precious objects and weapons indicating the presence of the military elite.

Most fortifications in the area date to the high and late Middle Ages, most notably the castles Štatenberg, Zbelovo and Studenice. The contribution gives special consideration to the Dor Castle, where LIDAR data provide a rough outline of the structure and size of the poorly known castle. In the light of the discovered elements, the said structure is classified as one of the earliest castle layouts. It may also be placed into the category of »irregular« mottes, with the central part consisting not of raised earthwork, but of a reconstructed hilltop. A similar timeline and structure may be attributed to the bigger Castle Lemberg. Apart from these structures, there is also a comprehensive group of fortifications that are not attested at all or are mentioned in very few historical sources and characteristically consist of hilltops most often surrounded by defensive earthworks. They date to the Middle Ages and partly perhaps the early Modern Period. Minor ones, identified through finds or scanty attestations in sources, may be assigned to the group of »irregular« mottes (Vetrnik, Figožar, Turnše, Videršnik). At Figožar, a rather strong defensive wall was built in the earliest stage and completed with earthworks only later on.

Smaller forts may be assumed to have served as the seats of feudal lords and bigger ones as places of refuge, as indicated by the lack of any finds at the hillposts of Na vrhu, Drenovec, and Mali Drevenik. A few such earthen structures were found in the direct vicinity of and most likely pertained to the castles Štatenberg, Lemberg and Dor.

To obtain a better understanding of fortified medieval structures, it will also be necessary to carry out a detailed reconstruction of the medieval road

network, which connected many castles as well as earthworks. Presented in a diachronic survey, the forts point to a modest settlement in earlier periods, followed by a pronounced condensation of earthen fortifications and castles during the high and late Middle Ages, which was undoubtedly also due to their being positioned in an exposed area along the Hungarian border and, from the fifteenth century onwards, to Turkish incursions.