

1.01 Izvirni znanstveni članek

UDK 332.21:911.52(497.472) "637"

Prejeto: 6. 7. 2015

**Dimitrij Mlekuž**

doc. dr., Oddelek za arheologijo Filozofske fakultete, Univerza v Ljubljani, Aškerčeva 2, SI-1000 Ljubljana,  
in Center za preventivno arheologijo, Zavod za varstvo kulturne dediščine Slovenije, Poljanska 40, SI-1000 Ljubljana  
E-pošta: dmlekuz@gmail.com

## Oblike prazgodovinske poljske razdelitve na Krasu

### IZVLEČEK

*Na posnetkih zračnega laserskega skeniranja Krasa smo prepoznali sledove prazgodovinske rabe tal in poljske razdelitve. Gre predvsem za groblje in polja grobelj, strukture, povezane z upravljanjem s čredami, kot so lijaki, ki usmerjajo črede, obore, staje in ostanki ograjenih poti. Prepoznali pa smo tudi ostanke pravilne poljske razdelitve. Ti sledovi kažejo na intenzivno oblikovano krajino, ki je najverjetneje nastala v bronasti dobi. Naslednje veliko preurejanje, ki oblikuje novoveško in moderno krajino, se zgodi šele v zadnjem tisočletju, med njima pa ni nobene kontinuitete.*

### KLJUČNE BESEDE

*poljska razdelitev, posest, raba tal, prazgodovina, arheologija, Kras*

### ABSTRACT

#### FORMS OF PREHISTORIC FIELD DIVISION IN THE KARST

*Traces of prehistoric land use and field division in the Karst were identified using airborne laser scanning imaging. They mostly include cairns and cairnfields, stock management structures such as funnels, pens, corrals and remnants of enclosed paths. We also identified the remains of regular field systems. The traces testify to an intensively shaped landscape that most likely dates to the Bronze Age. The next major transformation, which shaped the modern and present-day landscape, has taken place only in the last millennium and shows no continuity with the previous one.*

### KEY WORDS

*field distribution, property, land use, prehistory, archaeology, Karst*

## Uvod

Beseda polje označuje tako del zemljinega površja, kjer ljudje gojijo rastline, kot tudi zamejen del karšnekoli površine. Polja razdelijo krajino, označujejo pravice dostopa do zemlje in vzpostavljajo identiteto ljudi. A hkrati so tudi prostor, kjer rastejo rastline in se pasejo živali. Zemlja, kamni, rastline, plevel, gnojila in živali omogočajo in omejujejo življenje ljudi. Polja oblikujejo družbeno življenje, predvsem tako, da oblikujejo, določajo in strukturirajo odnos družbe do narave. Polja so tako kraji, kjer se prepletata narava in kultura.

Če želimo razumeti vzorec prazgodovinskih polj, sistemov poljske razdelitve, njihov nastanek in pomen, jih moramo razumeti predvsem kot sled odnosov med družbo in naravo. Ostanke poljske razdelitve v krajini niso nemi zapis preteklih življenj, temveč fragmenti medijev, skozi katere so se organizirale prakse družbenega življenja.<sup>1</sup>

V prispevku obravnavamo sledove prazgodovinskih polj na Krasu. Kljub temu da so srednjeveška in novoveška polja prekrila in deloma izbrisala prazgodovinska polja, lahko sledove prazgodovinske poljske razdelitve in rabe tal na Krasu še najdemo. Ti sledovi so materialni ostanki preteklih materialnih praks, skozi katere lahko beremo odnos ljudi do zemlje.

Sledovi prazgodovinskih polj razširjajo naše razumevanje preteklega bivanja v krajini. Če so tradicionalne arheološke pojasnitve izhajale zgolj iz najdišč, razumljenih kot točk v praznem prostoru, prav sledovi prazgodovinskih polj kažejo, da se je življenje prazgodovinskih ljudi odvijalo predvsem v krajini. Ljudje niso živeli le na gradiščih, temveč so hodili naokoli po ustaljenih poteh, pasli črede, obdelovali zemljo, jo čistili kamenja ter ustvarjali stalne meje v obliki kamnitih suhih zidov in teras. Zato so sledovi prazgodovinske poljske razdelitve vir za razumevanje tako odnosa prazgodovinskih ljudi do narave in praks vsakdanjega bivanja v krajini kot tudi družbenih odnosov, struktur moči ter idej o lastnini in posesti.

## Poljska razdelitev, raba tal in posest

Prvi, ki je pri nas sistematično proučeval poljsko razdelitev, je bil Svetozar Ilesič. Njegovo glavno delo<sup>2</sup> se ukvarja s sistemi poljske razdelitve, kjer polje pomeni zaokroženo območje njiv in travnikov, ki se razteza okoli naselja in ki ga pogosto imenujemo tudi notranje polje (ang. *infield*). Zunanje polje (ang. *outfield*) vsebuje tudi pašnike in druge neagrarne rabe izven notranjega polja, kot so gozdovi.

Ilesičev pristop je izrazito morfološki, saj preučuje predvsem oblike poljske razdelitve. Sistem poljske razdelitve je način razdeljevanja zemlje, ki se odra-

ža v specifičnem vzorcu parcelnih mej. Ilesič oblike poljske razdelitve razume predvsem kot prilagoditev okolju, predvsem reliefu, poudarja pa tudi historični vidik: zgodovino poselitve in procese kolonizacije ter agrarno zgodovino, ki se kaže v sprejemanju novih tehnologij, kot je železni plug, spremembah v načinih oranja in uvedbi novih poljščin. Ilesič je pokazal na različne vzorce poljske razdelitve, njihovo starost in izvor ter dinamiko sprememb in preureditev poljske razdelitve.

Ilesičev glavni vir je kataster, predvsem franciscejski kataster iz 19. stoletja. Skozi branje katastra poskuša rekonstruirati srednjeveški in novoveški razvoj poljske razdelitve.

Za preučevanje starejše zemljiške razdelitve se moramo opreti na arheološke vire, obenem pa premisliti koncepte poljske razdelitve, posesti in lastnine.

Zaradi osrednje vloge zemlje za vsakodnevno preživetje predindustrijskih družb so načini, kako ljudje dostopajo do zemlje in kako urejajo pravice dostopa in lastnine, neločljivo povezani z vzorci poljske razdelitve. Poljske razdelitve predmodernih družb ne moremo tolmačiti skozi moderno, zahodnjaško razumevanje lastnine in posesti, niti je ne moremo obravnavati le skozi dihotomijo med individualno in kolektivno posestjo.<sup>3</sup>

Antropološka preučevanja neevropskih skupnosti so pokazala na velike razlike v odnosu ljudi do zemlje.<sup>4</sup> Modernih idej o lastnini ne moremo preprosto projicirati v preteklost. Namesto o lastnini moramo govoriti o posesti (ang. *tenure*). Posest lahko definiramo kot strukture, ki vzpostavljajo družbene pogoje za obdelovanje tal in rabo krajine ter omogočajo, oblikujejo in usmerjajo prakse rabe tal. Antropologi so pokazali, da je ideja posesti pri neevropskih ljudstvih lahko zelo drugačna od modernega zahodnjaškega razumevanja, ko posest enačimo z individualno ekskluzivno lastnino zemlje. Posest moramo razumeti predvsem kot sistem pravic do dostopa, rabe, uporabe in izkoriščanja zemlje ali, kot pravi Bronislaw Malinowski,<sup>5</sup> kot odnos ljudi do zemlje v najširšem smislu.

Tim Ingold<sup>6</sup> posest definira kot sistem družbenih odnosov, ki vzpostavlja osebe kot agente proizvodnje ter usmerja njihovo delovanje in namene. Posest lahko razumemo kot posrednika odnosov med ljudmi in naravo; sistem, ki določa, usmerja in omejuje rabo okoljskih virov določene skupnosti.

Vendar je posest še mnogo več kot to. John Davis<sup>7</sup> v vplivni antropološki študiji mesteca v južni Italiji pravi, da pravila o zemlji, načini, kako je uporabljena, kako je razdeljena med ljudi in kako se prenaša med generacijami, povedo marsikaj o osnovni strukturi družbe.

<sup>3</sup> Earle, *Archaeology, Property and Prehistory*.

<sup>4</sup> Wilmsen, *Introduction*, str. 8–14.

<sup>5</sup> Malinowski, *Coral gardens*, str. 319.

<sup>6</sup> Ingold, *The appropriation of Nature*, str. 130.

<sup>7</sup> Davis, *Land and family*, str. 162.

<sup>1</sup> Barrett, *Fields for discourse*, str. 9.

<sup>2</sup> Ilesič, *Sistemi poljske razdelitve*.

*Poljska razdelitev* je tako zgolj način, kako ljudje vzpostavljajo in vzdržujejo pravico do posesti, dostopa, lastništva ali rabe, kot je kultivacija ali paša. Zemljiška razdelitev je tako posledica, rezultat posesti.<sup>8</sup> Poljska razdelitev vključuje materialne prakse, s katerimi ljudje razdelijo in označijo zemljo z ograjami, zidovi, jarki ali živimi mejami. Vendar sta dostop do zemlje in pravica do njene rabe regulirana z abstraktnimi pravili, ki so lahko – ali pa ne – označena s fizičnimi znaki, mejami. V tej perspektivi meje in drugi fizični označevalci predstavljajo zgolj eno od rešitev izkazovanja posesti. Obstajajo tudi drugi načini, ki se ne izražajo s fizičnimi znaki. Poljska razdelitev je lahko izražena zgolj implicitno, s sledovi rabe tal – preorano polje lahko označuje posest, čeprav njegove meje niso posebej označene – ali z naravnimi značilnostmi. Vzpostavitev posestnih pravic in njihovo vzdrževanje lahko temeljita zgolj na družbenem spominu in ustni zgodovini.<sup>9</sup>

*Raba tal* so aktivnosti, ki jih ljudje izvajajo v krajini. Sem štejemo predvsem kmetijstvo, od ornega poljedelstva, pašništva in rabe travnikov za seno do rabe marginalnih zemljišč za pašo. Raba tal lahko vključuje upravljanje z gozdom, izkoriščanje mineralnih surovin, nabiralništvo, lov ali ribolov. Vse te prakse lahko puščajo sledove v krajini in so neločljivo prepletene z vprašanji posesti, lastnine in poljske razdelitve.

Posest se vzpostavlja in ohranja s praksami, ki jih ljudje opravljajo na zemlji. Študija posesti je tako tudi analiza vsakdanjih praks in delovanja v krajini znotraj struktur, ki jih vzpostavlja krajina, pa tudi sistemi sorodstva in druge družbene strukture. Posest ter vsakdanje življenje in prakse na zemlji so neločljivo povezani in neločljivi.

Drug vidik posesti je čas. Znotraj letnega cikla imajo lahko isti kraji različno posest. Ko na polju rasejo posevki, je polje lahko v ekskluzivni posesti gospodinjstva, ki ga obdeluje, v prahi pa morda postane komunska zemlja, kjer se lahko pasejo živali celotne skupnosti. Prav tako se posest spreminja znotraj biografskega časa posameznika ali skupnosti. Tu posest vzpostavljajo družbena pravila ter uveljavljena družbena razmerja in strukture. V predmodernih družbah so ključni predvsem sistemi sorodstva, pravila nasledstva in vzorci družbene moči, ki vzpostavljajo temelje za pogajanja o rabi virov in posesti.

Kot pravi Max Gluckman,<sup>10</sup> odnosi posameznika do drugih članov skupnosti potekajo prek njegove posesti, posameznik pa skozi odnos do zemlje in produktov kaže svoj odnos do drugih. Posest tako ne regulira zgolj pravic do zemlje, temveč obligacije med osebami v razmerjih do zemlje in njenih produktov.

Tako se iz generacije v generacijo ne prenaša zemlja. Kar posameznik podeduje, je položaj, ki ga postavlja v omrežje obligacij med ljudmi do zemlje. Oseba postane povezana z zemljo, posest do nje pridobi prav skozi to omrežje asociacij in obligacij.<sup>11</sup>

Posest tako ni zgolj skupek pravic nad zemljo, temveč še ena oblika materializiranih družbenih odnosov, ki temeljijo na skupni identiteti.<sup>12</sup> Posest je atribut družbene pozicije<sup>13</sup> in predmet identitetne politike skupnosti.

Odnos ljudi do zemlje in krajev je tako tudi vidik skupne identitete. Vsak kraj lahko označuje, spominja, zapisuje in objektivira pretekle in sedanje odnose med ljudmi.<sup>14</sup> Ljudi in neljudi, virov, zemlje in krajev, ne moremo vedno ločiti. Zemlja in kraji v njej imajo lahko lastnosti ljudi. Bronislaw Malinowski piše o verovanju Trobriancanov, da so njihovi predniki prilezli iz zemlje.<sup>15</sup> To dejstvo vzpostavlja njihovo identiteto in posest nad zemljo. Ljudje in zemlja so eno, kljub menjavanju letnih časov in generacij. Sledovi obdelovanja zemlje, na katere naletijo pri obdelavi tal, so tako materialna priča delovanja prednikov. Zemlja je materialni medij, ki vzpostavlja povezave med skupnostjo in predniki. Posest tako vključuje naravo v sistem družbenih odnosov.<sup>16</sup> Del zemljinega površja postane element posameznikove biografije in identitete.

### Prazgodovina Krasa

Glavni vir za razumevanje prazgodovinske, predvsem bronastodobne in železnodobne poselitve Krasa so gradišča oziroma kaštelirji. Gradišča so utrjene naselbine, ki običajno stojijo na vrhovih dominantnih vzpetin in so obdane z monumentalnimi kamnitimi zidovi. Pojav utrjenih višinskih naselbin med 2500 in 750 pr. n. š. lahko opazujemo v številnih evropskih regijah ter je rezultat širših ekonomskih in historičnih trendov.

Na Krasu je vzpostavitev utrjenih naselbin rezultat razvoja, ki vodi od mezolitskih lovskeo nabiralniških skupnosti, ki so v šestem tisočletju pred našim štetjem začele rediti črede drobnice in postale nomadski oziroma transhumantni pastirji. O tem pričajo sledovi živalskega gnoja v številnih jamah in spodmolih, ki so služili kot staje za ovce in zavetišča za pastirje.<sup>17</sup> V bakreni dobi (v 3. in 2. tisočletju pr. n. š.) opazimo spremembo v sestavi čred. Večjo vlogo dobi govedo, mleko in mlečni izdelki postanejo pomemben produkt. Ta sprememba povzroči številne

<sup>11</sup> Wilmsen, *Those who have each other*, str. 49.

<sup>12</sup> Prav tam.

<sup>13</sup> Gluckman, *Politics, Law and Ritual*, str. 163.

<sup>14</sup> Myers, *Burning the Truck*, str. 43.

<sup>15</sup> Malinowski, *Argonauts of the Western Pacific*, str. 70.

<sup>16</sup> Ingold, *The Appropriation of Nature*, str. 136.

<sup>17</sup> Mlekuž, *The Ethnography of Cyclops*; Mlekuž, *Who were the cyclops?*

<sup>8</sup> Chadwick, *Introduction*, str. 4–5.

<sup>9</sup> Sillitoe, *Beating the boundaries*, str. 340; Chadwick, *Introduction*, str. 5.

<sup>10</sup> Gluckman, *Barotse Jurisprudence*, str. 45–46.

družbene premene, ki jih lahko prepoznamo v večji kohezivnosti in povečani teritorialnosti skupnosti. Ta se najprej kaže v manjši mobilnosti in povezavi z določenimi kraji, kasneje pa tudi v gradnji monumentalnih spomenikov in znakov (gomil in gradišč) v prostoru.<sup>18</sup>

Območja gradišč so očitno poseljena že v srednji bronasti dobi (po 1800 pr. n. š.), zdi pa se, da gradnja obzidij doseže vrhunec v času pozne bronaste in zgodnje železne dobe (1300–700 pr. n. š.).

Na širšem območju Krasa je znanih okoli 120 gradišč, ki pa se med seboj zelo razlikujejo, in sicer tako po velikosti, masivnosti zidov in strukturiranosti kot po legi v krajini.<sup>19</sup>

Božidar Slapšak<sup>20</sup> je gradišča razdelil na osrednja večja naselbinska gradišča, manjša satelitska gradišča, staje oziroma ograde in manjša gradišča, ki vizualno dominirajo nad krajino. Gradnja gradišč, kamnitih gomil in drugih struktur v krajini je predstavljala kolektivno delo ter kaže na kohezivnost skupnosti in velike vložke energije v preoblikovanje krajine.<sup>21</sup>

Poselitveni vzorec gradišč kaže, da je bil prazgodovinski Kras mozaik posameznih poselitvenih niš, vezanih na naravne razmere, predvsem relief in primernost za kmetovanje. Tipična poselitvena niša je sestavljena iz poljedelskih površin v bližini naselbine in pašnikov v zaledju. Ker so obdelovalne površine razpršene, je poselitev organizirana v več naselbinah oziroma gradiščih. Centralna naselbina obvladuje osrednje polje, medtem ko so satelitske naselbine postavljene ob manjših poljih. Nekatere strukture so vezane tudi na živinorejo in izrabo drugih virov v krajini. Na ta način se izoblikuje zaključena celota gospodarskih aktivnosti, ki se odvijajo znotraj teritorija skupnosti.<sup>22</sup> Meje skupnosti so pogosto označene s kamnitimi gomilami.<sup>23</sup>

Ta vzorec kaže, da je bil prazgodovinski Kras organiziran v množico avtarkičnih in razdrobljenih majhnih skupnosti, občin. Kasneje se med občinami izoblikujejo hierarhična razmerja, ki temeljijo predvsem na nadzoru nad kulturnimi kraji (kot sta npr. Mušja in Skeletna jama v bližini gradišča Škocjan)<sup>24</sup> in dostopu do eksotičnih prestižnih predmetov.<sup>25</sup>

Družbeno organizacijo kaštelirskih občin Predrag Novaković<sup>26</sup> primerja s črnogorskimi in albanškimi plemeni iz dinarskega višavja do začetka 20. stoletja. Osnovna družbena in poselitvena enota teh plemen je zadruga, specifična oblika razširjene dru-

žine, ki temelji na tesnih sorodstvenih zvezah, ki izhajajo iz skupnih prednikov. Zadruga so bile osnovne ekonomske oziroma proizvodne enote, ki so temeljile na skupni posesti in lastništvu nad večjim delom produkta. Zadruga so bile endogamne skupnosti. Različne družbene in historične okoliščine so vodile v oblikovanje kompleksnejših družbenih oblik – zadruga so sklepale bratstva (združba več zadrug z dejanskimi ali zamišljenimi skupnimi predniki), bratstva pa so se združevala v plemena. Plemena so nastala predvsem v vojnah proti skupnemu sovražniku in predstavljajo endogamno skupnost.<sup>27</sup>

Zadruga so poseljevale bolj ali manj zaokrožene okoljske celote. Ekonomike tradicionalnih dinarskih zadrug so temeljile na reji drobnice in druge živine, motično poljedelstvo je bilo manj pomembno. Nekatere zadruga so svojo subsistenco lahko dopolnjevale z menjavo z obalnimi skupnostmi, zlasti z Dubrovnikom in Boko Kotorsko.<sup>28</sup>

Zadruga so bile vpletene v nenehne spopade s sosedi za osvajanje in obrambo pašnikov in živine. Spopadi so bili ideološki okvir, znotraj katerega so se oblikovali kult herojev, kult prednikov, sorodstvene vezi kot temelj zavezniških vezi, visok družbeni status bojevnikov ter poudarjanje lokalne identitete in pripadnosti skupnosti. Te politične dinamike pa v krajini ni mogoče prepoznati. Kulturna krajina teh skupnosti odraža stabilen in dolgotrajen vzorec rabe tal.<sup>29</sup>

Krajina je tako prej vir za razumevanje odnosov prazgodovinskih skupnosti do zemlje. Gradišča so bila del kulturne krajine Krasa, ki so jo sestavljali tudi kamniti suhi zidovi, gomile, poti, polja, obdelane vrtače, groblje, ki so nastajale pri čiščenju površja, ograjeni pašniki, poseki v gozdovih itn.<sup>30</sup> Vendar teh sledov do sedaj nismo poznali.

### Zračno lasersko skeniranje

Naš glavni vir za preučevanje prazgodovinske zemljiške razdelitve na Krasu so posnetki zračnega laserskega skeniranja (ZLS) površja Zemlje. Besedna zveza lasersko skeniranje opisuje vsako tehnologijo, ki natančno in pogosto meri razdaljo od naprave do cilja s pomočjo laserja. Te meritve zbere kot množico koordinat ali oblak točk, iz katerega je mogoče pridobiti podatke o obliki predmeta, ki ga skeniramo.<sup>31</sup>

S pomočjo zračnega laserskega skeniranja lahko sistematično posnamemo velike površine; z njim lahko opazujemo tudi tla pod gozdnim pokrovom. Da lahko z zračnim laserskim skeniranjem opazimo arheološke sledove, morajo biti na površju vidni kot jame, vbokline, grbine ali izbokline. Tako lahko prepoznamo pozitivne sledove, kot so nasipi, zidovi,

<sup>18</sup> Mlekuž, *Who were the Cyclops?*, str. 78–80.

<sup>19</sup> Slapšak, *Možnosti študija poselitve*, str. 24, 26–27.

<sup>20</sup> Prav tam, str. 24–27.

<sup>21</sup> Novaković, *Prostorska in pokrajinska arheologija*, str. 201.

<sup>22</sup> Slapšak, *Možnosti študija poselitve*, str. 79–80; Slapšak, *Slovenski Kras*, str. 161–163.

<sup>23</sup> Slapšak, *Slovenski Kras*, str. 156–157.

<sup>24</sup> Turk, *Archaeology in the Škocjan Caves*; Slapšak, *Slovenski Kras*, str. 153–156.

<sup>25</sup> Ruaro Loseri et al., *I necropoli*.

<sup>26</sup> Novaković, *Prostorska in pokrajinska arheologija*, str. 235–238.

<sup>27</sup> Cvijić, *Balkansko poluostrvo*, str. 364.

<sup>28</sup> Novaković, *Prostorska in pokrajinska arheologija*, str. 236.

<sup>29</sup> Prav tam, str. 237.

<sup>30</sup> Prav tam, str. 238.

<sup>31</sup> Opitz, *An Overview*.

groblje, ali negativne sledove, kot so vkopi, jame in jarki.<sup>32</sup> Kras je zelo specifična krajina. Tu so naravni procesi preoblikovanja površja počasni, zato se sledovi človeških posegov na površju zelo dobro ohranjajo.

Poleg običajnih najdišč in arheoloških struktur, kot so gomile, gradišča, gradovi in podobno, s pomočjo ZLS opazimo tudi množico sledov človeških aktivnosti v prostoru. Množica različnih sledov preteklih aktivnosti nam omogoča, da krajino razumemo drugače. Nič več ne gre za izolirana najdišča, ki ležijo v praznem prostoru, temveč za rezultat neprekinjenega bivanja v krajini, kopičenja, preurejanja in predelovanja sledov.<sup>33</sup> Zračno lasersko skeniranje, prav tako kot druge vizualne tehnologije, ne izdeluje le lepih slik, temveč predvsem razširja zmožnosti detektiranja, razumevanja in zamišljanja krajine.

Krajina, kot jo vidimo z ZLS, ima časovno globino. Najpogostejša metafora za opisovanje časovne globine krajine je palimpsest. Palimpsest je pergament, kjer je starejši tekst izbrisan, da nastane prostor za novega. A sledovi starejšega teksta ostanejo in jih je mogoče prebrati. Prav tako lahko v krajini preberemo starejše plasti človeškega delovanja, kljub temu da so prekriti z moderno krajino. Vendar se krajine ne prestopno spreminjajo. Sledovi iz različnih časov obstajajo sočasno in so del krajine, v kateri delujejo ljudje. Ideja palimpsesta, slojenja, se zdi preveč preprosta, da bi lahko opisala nastajanje in spreminjanje krajine.<sup>34</sup> Kljub temu pa lahko v razvoju kraške krajine prepoznamo epizode, ki so tako korenito preoblikovale krajino, da jih lahko razumemo kot »brisanja« palimpsesta. Kraško površje lahko beremo kot palimpsest različnih epizod rabe krajine.

### Sledovi rabe tal: polja grobelj

Kras prekriva neenakomerno globoka prst, ki se večinoma nahaja v žepih med skalnimi čoki. V gozdovih nastaja precej odpada, listja in humusa, ki prekriva tla. Požiganje gozda požge tudi humus in organski material na tleh. Tudi zgoj krčenje gozda in gozdna paša prispevata k zmanjšanju debeline prsti zaradi povečanega sončnega obsevanja prej zasenčenih tal, odnašanja zemlje zaradi burje in spiranja tal po nalivih. Pospešen razkroj pripelje do močnega znižanja prsti, na površju se začnejo pojavljati skalni čoki in kopičiti grušč, zemlja pa ostaja ujeta zgoj v žepih skalne podlage.<sup>35</sup>

Drobnice kamenje na površju ne moti, površinski grušč in skalni čoki pa zelo ovirajo košnjo. Za izboljšanje pašnikov za govedorejo in pripravo travnikov

za košnjo je treba površino očistiti ali otrebiti kamenja. To precej izboljša kvaliteto pašnikov. Nedelani pašniki, pokriti s skalami in gruščem, so bili vredni le tretjino delanih, otrebljenih pašnikov.<sup>36</sup>

Tako je najenostavnejši poseg za izboljšanje pašnikov čiščenje površine ter zlaganje grušča in kamnov v groblje.<sup>37</sup> Groblje zlahka prepoznamo na posnetkih zračnega laserskega skeniranja. Pojavljajo se kot okrogli kupi premera med 5 in 25 m in višine med 0,3 in 1 m. V preseku so groblje zvončaste oblike s precej položnimi stranicami; njihovi robovi so zmečani. Na travnikih in pašnikih so danes porasle z rušo in travo, na zračnih fotografijah jih lahko prepoznamo kot okrogle lise svetlejše vegetacije, kar kaže, da so jedra kamnita. V gozdovih so še vedno vidne kot kamnite strukture, kot kupi kamenja in grušča.

Groblje so rezultat čiščenja in trebljenja krajine. Iz prostornine grobelj – njihove prostornine se gibljejo med 80 in 30 m<sup>3</sup> – in njihove gostote – običajno nekaj deset grobelj na hektar – lahko izračunamo, da je bilo otrebljenega okoli 200 do 250 kg kamenja in grušča na kvadratni meter. To je blizu Gamsovim meritvam; poroča o od 150 do 380 kg očiščenega kamna in grušča na kvadratni meter.<sup>38</sup>

Groblje običajno nastopajo v skupinah od nekaj do več deset in lahko pokrivajo precej velike površine. V skupinah ali poljih grobelj (ang. *cairinfjelds*) se pojavljajo groblje podobne oblike ali velikosti, ki so med seboj približno enako oddaljene. Gostota grobelj ponekod dosega tudi do 30 grobelj na hektar.

Ponekod so polja grobelj zamejena ali predeljena z nizkimi linearnimi kupi nepravilnih oblik, najverjetneje s kamnitimi suhimi zidovi ali grobljastimi zidovi, kar morda kaže, da so nastajala dalj časa in postopno rasla.

Groblje so običajno razporejene enakomerno, v nekaterih primerih pa so razporejene v vrstah, ki potekajo v enaki smeri kot poljska razdelitve.

Veliko polje grobelj je pod gradiščem Sv. Mihaela pri Štorjah (slika 1). Celotno območje je na gosto posejano z grobljami, skupine grobelj so zamejene z linearnimi nasipi. Polja grobelj kažejo na površine, ki so bile nekoč očiščene za ureditev pašnikov in travnikov ter jih lahko tako razumemo kot sledove prazgodovinske rabe krajine, povezane z intenzivnejšo živinorejo, govedorejo in pripravo sena, ki jo zahteva hlevska živinoreja.<sup>39</sup>

Groblje so starejše od moderne krajine, saj so na pašnikih in travnikih popolnoma prerasle s travo in tako vključene v moderno krajino ali pa nastopajo v gozdovih, brez drugih sledov moderne rabe prostora (kamniti suhi zidovi, poti itd.). Pojavljanje skupaj s prazgodovinskimi strukturami (ogradami, gradišči)

<sup>32</sup> Opitz, *An Overview*; Mlekuž, *Zmeda s krajinami*; Mlekuž, *Messy landscapes*.

<sup>33</sup> Mlekuž, *Zmeda s krajinami*, str. 93–94; Mlekuž, *Messy landscapes*, str. 94–95.

<sup>34</sup> Mlekuž, *Zmeda s krajinami*, str. 96–100; Mlekuž, *Messy landscapes*, str. 96–99.

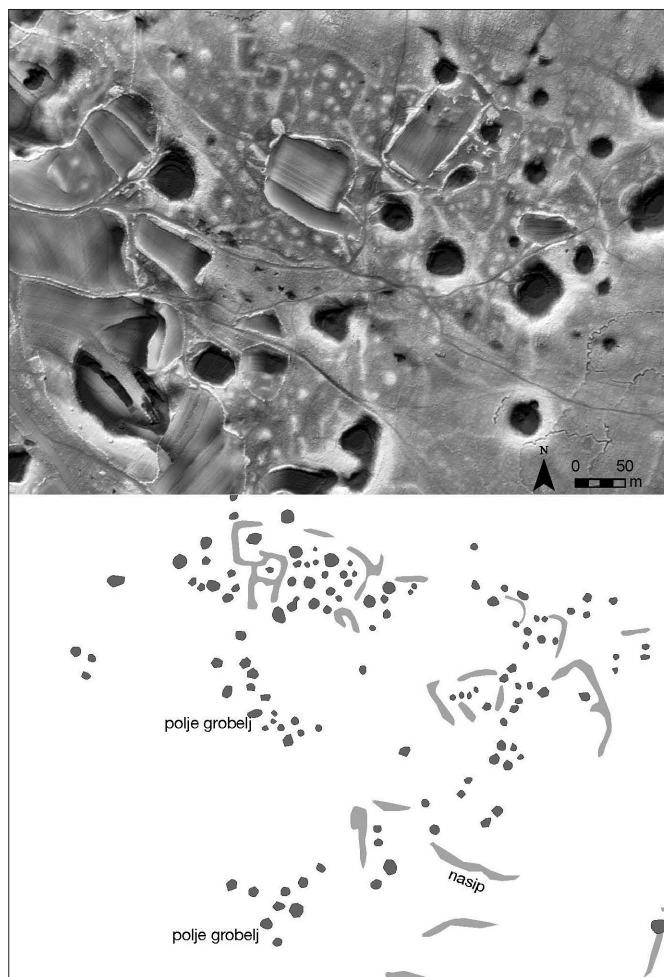
<sup>35</sup> Gams, *Sistemi prilagoditve*, str. 15–16.

<sup>36</sup> Prav tam, str. 20.

<sup>37</sup> Johnson, *Breaking new ground*, str. 106–107; McOmish, *Field systems*, str. 2.

<sup>38</sup> Gams, *Sistemi prilagoditve*, str. 28.

<sup>39</sup> Johnson, *Breaking new ground*, str. 104–107.



*Slika 1. Polje grobelj na ledini Staje pod gradiščem Sv. Mihael pri Skopem na zračnem laserskem posnetku in transkripcija arheoloških sledov. Na zračnem laserskem posnetku lahko prepoznamo skupine grobelj (okrogle svetle lise) in linearnih kupov oziroma ostankov zidov, ki delijo skupine grobelj. Temne lise so vrtače, prek polja pa poteka nekaj novoveških kamnitih subih zidov, ki jih lahko prepoznamo kot tanke svetle črte. V sredini slike kamnit subi zid ograjuje moderno njivo, ki je uničila starejše groblje. Tudi na levem delu slike so moderni travniki, ki jih lahko prepoznamo po bolj gladki teksturi površja, uničili groblje. Na jugovzhodnem vogalu lahko prepoznamo sistem vojaških jarkov, najbrž iz prve svetovne vojne.*

kaže, da so najverjetneje prazgodovinske starosti. Ponokod prazgodovinske groblje težko ločimo od modernih grobelj, saj so bile stare groblje preuporabljene ob kasnejšem čiščenju krajine.

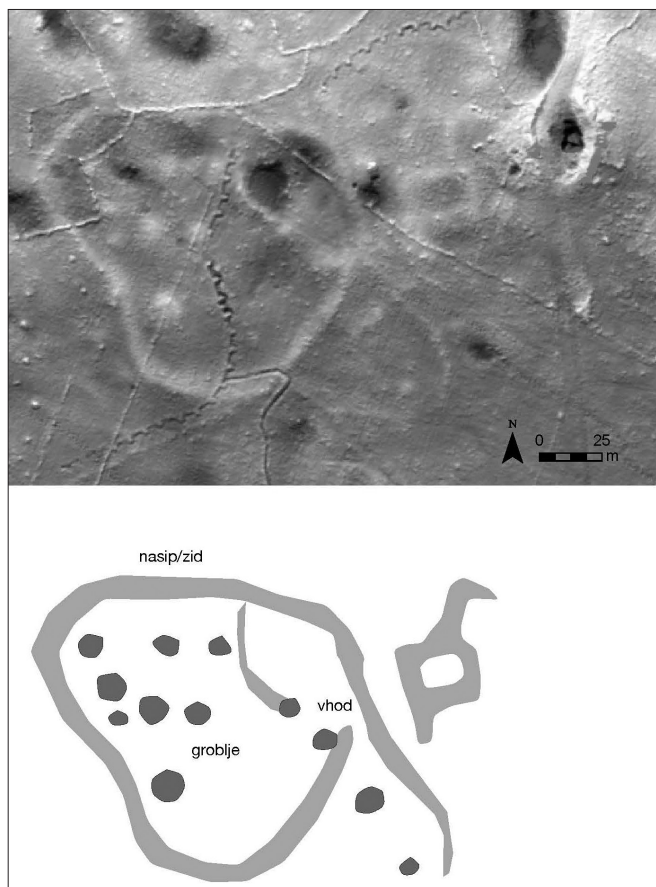
Nekatere groblje izstopajo zaradi svoje oblike, velikosti in lege. Ležijo na vrhovih in grebenih ter vizualno obvladujejo krajino. Razumemo jih lahko bodisi kot grobne gomile bodisi kot teritorijev oziroma smeri gibanja po krajini, nekatere pa so ostanke obrambnih struktur.<sup>40</sup> Natančno funkcijo grobelj oziroma gomil bomo lahko ugotovili le s terenskimi raziskavami. Vendar je ločevanje med gomilami, grobljami in naravnimi oblikami, podobnimi grobljam (melišči, gruščem na površju), morda popolnoma arbitrarno in nesmiselno. Ljudje, ki se rodijo

v krajino, dajejo krajini pomen z delovanjem v njej. Tako lahko naravne oblike razumejo kot delo ali grobove prednikov. Groblje, gomile in drugi znaki delovanja prednikov – resnični ali namišljeni – so materialni sledovi, sidrišča identitete, ki ljudi povezujejo z zemljo in tako legitimirajo posest.

### Ograde

Ograde (ang. *enclosures*) so z zidovi ali nasipi omejeni prostori v krajini. Njihove oblike se precej razlikujejo, od nepravilnih oblik, ki sledijo površju in omejujejo prostore med vrtačami, do ovalnih in pravokotnih ali skoraj kvadratnih oblik. Zelo velike so tudi razlike v velikosti, od nekaj sto kvadratnih metrov do nekaj hektarjev. Ograde lahko razumemo predvsem kot strukture, namenjene koncentriranju in omejevanju

<sup>40</sup> Teržan, Turk, *The Iron Age Tower*.



Slika 2. Obora pod vzpetino Vrhki, južno od Kazelj, na zračnem laserskem posnetku in transkripciji arheoloških sledov. Prepoznamo lahko zid, ki omejuje oboro, notranjo pregrado, ki omejuje manjšo vrtačo in zapleten vhod v oboro. Prepoznamo lahko tudi več grobelj. Prek obore tečejo novoveški suhi zidovi, sekajo jo tudi vojaški jarki.

gibanja živali. Znotraj ograd se pogosto pojavljajo groblje, kar kaže, da je bila notranost očiščena.

Glede na velikost in obliko lahko ograde morda razločimo na manjše preproste ograde, ki jih lahko imenujemo staje, in na večje in bolj strukturirane obore. Staje so velike do okoli 50 x 50 m, običajno so okrogle ali skoraj kvadratne oblike. Lahko jih razumemo kot strukture – staje, zatočišča, namenjena manjšim čredam, morda v lasti posameznega gospodinjstva (slika 3).

Obore so večje, dosežejo velikost hektarja ali celo več. Pogosto so pregrajene, ob njih vodi ograjena pot ali jih zaznamujejo zapleteni, sestavljeni vhodi. Taki vhodi pogosto služijo ločevanju živali med različne lastnike ali v različne kategorije in molži živali.<sup>41</sup> Velikost, zapleteni vhodi, nadzorovani dostopi in notranje pregrade kažejo, da so se tu zadrževale večje črede, morda celo črede celotne skupnosti. Obore bližje naselju so lahko služile kot hlevi, kjer so živali prezimile, kjer so bile varne pred plenilci, roparji in napadalci, kjer se je kopičil gnoj, kjer so živali kastrirali, strigli in molzli. Primer take obore so Sta-

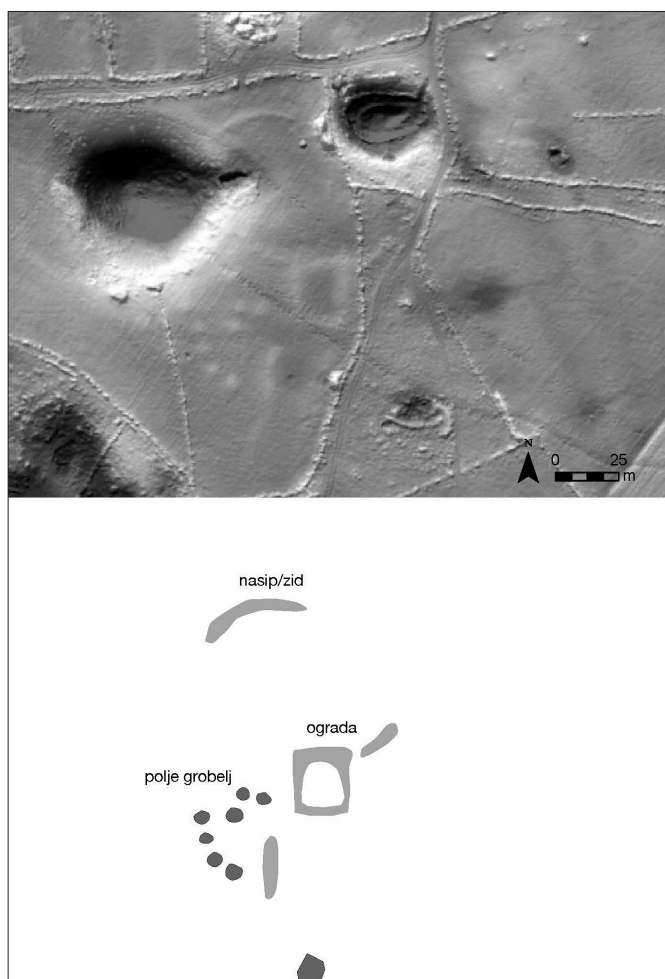
re ograde pri gradišču Tabor pri Vrabčah (slika 7).

Včasih je težko ločevati med oborami in gradišči, kar kaže na velik pomen živali in živinoreje v prazgodovinskih družbah Krasa. Črede so bile temelj bogastva skupnosti, hkrati pa so predstavljale torišče vsakodnevnih aktivnosti, premikanja v krajini in skrbi ljudi. Kot take so neločljivo povezane z identiteto skupnosti. Skrb za živali je tako tudi skrb za celotno skupnost. Obore se pogosto – kot gradišča – pojavljajo na vzpetinah, vendar jih najdemo tudi v nižinah. Običajno so zidovi, ki omejujejo ograde, manj masivni kot obrambni zidovi gradišč, obore so tudi manjše od gradišč, čeprav to ni nujno.

Obore, ki jih najdemo stran od gradišč, na zunanjih poljih, so namenjene varovanju in vsakdanji negi živali na paši. Govedo, sicer last posameznih gospodinjstev, je bilo med pašo združeno v skupne črede. Pogosto jih najdemo ob poljih grobelj, kar je dodaten argument za tezo, da so bile te strukture povezane s pašo govedu. Govedo je občutljivejše od drobnice in tudi poleti včasih potrebuje zatočišče. Vsakodnevna nega, povezana z molžo, pa zahteva koncentriranje in ločevanje živali.

Pod vzpetino Vrhki je večja obora površine okoli

<sup>41</sup> Pryor, *Sheep*, str. 317–322.



Slika 3. Manjša staja pravokotne oblike na ledini V Stajab, južno od Kazelj, na zračnem laserskem posnetku in transkripciji arheoloških sledov. Gre za manjšo ogrado skoraj kvadratne oblike, jugovzhodno od nje je manjše polje grobelj, prepoznamo lahko tudi dva zidova.

8000 m<sup>2</sup>, v notranjosti je pregrajena, znotraj in okoli nje je več grobelj (slika 2). Vhod vanjo je zapleten, očitno namenjen ločevanju in zgoščevanju živali. Severno od obore so polja grobelj in ostanki vhoda v ograjeno pot.

Različne vrste živali imajo različne potrebe ter smeri in razdalje premikanja po krajini. Predvsem poleti se je govedo paslo blizu virov vode, na očiščenih pašnikih, ki so ponujali dovolj paše. Poleti je treba živino držati stran od poljščin in travnikov, na notranjih poljih, kjer rase trava za zimsko krmo in poljščine. Drobniča, ki ne potrebuje veliko vode, se lahko pase na nedelanih, neočiščenih pašnikih v zaledju, v hribih. Spomladi in pozimi so breje živali zaščitene v ogradah in oborah, kjer jih je lažje nadzorovati in skrbeti zanje ter jih primerno hraniti.

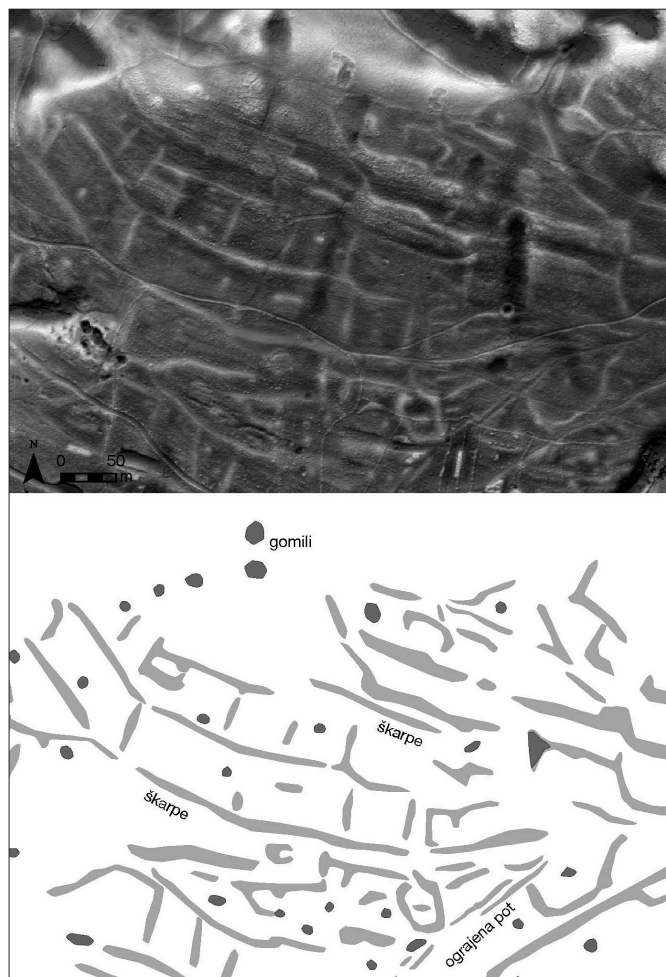
### Zidovi: polja in poti

Nizki linearni kupi, ki jih opazimo na posnetkih ZLS, so najbrž porušeni in preraščeni suhi zidovi. Na

Krasu se kamniti suhi zidovi ne obdržijo dolgo, če jih ne vzdržujemo, začnejo razpadati, prekrije jih ruša in prerase rastje.

Najpogostejša oblika so škarpe, ki ležijo na pobočjih. Gre za nizke, precej široke linearne kupe kamnjenja, grobljaste zidove oziroma robove ozkih kulturnih teras. Iz oblike površja je težko sklepati, ali gre za dejanske grajene strukture ali morda zgolj za kamne in grušč, odložen na robovih obdelovalnih polj, kjer se je kasneje akumuliral spran sediment. Običajno sledijo obliki površja, izohipsam, vendar tečejo tudi po pobočju in tako omejujejo pravokotna polja (slika 4). Rezultat so dolge proge, razdeljene na pravokotna polja, ki potekajo vzporedno po pobočju. Dobimo krajino, ki ima pravilen škatlast videz, podoban delanim škatlastim krajinam v Dalmaciji (kjer pa so namenjene predvsem drevesnim kulturam in vinogradom). V škarpe je vgrajeno očiščeno kamenje in grušč, hkrati pa predstavljajo materialen znak posesti. Škatlasta polja tako kažejo na skupinsko delo več različnih manjših skupin znotraj skupnosti, ki si





Slika 4. Škatlasta polja na južnem pobočju Sigurnega hriba, zahodno od Tabora pri Vrabcah, na zračnem laserskem posnetku in transkripciji arheoloških sledov.

na ta način razdelijo zemljo. Posest ni bila zgolj kolektivna, temveč vezana na posamezna gospodinjstva ali rodove.

Škatlasto poljsko razdelitev lahko uvrstimo med koaksialne poljske razdelitve. Koaksialni, kohezivni, grajeni ali škatlasti sistemi poljske razdelitve (ang. *coaxial, cohesive, aggregate, brickwork field systems*) so značilni za pozno prazgodovino in jih najdemo od Anglije do Severne Nemčije. Zaznamujejo jih majhne, pravokotne, podobno velike in povezane parcele oziroma polja, ki so organizirana simetrično glede na glavno os.<sup>42</sup> Tovrstni sistemi se običajno razvijajo okoli dominantne osi v krajini, v našem primeru so to običajno pobočja vzpetin.

Vendar lahko podobni sistemi nastanejo tudi okoli drugih osi v krajini. Tako na ledini Pod mejo pri Štorjah prepoznamo škatlasto poljsko razdelitev,

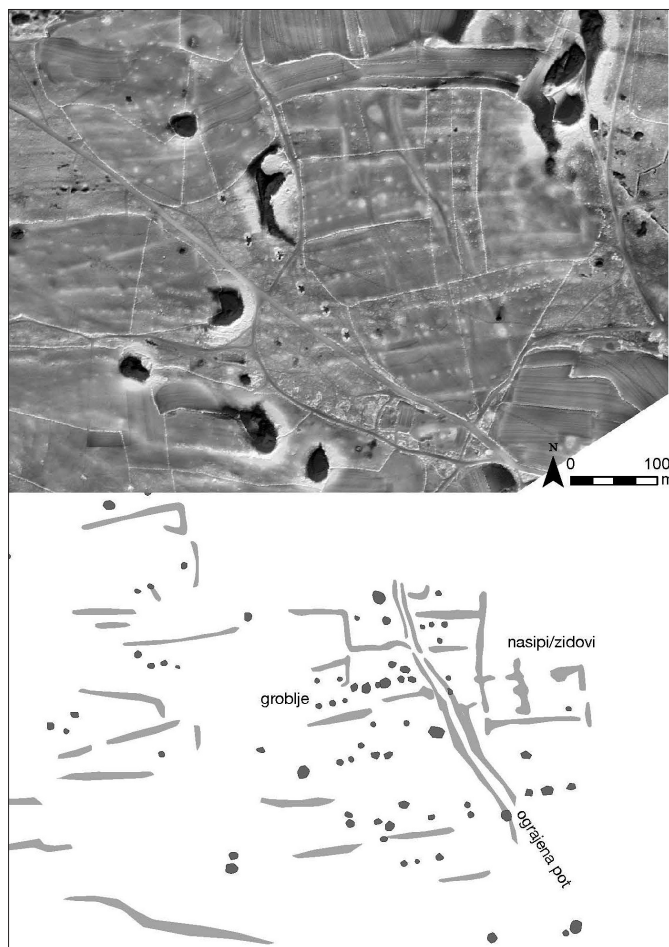
ki je orientirana približno v smeri sever–jug (slika 5). Sestavljajo jo mejni zidovi – ali morda le linearne groblje kamenja –, ki omejujejo polja pravokotne oblike. Dva ožja vzporedna zidova, ki tečeta v smeri sever–jug, omejujeta pot. Zdi se, da je tu škatlasta zemljiška razdelitev nastala okoli poti, ki vzpostavlja dominantno os v krajini. Znotraj polj najdemo tudi večje število grobelj, nekatere so razvrščene v vrste, ki tečejo v smeri polj.

Na drugih območjih mejni zidovi ne sestavljajo očitnih sistemov poljske razdelitve, temveč običajno le zamejujejo ali delijo polja grobelj in pričajo o robovih očiščenih površin.

S škatlasto poljsko razdelitvijo se pogosto pojavljajo tudi ograjene poti.<sup>43</sup> Običajno gre za dve vzporedni linearni groblji ali zidova, oddaljena nekaj metrov, ki tečeta preko krajine in povezujeta pašnike z gradišči (slika 5). Ograjene poti pričajo o rednem premikanju živine in potrebi, da usmerijo, zamejijo in

<sup>42</sup> Fleming, *Co-axial field systems*; Bradley, *Prehistoric field systems*, str. 268–270; Yates, *Power and prestige*, str. 15–16; McOmish, *Field systems*, str. 3–4; Chadwick, *Fields for discourse*, str. 224–230.

<sup>43</sup> Yates, *Land, prestige and power*, str. 16–17; Chadwick, *Trackways*, str. 137–146; Pryor, *Sheep*, str. 314–316.



Slika 5. Škatlasta polja na ledini Pod mejo, južno od Štorij, na zračnem laserskem posnetku in transkripciji arheoloških sledov. Škatlasta polja so organizirana okoli ograjene poti, ki teče od severa proti jugu.

nadzorujejo gibanje živali po krajini. Zidovi in ograje preprečujejo svobodno gibanje živali in kažejo na strukturirano rabo tal v krajini ter bolj očitno izkazovanje posesti na notranjih poljih v okolici gradišč. Ograjene poti preprečujejo, da bi živina z okoliškega pašnika uhajala na polja pred jesenjo, ko so lahko začeli pasti tudi na travnikih in njivah. Ograjene poti so precej veliki posegi, ki strukturirajo krajino ter kažejo na kolektivno delo in načrtovanje ureditve krajine.

Poti se pogosto zaključijo ali začenjajo z »lijaki«, vhodi v ograjene poti, ki zgoščujejo tokove živali in jih preusmerjajo s pašnikov na ograjene poti (slika 6). Lijaki pastirjem omogočajo, da črede preusmerijo na poti.<sup>44</sup>

Ograjene poti kažejo na utečeno, rutinsko gibanje živali po krajini. So žile, po katerih se nadzorovano pretakajo živali iz različnih družbenih kontekstov. Pretočnost in nadzor gibanja sta verjetno urejena z vrati in zaporami. Ljudje in živali so se v predvidljivih dnevni ali sezonskih ritmih vračali s skupnih pašnikov, velikih obor in preko lijakov po ograjenih

poteh mimo bolj vidno zamejenih polj, ki izražajo individualno ali rodovno posest in identiteto, v obore in staje blizu naselij.

### Prazgodovinska krajina gradišča Tabor pri Vrabčah

Vse te komponente poljske razdelitve in rabe tal lahko srečamo v okolici gradišča Tabor pri Vrabčah (slika 7).

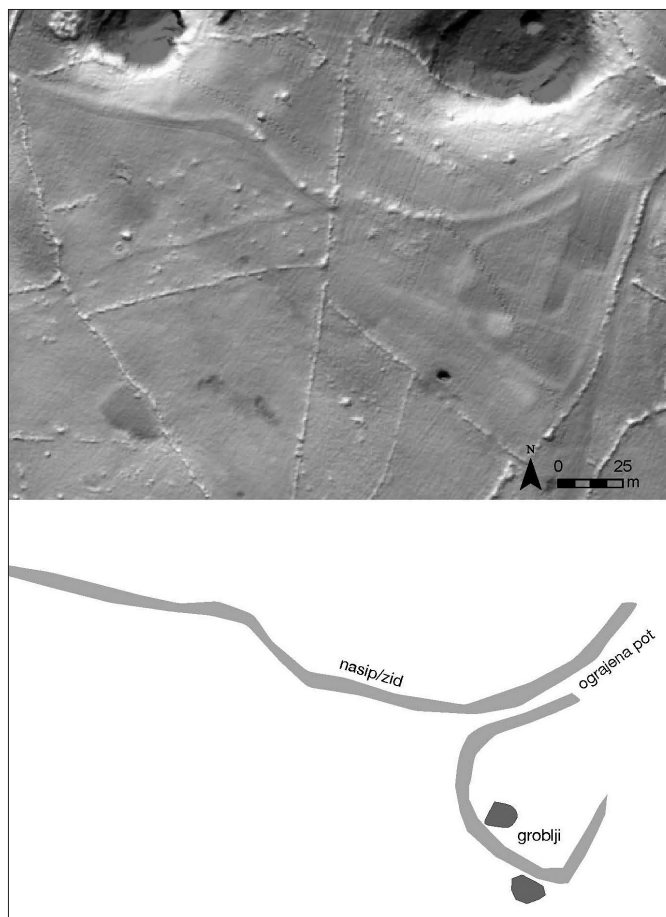
Gradišče Tabor pri Vrabčah je eno manjših gradišč na Krasu, zaščiteno z dva metra debelim obzidjem. Omenja ga že Carlo Marchesetti.<sup>45</sup> Neposredno datiranje depozitov je pokazalo na velike gradbene posege, gradnjo obzidja, v času pozne bronaste dobe in na življenje na gradišču vsaj v 7. in 8. stoletju pr. n. š.<sup>46</sup>

Na vzpetini Šance, nekaj sto metrov jugozahodno od Tabora, je večja ograda – skoraj enake površine kot gradišče –, ki jo lahko prepoznamo kot tipično oboro. Zamejuje jo nizek zid, ki obdaja vrh. Na južni

<sup>44</sup> Pryor, *Sheep*, str. 317–322.

<sup>45</sup> Marchesetti, *I Castellieri*, str. 54.

<sup>46</sup> Josipovič in Vinazza, *Tabor pri Vrabčah*, str. 25.



Slika 6. »Lijak« na ledini Zlobčev Golobnjak, južno od Kazelj, na zračnem laserskem posnetku in transkripciji arheoloških sledov.

strani vzporedno z zidom obore potekata dva zidova, ki omejujeta ograjeno pot in vhod v oboro. Notranjost obore je pregrajena s slabo vidnim zidom. V notranjosti je tudi deset majhnih grobelj.

Pobočja Sigurnega hriba, zahodno od gradišča, so polna nizkih linearnih kupov kamenja in grobelj, ki očitno sestavljajo zaključen sistem poljske razdelitve. Najočitnejši je na južnem pobočju, kjer lahko prepoznamo zaporedje nizkih škarp oziroma podpornih zidov teras, ki tečejo po plastnicah vzpetine. Pasovi, ki jih zamejujejo škarpe, so predeljeni z zidovi. Tako zamejujejo več pravokotnih polj. Nekatera od teh polj so še dodatno predeljena, na robovih pa se pravilen vzorec škatlaste razdelitve podre in postane veliko bolj naključen ali organski. Zdi se, kot da so na izhodiščno škatlasto razdelitev postopno dodajali nova polja nepravilnih oblik.

Prek pobočja tečeta dva vzporedna zidova, ki omejujeta ograjeno pot iz vzhodja vzpetine v smeri proti Taboru.

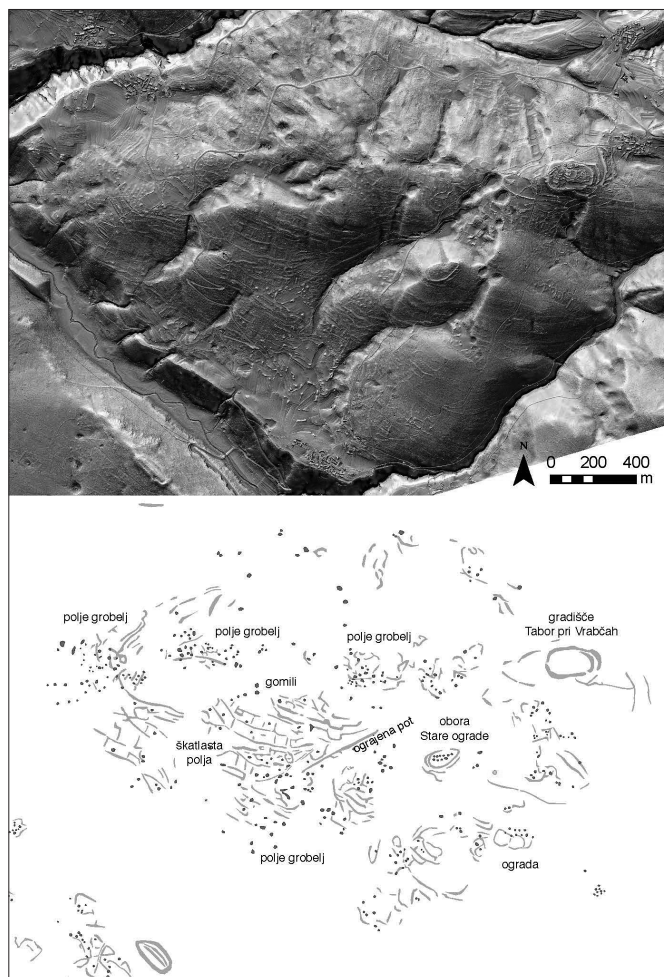
Ob vzhodju vzpetine, na ledinah Velike njive, Dolšče in Kamence, je sistem preoblikovan in delno uničen s kasnejšo – srednjeveško oziroma novoveško – rabo tal. Tu je prazgodovinska krajina vključena v

moderno poljsko razdelitev, stare groblje so preuporabljene za čiščenje površja, moderne njive se prilagajajo in izogibajo masivnim grobljam.

Podoben, a manjši sistem linearnih kupov kamenja in grobelj leži na pobočjih pod Šancami in Lahovko. Drugje lahko prepoznamo nizke linearne kupe kamenja. Ti omejujejo nepravilna polja, ki pa niso tako sistematično urejena kot na pobočjih Sigurnega hriba. Prepoznamo lahko tudi nekaj polj grobelj, ki se pojavljajo v zgostitvah na Jenčeriji, Ogradah in Podborštu. Groblje se pojavljajo skupaj z linearnimi kupi kamenja ali zidovi, ki jih delijo na manjše skupine.

Na vrhovih vzpetin je nekaj velikih izpostavljenih grobelj. Najočitnejši sta dve groblji, ki ležita na koti 579 vzhodno od Šanc. Interpretiramo ju lahko kot gomili, ne nujno kot grobni gomili, temveč prej kot teritorialni oznaki (čeprav se obe vlogi ne izključujeta, temveč prej dopolnjujeta).

Opraviti imamo z zelo dobro ohranjeno prazgodovinsko krajino v poselitveni niši gradišča Tabor pri Vrabčah, ki jo sestavljajo naselbina, obora za živino in sistem škatlaste poljske razdelitve, viden kot mreža nizkih škarp in teras na pobočjih. Škatlasta polja



Slika 7. Prazgodovinska krajina gradišča Tabor pri Vrabc̃ah na zračnem laserskem posnetku in transkripciji arheoloških sledov.

prečka ograjena pot, ki vodi proti naselbini. Na robovih škatalastih polj se pojavljajo manjše ograde in polja grobelj.

### Prazgodovinska krajina V Snožetih

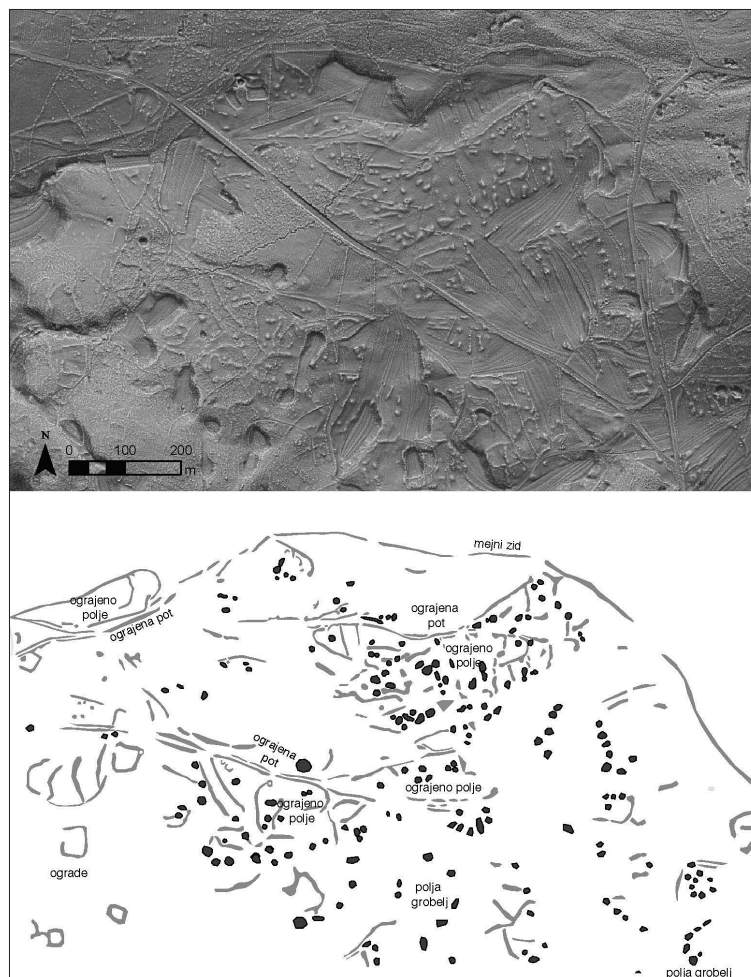
Drugačno poljsko razdelitev srečamo v zahodnem delu divaškega Gabrka, v okolici Gorič pri Famljah na ledini V Snožetih (slika 8). Tu je v krajini mogoče opaziti množico velikih kupov in nasipov. Oblike, ki ležijo na travnikih, so prekrte z rušo in se razlikujejo od grobelj in gomil, ki jih srečamo drugje na Krasu. Pogled iz zraka nam omogoča, da iz nepregledne množice gomil in nasipov prepoznamo vzorec več ograd, ki omejujejo nepravilna ovalna podolgovata polja. Tako lahko prepoznamo vsaj tri večje podolgovate ograde, površine med 1 in 1,5 hektarja. Znotraj ograd so groblje, nekatere ograde pa imajo zapletene vhode. Ob ogradah potekajo tri ograjene poti, ki jim lahko sledimo kar nekaj kilometrov daleč. Zdi se, da se združijo na zahodnem robu, na poti, ki teče proti Brežcu pri Divači. Južno od ograd lahko v

gozdu prepoznamo več polj grobelj, zidov ali nasipov in manjših ograd, staj. Tu je očitno zunanje polje, namenjeno paši, kjer je posest manj izražena.

Izkopavanja ene od gomil so pokazala, da gre za nasipe iz grušča, ki pa vsebuje tudi nenavadno veliko količino prsti. V nasipih so odkrili nekaj kosov prazgodovinske lončenine, ki jo lahko datiramo v čas pozne bronaste in zgodnje železne dobe. Na dnu gomile so odkrili tudi neolitsko ali eneolitsko zajemalko.<sup>47</sup>

Celoten kompleks je proti pobočju Vremščice zamejen z mejnim zidom. Sledovom mejnega zidu lahko sledimo na razdalji več deset kilometrov; zdi se, da omejuje teritorij gradišča v Škocjanu. Znotraj teritorija, v bližini kompleksa, sta tudi prazgodovinska naselbina Gradišče pri Divači in bogato prazgodovinsko grobišče pri Brežcu, kjer je pokopana elita, ki je imela dostop do prestižnih eksotičnih predmetov. Škocjanski prostor ima dolgotrajno tradicijo poselitve skozi vso prazgodovino, zaznamuje pa ga

<sup>47</sup> Osmuk, *Goriče*, str. 196.



Slika 8. Prazgodovinska krajina V Snožetih na obeh straneh ceste med Divačo in Famljami je del teritorija gradišča v Škocjanu. Zračni laserski posnetek in transkripcija arheoloških sledov.

dramatična krajina kraških pojavov, kjer je meja med površjem in podzemljem zabrisana in kjer v podzemlje vstopa reka Reka. Tu je v pozni bronasti dobi nastalo kulturno mesto nadregionalnega pomena, ki se je izoblikovalo okoli žrtvovanja v breznih Mušja in Skeletna jama. Zdi se, da je prav zaradi nadzora nad kulturnim mestom Škocjan postal eno od pomembnejših središč prazgodovinskih skupnosti na Krasu.<sup>48</sup>

Poljsko razdelitev V Snožetih lahko razumemo kot organsko nastal sistem nepravilnih ograjenih polj,<sup>49</sup> ki so v posesti posameznih gospodinjstev ali rodov, morda pa gre celo za ograjene kmetije. O tem lahko sklepamo na podlagi analogij s podobnimi sistemi v Angliji, kjer so nepravilna polja pogosto povezana z ruralnimi naselji.<sup>50</sup> Tudi prisotnost lončenine v depozitih kaže na bivanje ljudi v bližini. V tem primeru lahko sledove tolmačimo kot ostanek ruralne

poselitve, sestavljene iz več izoliranih kmetij, kjer vsaka kmetija z ogrado označuje posest nad svojo zemljo. Preko krajine potekajo ograjene poti; ljudem, ki so hodili po poti, je bilo očitno treba pokazati posest in preprečiti živalim, da bi uhajale na polja. Na drugi strani mejni zid, ki obdaja škocjansko občino, priča o skupni identiteti skupnosti, predvsem v razmerju do članov drugih občin.

### Diskusija in zaključek

Poglavitna težava pri razumevanju teh sledov je čas njihovega nastanka in uporabe. Očitno je, da ti sledovi v palimpsestu krajine predstavljajo starejši sloj. Sledovi prazgodovinskih polj so ohranjeni na marginalnih predelih, kjer se jih ni dotaknilo kasnejše intenzivno kmetovanje. Pogosto nastopajo v zelo očitnih stratigrafskih razmerjih do mlajših sledov. Prekrivajo in sekajo jih novoveški travniki in pašniki, prečkajo jih suhi zidovi na robovih parcel, ki jih lahko prepoznamo tudi na franciscejskem katastru (prim. slika 1).

<sup>48</sup> Turk, *Archaeology in the Škocjan Caves*; Slapšak, *Slovenski Kras*, str. 153–156.

<sup>49</sup> Bradley, *Prehistoric field systems*, str. 267; McOmish, *Field systems*, str. 2–3.

<sup>50</sup> Prav tam.

V Snožetih pri Goričah lahko v globelih in vrtačah, primernih za globoko oranje s težkim plugom, prepoznamo polja, razdeljena na delce, ki so vrisana tudi na franciscejskem katastru. Te njive popolnoma ignorirajo in ponekod dobesedno odrežejo starejše sledove. V okolici njiv je bilo površje spremenjeno v travnik, groblje in nasipi, ki se jih ni dalo odstraniti, pa so bili prekriti z rušo. Območje prekriva mreža suhih zidov, ki se ne ozira na starejše sledove.

Le ponekod so starejši sledovi vključeni v novo-veško rabo krajine in jo do določene mere celo oblikujejo. Vendar ne zaradi morebitne kontinuitete rabe tal ali poljske razdelitve, temveč zaradi masivnosti teh sledov. Nekatere groblje so bile zato preuporabljene kot griže, ponekod se njive izogibajo velikim grobljam. V krajini so seveda ostala tudi monumentalna obzidja gradišč, čeprav so bila ponekod močno spremenjena zaradi kmetijskih aktivnosti ali razvoja naselij (npr. na Taboru pri Vrabčah).

Sledovi so torej starejši od novoveške krajine. Kdaj natančno so nastali? Drugje po Evropi so podobni sledovi nastali v bronasti dobi, predvsem v drugem in v začetku prvega tisočletja pr. n. š.<sup>51</sup> V kraškem zaledju Dalmacije se polja grobelj pojavijo v začetku bronaste dobe.<sup>52</sup>

Na Krasu nimamo neposrednih datacij opisanih sledov, le V Snožetih, kjer je bila ena od struktur izkopana, se zdi, da so bili sledovi v uporabi ali so nastali v času od pozne bronaste do zgodnje železne dobe. To je tudi čas gradnje monumentalnih obzidij gradišč. Najdba starejše zajemalke pa morda kaže, da je bil prostor v uporabi že dlje časa.

Te sledove čiščenja in preurejanja krajine lahko povežemo s spremembami v krajini, ki so dokumentirane v drugem tisočletju pr. n. š. Analiza zapolnitev vrtač, ki jo je opravil Tomaž Fabec, je pokazala na prve večje posege v krajino po letu 2000 pr. n. š.<sup>53</sup> Horizonti ožganih tal in zoglenelega vejevja v vrtačah kažejo na požige vegetacije ter odstranjevanje panjev za čiščenje gozda in trebljenje pašnikov. Ta proces je najbrž povezan z večjo vlogo govedoreje, ki jo lahko prepoznamo v kostnih zapisih tega časa. Tem horizontom sledijo intenzivne zapolnitve drobnoprnatih sedimentov, ki jih je prinesel veter. Povečana vetrna erozija kaže, da se v drugem tisočletju pr. n. š. krajina odpre.<sup>54</sup>

Naslednja zapolnitev vrtač se je zgodila šele v zadnjih tisoč letih, ko je prišlo do najintenzivnejše akumulacije sedimentov, saj se je v vrtačah odložilo skoraj 1 m drobnoprnatga sedimenta.<sup>55</sup> Te zapolnitve lahko povežemo z oblikovanjem novoveške kraške krajine, čas intenzivnega izsekavanja gozdov,

paše in kmetovanja, ki so Kras spremenile v kamnito puščavo.<sup>56</sup>

Vendar je, ko govorimo o krajinah, vprašanje kronologije manj pomembno kot načini dolgoročnega bivanja v krajini. Ti sledovi niso nastali čez noč in so bili del prazgodovinske krajine dlje časa. Prazgodovinska krajina, kot jo vidimo na ZLS, je morda začela nastajati že v bronasti dobi in se obdržala do rimske dobe in morda še dlje. Ljudje so se v to krajino rodili, krajina je služila kot matrica vsakdanjega življenja, omogočala je stabilnost in ohranjanje družb. Poljska razdelitev in sledovi bivanja so materialna sidrišča identitete in referenčni okvir vsakdanjih praks. Kot taki so tudi fiksen, stabilen del družb, ki omogoča reprodukcijo družbe brez večjih pretresov. Ljudje so v prazgodovinski krajini živeli in skozi prakse bivanja krajino tudi preoblikovali. Prakse v krajini puščajo sledove.

Življenje in preoblikovanje krajine ima seveda svojo notranjo dinamiko in razvoj; žal pogled od daleč, pogled s pomočjo zračnega laserskega skeniranja, dolgoročno časovnost krajine stisne v en sam sloj.

Naslednje korenito preurejanje krajine, ko ti sledovi izgubijo vlogo in smisel, se je zgodilo šele v zadnjih tisoč letih. Palimpsest sledov v krajini tako kaže na dve intenzivni preurejanji krajine, prvo, ki se zgodi v bronasti dobi, in drugo v zadnjem tisočletju, ki oblikuje novoveško in moderno krajino. Med njima ni skoraj nobene kontinuitete, prazgodovinska krajina je le v obrisih in detajlih vplivala na nastanek novoveške krajine.

Polja, o katerih govori prispevek, vključujejo množico različnih arheoloških sledov: od grobelj, kamnitih suhih zidov in kupov kamenja, ki omejujejo in ograjujejo polja ali poti, do vzorcev teras in izgrajenih vzorcev meja, ki razdelijo krajino. Večina teh sledov je posledica vsakdanjih praks. Niso narejeni, da bi delovali kot vidni znaki in označevalci posesti, čeprav so lahko to sčasoma postali. Tako se meje polj, ki označujejo rob posesti in pravice do obdelovanja, vzpostavijo skozi prakso čiščenja kamenja, odlaganja na robu parcele in obdelovanja polj. Kupi kamenja na robu polja postanejo materialni znaki posesti, hkrati pa pričajo o delovanju prednikov in preko zemlje povezujejo ljudi s predniki.

Posest ustvarjajo ljudje. Ustvarjajo jo v medsebojnih razmerjih. Rabo tal, kmetovanje in pašo oblikujejo tudi ideje posesti, odnosi med ljudmi in do krajine. Grajene strukture in vidni sledovi poudarjajo časovno dimenzijo posesti ter genealoško povezavo med zemljo in pomembnimi kraji. V dnevnih in sezonskih premikih po krajini so materialni sledovi prejšnje rabe opominjali na dolgotrajnost poselitve in delo prednikov. Ljudje in celotne skupnosti tako postanejo del dolgoročne zgodovine krajev, ki legitimira posest in opominja nanjo. Tako se zdi, da je poljska

<sup>51</sup> Bradley, *Prehistoric field systems*, str. 273; Yates, *Power and prestige*, str. 107–133; McOmish, *Field systems*, str. 3.

<sup>52</sup> Chapman et al., *The changing face*, str. 335–343.

<sup>53</sup> Fabec, *Geoarheološke lastnosti*, str. 46–52.

<sup>54</sup> Prav tam, str. 51–52.

<sup>55</sup> Prav tam, str. 51.

<sup>56</sup> Panjek, *Kulturna krajina*, str. 21–37.

razdelitev oblikovana okoli znakov, ki pričajo o povezavi skupnosti s predniki, kot so gomili nad škatlasto poljsko razdelitvijo gradišča Tabor pri Vrabčah (slika 8) in mejni zid škocjanske občine, ki zamejuje prazgodovinsko poljsko razdelitev V Snožetih. Taka poljska razdelitev morda kaže, da je bil teritorij oziroma različna kmetijska zemljišča v njem kolektivna last sorodstveno tesno povezane skupnosti.

Vendar je pojav sistemov poljske razdelitve, ograjenih naselij ali kmetij izraz socialnih procesov, ki vključujejo spremembe v sistemih sorodstva, z večjim poudarkom na družinah in bližnjih sorodstvenih vezeh. Kjer je treba ločiti poljščine od živine, je vzorec poljske delitve še bolj zapleten, z zamejenimi polji različnih velikosti in ograjenimi potmi, ki vodijo do pašnikov s stajami in ogradami.<sup>57</sup>

Polja in poljska razdelitev so več kot zgolj prostori, kjer raste pridelek ali se pasejo živali, in več kot zgolj meje v krajini. Življenje ljudi in živali je bilo tesno povezano s krajinami, in sicer zaradi dnevnega in sezonskega ukvarjanja s polji, potmi, pašniki in naselji. Poseljena krajina je bila mozaik krajev s svojimi imeni, povezanimi s potmi in stezami.

Kljub temu pa prazgodovinske krajine ne smemo razumeti kot brezčasne ruralne idile. Poljska razdelitev je bila rezultat in medij pogajanj o posesti, pravicah dostopa in rabe tal, prepletenih z osebnimi, družinskimi in rodovnimi biografijami in genealogijami.<sup>58</sup>

## LITERATURA

- Barrett, John C.: Fields of discourse: reconstituting a social archaeology. *Critique of Anthropology* 7, 1988, str. 5–16.
- Bradley, Richard: Prehistoric field systems in Britain and north-west Europe: a review of some recent work. *World Archaeology* 9, 1978, str. 265–280.
- Chadwick, Adrian M.: Introduction. *Recent Approaches to Archaeology of Land Allotment* (ur. Adrian M. Chadwick). Oxford: Hadrian Books (BAR International Series 187), 2008, str. 1–24.
- Chadwick, Adrian M.: Trackways, hooves and memory days – human and animal memories and movements around Iron Age and Romano-British rural landscapes. *Prehistoric Journeys* (ur. Vicky Cummings in Robert Johnston). Oxford: Oxbow, 2007, str. 131–152.
- Chadwick, Adrian M.: Fields for discourse? Towards more self-critical, theoretical and interpretative approaches to the archaeology of field systems and land allotment. *Recent Approaches to Archaeology of Land Allotment* (ur. Adrian M. Chadwick). Oxford: Hadrian Books (BAR International Series 187), 2008, str. 205–237.
- Cvijić, Jovan: *Balkansko poluostrvo i južnoslovenske zemlje: osnovi antropogeografije*. Beograd: Zavod za izdavanje udžbenika, 1966.
- Davis, John: *Land and family in Pisticci*. London: Athlone, 1973.
- Earle, Timothy: Archaeology, Property and Prehistory. *Annual Review of Anthropology*, 29, 2000, str. 9–60.
- Fabec, Tomaž: Geoarheološke lastnosti zapolnitve vrtač na Divaškem Krasu (Jugozahodna Slovenija). *Dolgoročne spremembe okolja 1* (ur. Maja Andrič). Opera instituti archaeologici sloveniae 25. Ljubljana: Založba ZRC, 2012, str. 43–54.
- Fleming, Andrew: Co-axial field systems: some questions of time and space. *Antiquity* 61, 1987, str. 188–202.
- Gams, Ivan: Sistemi prilagoditve primorskega dinarskega krasa na kmetijsko rabo tal. *Geografski zbornik* 31, 1991, str. 5–106.
- Gluckmann, Max: *Politics, Law and Ritual in Tribal Society*. London: Basil Blackwell, 1971.
- Gluckmann, Max: *The Ideas in Barotse Jurisprudence*. New Haven: Yale University Press, 1965.
- Ilešič, Svetozar: *Sistemi poljske razdelitve na Slovenskem*. Ljubljana: SAŽU, 1950.
- Ingold, Tim: *Appropriation of Nature: Human Ecology and Social Relations*. Manchester: Manchester University Press, 1986.
- Johnson, Robert: 'Breaking new ground': land tenure and fieldstone clearance during the Bronze Age. *Bronze Age Landscapes. Tradition and Transformations* (ur. Joanna Brück). Oxford: Oxbow, 2001, str. 99–109.
- Josipovič, Draško in Manca Vinazza: Tabor pri Vrabčah – Arheološko najdišče Tabor. *Arheologija v letu 2013* (ur. Matija Črešnar et al.). Ljubljana: Slovensko arheološko društvo, 2014, str. 25.
- Malinowski, Bronislaw: *Argonauts of the Western Pacific: An Account of Native Enterprise and Adventure in the Archipelagoes of Melanesian New Guinea*. Studies in Economics and Political Science, no. 65. London: Routledge and Kegan Paul, 1922.
- Malinowski, Bronislaw: *Coral Gardens and their Magic: A Study of the Methods of Tilling the Soil and of Agricultural Rites in the Trobriand Islands*. London: Allen, Unwin, 1935.
- Marchesetti, Carlo: *I castellieri preistorici di Trieste e della Regione Giulia*. Trieste: Museo civico di Storia naturale, 1903.
- McOmish, Dave: *Field systems. Introduction to heritage assets*. English heritage.
- Mlekuž, Dimitrij: Messy landscapes: lidar and practices of landscaping. *Interpreting Archaeological Topography: Lasers, 3D Data, Observation, Visualisation and Applications* (ur. Rachel Opitz in Dave C. Cowley). Oxford: Oxbow, 2012, str. 102–116.

<sup>57</sup> Chadwick, *Trackways*, str. 142–145.

<sup>58</sup> Chadwick, *Fields for discourse*, str. 230.

- Mlekuž, Dimitrij: The Ethnography of Cyclops. Neolithic pastoralists in the eastern Adriatic. *Documenta praehistorica* 32, 2005, str. 15–51.
- Mlekuž, Dimitrij: Who were the Cyclops? Odyssey and Neolithic, Eneolithic and Bronze Age pastoralists from the east Adriatic coast and Dinarides. *Scripta praehistorica in honorem Biba Teržan* (ur. Martina Blečić et al.). *Situla: Dissertationes Musei nationalis Sloveniae VII*. Ljubljana: Narodni muzej Slovenije, 2007, str. 69–89.
- Mlekuž, Dimitrij: Zmeda s krajinami. Lidar in prakse krajinjenja. *Arheo* 28, 2011, str. 87–104.
- Myers, Fred: *Burning the Truck and Holding the Country: Pinupty Forms of Property and Identity Politics of Aboriginal Land Tenure* (ur. Edwin W. Wilmsen). Berkeley, Los Angeles, London: University of California Press, 1989, str. 15–42.
- Novaković, Predrag: Prostorska in pokrajinska arheologija. Študija na primeru Krasa. Doktorska disertacija. Ljubljana: Univerza v Ljubljani, 2001.
- Opitz, Rachel: An overview of airborne and terrestrial laser scanning in archaeology. *Interpreting Archaeological Topography: Lasers, 3D Data, Observation, Visualisation and Applications* (ur. Rachel Opitz and Dave C. Cowley). Oxford: Oxbow, 2012, str. 13–31, 102–116.
- Osmuk, Nada: Goriče pri Famljah. *Varstvo spomenikov* 30, 1988, str. 196–197.
- Panjek, Aleksander: *Kulturna krajina in okolje Krasa: o rabi naravnih virov v novem veku*. Koper: Založba Univerze na Primorskem, 2015.
- Pryor, Francis M. M.: Sheep, stockyards and field systems: Bronze Age livestock populations in the Fenlands of eastern England. *Antiquity* 70, 1996, str. 313–324.
- Ruaro Loseri, Laura, Steffe de Piero, Giuliana, Vitti, Serena, Righi, Giuliano: *La necropoli di Brežec presso S. Canziano del Carso. Scavi Marchesetti 1896–1900*. Monografie di preistoria 1. Trieste: Museo di Storia ed Arte di Trieste, 1977.
- Sillitoe, Paul: Beating the boundaries: land tenure and identity in the Papua New Guinea Highlands. *Journal of Anthropological Research* 55, 1999, št. 3, str. 331–360.
- Slapšak, Božidar: *Možnosti študija poselitve v arheologiji*. *Arheo* 17. Ljubljana: Slovensko arheološko društvo, 1995.
- Slapšak, Božidar: Slovenski Kras v poznejši prazgodovini in v rimski dobi. *Kras, Pokrajina, življenje, ljudje* (ur. Andrej Kranjc). Ljubljana: Založba ZRC, 1999, str. 145–163.
- Teržan, Biba in Peter Turk: The Iron age Tower upon Ostri vrh. *Carlo Marchesetti e i castellieri 1903–2003. Atti del Convegno Internazionale di Studi* (ur. Gino Bandelli in Emanuela Montagnari Kokelj). Trst: Università degli Studi di Trieste, 2005, str. 339–353.
- Turk, Peter: Archaeology in the Škocjan Caves Regional Park. *The Škocjan Caves Park* (ur. Borut Perić). Škocjan: Park Škocjanske jame, 2012, str. 105–117.
- Wilmsen, Edwin W.: Introduction. *We are here. Politics of Aboriginal Land Tenure* (ur. Edwin W. Wilmsen). Berkeley, Los Angeles, London: University of California Press, 1989, str. 1–14.
- Wilmsen, Edwin W.: Those Who Have Each Other: San Relations to Land V: *We are here. Politics of Aboriginal Land Tenure* (ur. Edwin W. Wilmsen). Berkeley, Los Angeles, London: University of California Press, 1989, str. 43–67.
- Yates, David: *Land, Power and Prestige: Bronze age Field Systems in Southern England*. Oxford: Oxbow Books, 2007.




---

## S U M M A R Y

---

### Forms of prehistoric field division in the Karst

The paper discusses the traces of prehistoric field division and land use in the Karst. Although medieval and modern fields covered and partially destroyed prehistoric fields, it is still possible to discern traces of prehistoric land distribution in the Karst. These are material remnants of past material practices, on the basis of which it is possible to construe the relationship between prehistoric people and land. Our main source for studying prehistoric field distribution in the Karst is airborne laser scanning images of the earth surface, in which we identified traces such as cairns and cairnfields, barrows, enclosed paths, funnels, pens and corrals for herds as well as remnants of regular field systems. On the example of two well-preserved landscapes (near hillfort Tabor pri Vrabčah and at V Snožetih in the territory of the Škocjan hillfort), we demonstrate the structure of prehistoric landscape. The traces found on the palimpsest of the landscape evidently constitute an older layer. The traces of prehistoric fields have been preserved especially in marginal areas which remained undisturbed by intensive agriculture in later periods. Two intensive transformations may be identified in the landscape: the first one most likely took place in the Bronze Age and is discussed in this paper; the second one took place in the last millennium, shaping the medieval and modern landscape. There is almost no continuity between the two, with only a few barely visible marks and features testifying to the impact that prehistoric landscape had on the emergence of modern landscape.